

# สภาพทั่วไปและข้อมูลพื้นฐานขององค์การบริหารส่วนตำบล

## 1. ด้านกายภาพ

### 1.1 ที่ตั้งของหมู่บ้าน/ชุมชน/ตำบล

องค์การบริหารส่วนตำบลลูโบะสาวอ ได้ยกฐานะมาจากสภาตำบลลูโบะสาวอ เมื่อวันที่ 23 กุมภาพันธ์ 2540 ที่ทำการองค์การบริหารส่วนตำบลลูโบะสาวอ ตั้งอยู่ที่ หมู่ที่ 4 บ้านปือราแง ตำบลลูโบะสาวอ อำเภอบาเจาะ จังหวัดนราธิวาส ตั้งอยู่ทางทิศเหนือของที่ว่าการอำเภอบาเจาะ ประมาณ 3 กิโลเมตร ห่างจากที่ตั้งศาลากลางจังหวัดนราธิวาส ประมาณ 25 กิโลเมตร มีพื้นที่ประมาณ 19.27 ตารางกิโลเมตร หรือ 12,678 ไร่

#### มีอาณาเขตติดต่อดังนี้

ทิศเหนือ	จด	ตำบลบาเจาะ	อำเภอบาเจาะ	จังหวัดนราธิวาส
ทิศใต้	จด	ตำบลตะปอเยาะ	อำเภอยี่งอ	จังหวัดนราธิวาส
ทิศตะวันออก	จด	ตำบลบาเราะใต้	อำเภอบาเจาะ	จังหวัดนราธิวาส
ทิศตะวันตก	จด	ตำบลสามัคคี	อำเภอรือเสาะ	จังหวัดนราธิวาส

### 1.2 ลักษณะภูมิประเทศ

สภาพภูมิประเทศทั่วไปของตำบลลูโบะสาวอเป็นที่ราบลุ่ม ทางทิศตะวันออกบางส่วนไม่เหมาะแก่การเกษตร เนื่องจากเป็นป่าชายเลนป่าพรุและมีน้ำแช่ขังเป็นเวลานาน และบางส่วนเหมาะแก่การเพาะปลูก มะม่วงหิมพานต์ มะพร้าว และพืชไร่บางชนิด เช่น ไม้ผล ไม้ยืนต้นและพืชเศรษฐกิจอื่น ๆ

### 1.3 ลักษณะภูมิอากาศ

ลักษณะภูมิอากาศ มี 2 ฤดู คือ ฤดูร้อนกับฤดูฝน โดยฤดูร้อนเริ่มเดือนตั้งแต่เดือนกุมภาพันธ์ - เดือนเมษายน และฤดูฝนเริ่มตั้งแต่เดือนพฤษภาคม - เดือนมกราคม

### 1.4 ลักษณะของดิน

สภาพดินเป็นดินร่วนปนทราย มีความอุดมสมบูรณ์ต่ำ ส่วนบริเวณที่ราบลุ่มต่ำ (พรุ) มีน้ำท่วมขังไม่สามารถใช้ประโยชน์ได้ ส่วนที่ราบลุ่มใช้ปลูกข้าว ส่วนดินบริเวณที่สูงเป็นดินเหนียวหรือดินลูกรัง เหมาะในการปลูกยางพาราและปาล์มน้ำมัน

### 1.5 ลักษณะของแหล่งน้ำ

องค์การบริหารส่วนตำบลลูโบะสาวอ มีคลองลูโบะกาเยาะ หมู่ที่ 3 , 4 แต่มีปัญหาในการขาดแคลนน้ำเนื่องจากมีเป็นคลองสายสั้น ๆ ไม่สามารถเก็บกักน้ำได้ดีเท่าที่ควร ส่วนใหญ่จะใช้น้ำจากการขุดเจาะบ่อนบาดาล

## 1.6 ลักษณะของไม้/ป่าไม้

พื้นที่ป่าไม้ส่วนใหญ่ในองค์การบริหารส่วนตำบลลูโบะสาวอ เป็นป่าดิบชื้นตามเทือกเขาเทือกเขาบูโด

## 2. ด้านการเมือง/การปกครอง

### 2.1 เขตการปกครองจำนวนหมู่บ้านในเขตรับผิดชอบ

หมู่ที่	ชื่อหมู่บ้าน
1	บ้านลูโบะสาวอ
2	บ้านตะโละแลแฉ
3	บ้านกะทุง
4	บ้านปือราแฉ
5	บ้านสูโห่งบาตู
6	บ้านบากง
7	บ้านกะทุง

### 2.2 การเลือกตั้ง

การเลือกตั้งนายกองค์การบริหารส่วนตำบล เมื่อวันที่ 19 เดือนตุลาคม พ.ศ. 2556 ผลการใช้สิทธิลงคะแนนเลือกตั้งนายกองค์การบริหารส่วนตำบลลูโบะสาวอ

เขตเลือกตั้ง	จำนวนผู้มีสิทธิเลือกตั้ง (คน )	การใช้สิทธิลงคะแนนเลือกตั้ง				บัตรไม่ประสงค์ลงคะแนน ( บัตร )		หมายเหตุ
		ผู้มาใช้สิทธิ(คน)		บัตรเสีย(บัตร)		จำนวน	ร้อยละ	
		จำนวน	ร้อยละ	จำนวน	ร้อยละ			
ตำบลลูโบะสาวอ	4,367	3,218	73.69	629	19.55	296	9.20	

ผลการใช้สิทธิลงคะแนนเลือกตั้งสมาชิกสภาองค์การบริหารส่วนตำบลลูโบะสาวอ

เขตเลือกตั้งที่	จำนวนผู้มีสิทธิเลือกตั้ง (คน )	การใช้สิทธิลงคะแนนเลือกตั้ง				บัตรไม่ประสงค์ลงคะแนน ( บัตร )		หมายเหตุ
		ผู้มาใช้สิทธิ(คน)		บัตรเสีย(บัตร)		จำนวน	ร้อยละ	
		จำนวน	ร้อยละ	จำนวน	ร้อยละ			
1/หมู่ที่ 1	745	565	75.84	6	1.06	2	0.35	
2/หมู่ที่ 2	630	544	86.35	8	1.47	7	1.29	
3/หมู่ที่ 3	575	317	55.13	17	5.36	32	10.09	
4/หมู่ที่ 4	726	495	68.18	30	6.06	21	4.24	
5/หมู่ที่ 5	669	484	72.35	19	3.93	7	1.45	
6/หมู่ที่ 6	665	526	79.10	8	1.52	0	0.00	
7/หมู่ที่ 7	357	287	80.39	2	0.70	4	1.39	

### 3. ประชากร

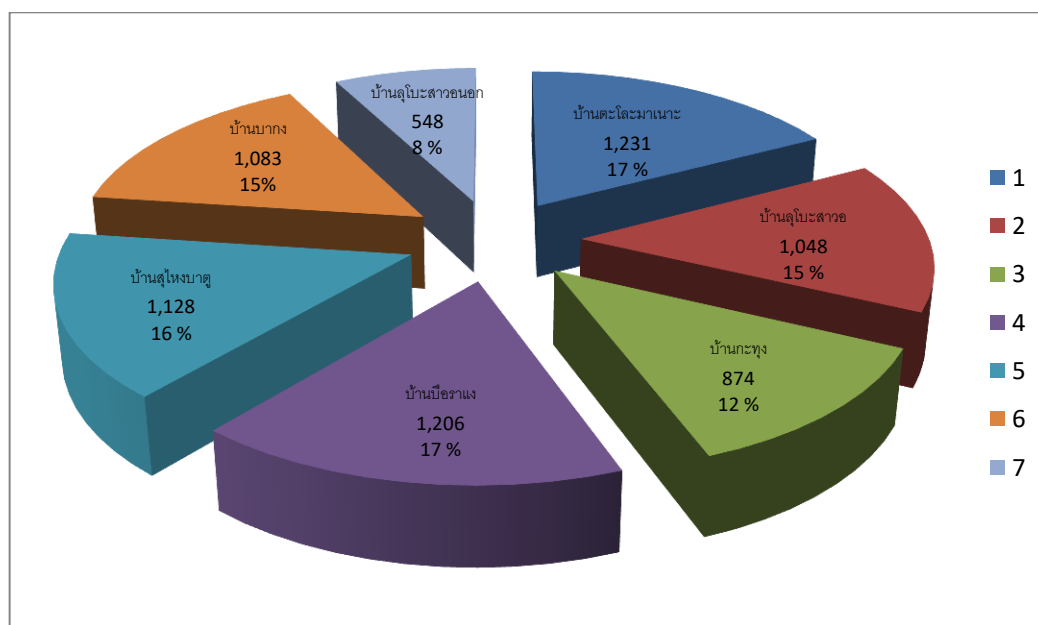
#### 3.1 ข้อมูลเกี่ยวกับจำนวนประชากร

องค์การบริหารส่วนตำบลลูโบะสาวอ มีประชากรทั้งสิ้น 7,118 คน แยกเป็นชาย 3,533 คน หญิง 3,575 คน มีจำนวนครัวเรือน 1,472 ครัวเรือน

หมู่ที่	ชื่อหมู่บ้าน	จำนวนครัวเรือนทั้งสิ้น	จำนวนราษฎร(คน)		
			ชาย	หญิง	รวมทั้งสิ้น
1	บ้านตะโละมาเนาะ	242	577	654	1,231
2	บ้านลูโบะสาวอ	236	543	505	1,048
3	บ้านกะทุง	182	436	438	874
4	บ้านปือราแง	259	630	576	1,206
5	บ้านสุโห่งบาตู	231	584	544	1,128
6	บ้านบากง	195	517	556	1,083
7	บ้านลูโบะสาวนอก	127	246	302	548
รวม		1,472	3,533	3,575	7,118

\*\*\* (ตรวจสอบแยกเป็นพื้นที่ ณ เดือนกันยายน 2559 จากฐานข้อมูลสำนักทะเบียนอำเภอบาเจาะ)

#### สรุป จำนวนประชากรในเขตตำบลลูโบะสาวอ



### 3.2 ช่วงอายุและจำนวนประชากร

ประชากร/ช่วงอายุ	ชาย	หญิง	รวมทั้งสิ้น
จำนวนประชากรเยาวชนอายุต่ำกว่า 18 ปี	1,095	1,232	2,327
จำนวนประชากรอายุ 18-60 ปี	2,054	1,966	4,020
จำนวนประชากรผู้สูงอายุอายุมากกว่า 60 ปี	436	335	771
<b>รวมทั้งสิ้น</b>	<b>3,585</b>	<b>3,533</b>	<b>7,118</b>

\*\*\* (ข้อมูล ณ เดือนตุลาคม 2559 จากฐานข้อมูลสำนักทะเบียนอำเภอบาเจาะ)

## 4. สภาพทางสังคม

### 4.1 การศึกษา

จำนวนสถาบันการศึกษา ในเขตองค์การบริหารส่วนตำบลลูโบะสาวอ

โรงเรียนสังกัด สพฐ.	จำนวน	5 แห่ง
โรงเรียนสังกัด สช.	จำนวน	1 แห่ง
โรงเรียนสังกัด อปท.	จำนวน	1 แห่ง
สถาบันปอเนาะ	จำนวน	2 แห่ง
ศูนย์พัฒนาเด็กเล็ก	จำนวน	1 แห่ง

### ข้อมูลจำนวนนักเรียนโรงเรียนประถมศึกษาในเขตตำบลลูโบะสาวอ

ณ วันที่ 16 พฤษภาคม 2559

โรงเรียน	ชั้น/ปี (คน)									รวม
	อนุบาล 1	อนุบาล 2	อนุบาล 3	ป.1	ป.2	ป.3	ป.4	ป.5	ป.6	
โรงเรียนบ้านตะโละบาลอ	24	9	-	12	12	15	23	16	23	134
โรงเรียนบ้านปูซูดิมอ	7	7	-	17	15	18	13	16	29	122
โรงเรียนบ้านสุโห่งบาตุ	6	11	-	22	17	15	21	15	18	125
โรงเรียนราชประชานุเคราะห์ 9	1	7	-	10	17	24	34	35	34	162
โรงเรียนราชประชานุเคราะห์ 10	12	14	-	10	25	14	16	15	19	125

ข้อมูลจำนวนนักเรียนศูนย์พัฒนาเด็กเล็กในเขตตำบลอุโบะสาวอ  
(เปรียบเทียบ 2 ปี) ณ วันที่ 10 พฤษภาคม 2559

ศูนย์พัฒนาเด็กเล็กตำบลอุโบะสาวอ	
ประจำปี การศึกษา 2558	ประจำปี การศึกษา 2559
110	99

ข้อมูลจำนวนนักเรียนโรงเรียนอนุบาลประจำตำบลอุโบะสาวอ  
(เปรียบเทียบ 2 ปี) ณ วันที่ 10 พฤษภาคม 2559

โรงเรียนอนุบาลประจำตำบลอุโบะสาวอ	
ประจำปี การศึกษา 2558	ประจำปี การศึกษา 2559
152	196

#### 4.2 สาธารณสุข

ในเขตองค์การบริหารส่วนตำบล มีโรงพยาบาลส่งเสริมสุขภาพตำบลอุโบะสาวอ จำนวน 1 แห่ง

#### 4.3 อาชญากรรม

องค์การบริหารส่วนตำบลอุโบะสาวอ ในรอบปีที่ผ่านมาไม่มีเหตุอาชญากรรมเกิดขึ้น แต่มีเหตุการณ์ลักขโมยทรัพย์สินประชาชน ซึ่งทางฝ่ายผู้นำท้องที่ได้ดำเนินการป้องกันการเกิดเหตุดังกล่าวและมีการจัดเวรยามช่วงกลางคืนเพราะอยู่ในพื้นที่เสี่ยงการเกิดเหตุการณ์ความไม่สงบ

#### 4.4 ยาเสพติด

ปัญหายาเสพติดเขตองค์การบริหารส่วนตำบลอุโบะสาวอ มีระบาดอยู่คือ สี่คูณร้อย กระท่อม ยา แก้วโอ เป็นยาเสพติดที่มีการซื้อขายและแพร่ระบาดในพื้นที่และเป็นที่ยอมรับของวัยรุ่นตลอดจนเยาวชนใน 3 จว. ชายแดนใต้

#### 4.5 การสังคมสงเคราะห์

ประชาชนในเขตองค์การบริหารส่วนตำบลอุโบะสาวอ สามารถขอรับบริการด้านสังคมสงเคราะห์ เบี้ยยังชีพผู้สูงอายุและผู้พิการและผู้ด้อยโอกาส อาทิเช่น ขึ้นทะเบียนผู้สูงอายุ ขึ้นทะเบียนผู้พิการ ติดต่อที่ทำการองค์การบริหารส่วนตำบลอุโบะสาวอ สำหรับบัตรประกันสุขภาพถ้วนหน้า โดยติดต่อได้ที่โรงพยาบาลส่งเสริมสุขภาพตำบลอุโบะสาวอ

## 5. ระบบบริการพื้นฐาน

### 5.1 การคมนาคมขนส่ง

#### การคมนาคมขนส่งสายหลักในเขตองค์การบริหารส่วนตำบลลูโบะสาวอ

ถนนในความรับผิดชอบของกรมทางหลวง ได้แก่

1) ทางหลวงแผ่นดิน หมายเลข เอเซีย 42 สายปัตตานี – นราธิวาส

ถนนในเขตความรับผิดชอบขององค์การบริหารส่วนตำบล ได้แก่

- 1) ถนนภายในหมู่บ้าน หมู่ที่ 1 สายตะโละมาเนาะ – มัสยิด 300 ปี
- 2) ถนนภายในหมู่บ้าน หมู่ที่ 1 สายสุโหงบาตู- สะแต
- 3) ถนนภายในหมู่บ้าน หมู่ที่ 1 สายกูโบร์ปายอ – ตะโละมาเนาะ
- 4) ถนนภายในหมู่บ้าน หมู่ที่ 7,5 สายลูโบะสาวนอก – สุโหงบาตู
- 5) ถนนภายในหมู่บ้าน หมู่ที่ 5 สายสุโหงบาตู – กูยิ
- 6) ถนนภายในหมู่บ้าน หมู่ที่ 4,1 สายปือราแง – ตือลาฆอบาตู
- 7) ถนนภายในหมู่บ้าน หมู่ที่ 4,3 สายปือราแง – กะทุง
- 8) ถนนภายในหมู่บ้าน หมู่ที่ 7,2,6 สายลูโบะสาวนอก – บางง
- 9) ถนนภายในหมู่บ้าน หมู่ที่ 3,6 สายกะทุง – บางง
- 10) ถนนภายในหมู่บ้าน หมู่ที่ 3 สายปือเจาะ – กะทุง
- 11) ถนนภายในหมู่บ้าน หมู่ที่ 3 สายกะทุง – ฮูแตยือลลอ
- 12) ถนนภายในหมู่บ้าน หมู่ที่ 3,6 สายกะทุง – ตะโล๊ะมีญอ
- 13) ถนนภายในหมู่บ้าน หมู่ที่ 2,3 สายตะโละแลแฉ – ลาแล
- 14) ถนนภายในหมู่บ้าน หมู่ที่ 3 สายกะทุง
- 15) ถนนภายในหมู่บ้าน หมู่ที่ 7,6 สายลูโบะสาวอ – ตะโล๊ะมีญอ

### 5.2 การไฟฟ้า

ในเขตองค์การบริหารส่วนตำบลลูโบะสาวอ การขยายเขตไฟฟ้า ปัจจุบันมีไฟฟ้าใช้ทุกครัวเรือน คิดเป็น 100 เปอร์เซ็นต์ ปัญหาคือไฟฟ้าส่องสว่างทางหรือที่สาธารณะยังไม่สามารถดำเนินการครอบคลุมพื้นที่ได้ทั้งหมด

### 5.3 ระบบอินเทอร์เน็ต

มีการให้บริการระบบอินเทอร์เน็ตตำบล ณ ศูนย์อินเทอร์เน็ตประจำตำบลลูโบะสาวอ และที่ทำการ อบต. ลูโบะสาวอ

### 5.4 ไปรษณีย์/การสื่อสาร/การขนส่งวัสดุ ครุภัณฑ์

ในเขตองค์การบริหารส่วนตำบลลูโบะสาวอ อยู่ในข่ายการให้บริการของที่ทำการไปรษณีย์อำเภอ บาเจาะ

## 6. ระบบเศรษฐกิจ

### 6.1 การเกษตร

องค์การบริหารส่วนตำบลลูโบะสาวอ มีเนื้อที่ในการทำการเกษตร 9,710 ไร่ ลักษณะการประกอบอาชีพในเขตองค์การบริหารส่วนตำบลลูโบะสาวอ สามารถปลูกพืชเศรษฐกิจ คือ ยางพาราข้าวนาปี มะพร้าว ลองกอง มังคุด ทูเรียน เป็นต้น สรุปได้ดังนี้

#### ด้านการเกษตร(ข้อมูลจากเกษตรอำเภอ ณ เดือนมกราคม 2559)

หมู่บ้าน/ ชุมชน	นาข้าว (ไร่)	พืชไร่ (ไร่)	ลองกอง (ไร่)	เงาะ (ไร่)	มังคุด (ไร่)	สละ (ไร่)	ทุเรียน (ไร่)	ยาง (ไร่)	ปาล์ม (ไร่)	มะพร้าว (ไร่)	รวม
ม.1	600	-	82	16	23	-	12	2,084	-	212	3,029
ม.2	373	-	56	2	12	8	2	244	-	142	839
ม.3	150	-	42	2	60	1	1	752	625	210	1,843
ม.4	764	-	71	3	20	-	1	264	-	192	1,315
ม.5	400	-	96	25	80	4	8	1,124	-	240	1,977
ม.6	200	-	55	2	14	1	1	323	-	152	748
ม.7	304	-	26	1	6	-	1	141	-	35	514
รวม	2,791	-	428	51	215	14	26	4,475	625	1,183	10,265

### 6.2 การประมง

การประกอบกิจการประมงในเขตองค์การบริหารส่วนตำบลลูโบะสาวอ เป็นการเลี้ยงปลา สรุปได้ดังนี้

#### ด้านประมง(ข้อมูลจากประมงอำเภอ ณ เดือน พฤษภาคม 2559)

หมู่บ้าน/ชุมชน	ราย	บ่อปลา (บ่อ )	รวม (ตรม.)
ม.1	2	6	11,210
ม.2	3	5	3,870
ม.3	6	6	6,000
ม.4	-	-	-
ม.5	3	3	259
ม.6	-	-	-
ม.7	1	1	120
รวม	13	14	21,459

### 6.3 การปศุสัตว์

การประกอบกิจการปศุสัตว์ในเขตองค์การบริหารส่วนตำบลลูโบะสาวอ เป็นการเลี้ยงสัตว์เพื่อยังชีพ และค้าขาย ได้แก่ วัวพันธุ์พื้นเมือง ควาย ไก่ เป็ด แพะ เป็นต้น สรุปได้ดังนี้

#### ด้านปศุสัตว์(ข้อมูลจากปศุสัตว์อำเภอ ณ เดือนมกราคม 2559)

หมู่บ้าน	โค	แพะ	เป็ด	ไก่	อื่น ๆ	รวม
ม.1	48	11	146	278	0	483
ม.2	16	16	165	131	0	328
ม.3	23	2	79	167	1	272
ม.4	23	19	187	252	5	486
ม.5	11	3	139	162	0	315
ม.6	35	14	188	288	32	557
ม.7	1	7	0	35	0	43
รวม	157	72	904	1,313	38	2,484

### 6.4 การบริการ

โรงแรม	-	แห่ง
ร้านอาหาร	2	แห่ง
โรงพยาบาลศูนย์	-	แห่ง
สถานีขนส่ง	-	แห่ง
ร้านเกมส์	1	แห่ง

### 6.5 การท่องเที่ยว

ในเขตองค์การบริหารส่วนตำบลลูโบะสาวอ ไม่มีแหล่งท่องเที่ยว แต่ได้ส่งเสริมการท่องเที่ยวให้เกิดขึ้นในชุมชน เช่น การจัดงานประเพณีต่างๆ

### 6.6 อุตสาหกรรม

ลักษณะการประกอบกิจการอุตสาหกรรมในเขตองค์การบริหารส่วนตำบลลูโบะสาวอเป็นอุตสาหกรรมในครัวเรือนทั้งหมด การประกอบอุตสาหกรรมขนาดกลางและขนาดใหญ่ไม่มี ส่วนใหญ่ในการประกอบการใช้แรงงานในครอบครัวเป็นหลักเช่น โรงสีขนาดเล็ก จำนวน 2 แห่ง (มีคณงานต่ำกว่า 10 คน)

### 6.7 การพาณิชย์/กลุ่มอาชีพ

#### การพาณิชย์

ร้านค้าขายของชำ	จำนวน	32	แห่ง
ประเภทรุรกิจจำหน่ายวัสดุก่อสร้าง	จำนวน	2	แห่ง

#### กลุ่มอาชีพ มี

กลุ่มแม่บ้าน หมู่ที่ 6 บ้านยาโต๊ะ

กลุ่มเย็บผ้า หมู่ที่ 5 บ้านอีโยะ  
กลุ่มทำขนม หมู่ที่ 7 บ้านแคและ

## 6.8 แรงงาน

ประชากรที่มีอายุ 15-60 ปี อยู่ในกำลังแรงงาน บางส่วนไปรับจ้างทำงานนอกพื้นที่ รวมทั้งทำงานที่ประเทศเพื่อนบ้าน ปัญหาที่พบคือ ประชากรต้องไปทำงานนอกพื้นที่ในเมือง เพราะในพื้นที่ไม่มีโรงงานอุตสาหกรรมที่มีการจ้างแรงงานเยอะ เพราะพื้นที่ส่วนมากเป็นที่อยู่อาศัย

## 7. ศาสนา ประเพณี วัฒนธรรม

### 7.1 การนับถือศาสนา

ประชากรในเขตองค์การบริหารส่วนตำบลอุโบะสาวอ นับถือศาสนาอิสลาม ร้อยละ 100 มีมัสยิดจำนวน 6 แห่ง

### 7.2 ประเพณีและงานประจำปี

งานตาดีกาสัมพันธ์ตำบลอุโบะสาวอ	ประมาณเดือนเมษายน
กิจกรรมเมาลิดนบี	ประมาณเดือนเมษายน-พฤษภาคม
กิจกรรมเดือนรอมฎอน	ประมาณเดือนมิถุนายน
งานออซุรอสัมพันธ์	ประมาณเดือนตุลาคม

### 7.3 ภูมิปัญญาท้องถิ่น ภาษาถิ่น

**ภูมิปัญญาท้องถิ่น** ประชาชนในเขตองค์การบริหารส่วนตำบลอุโบะสาวอ ได้อนุรักษ์ภูมิปัญญาท้องถิ่น ได้แก่ วิธีการทำเครื่องจักรสารใช้สำหรับในครัวเรือน ภาษาถิ่น ส่วนมาร้อยละ 99พูดภาษามลายูถิ่น

### 7.4 สินค้าพื้นเมืองและของที่ระลึก

ประชาชนในเขตองค์การบริหารส่วนตำบลอุโบะสาวอ ได้ผลิตของใช้พื้นเมืองขึ้นใช้ในครัวเรือน เช่นเครื่องจักรสารแต่ใช้สำหรับในครัวเรือน ยังไม่มีการจำหน่าย

## 8. ทรัพยากรธรรมชาติ

**8.1 น้ำที่ใช้ในการอุปโภค-บริโภค** ส่วนใหญ่เป็นน้ำที่ได้จากการขุดเจาะบ่อบาดาลตามครัวเรือน

**8.2 ป่าไม้** ป่าไม้ส่วนใหญ่ในองค์การบริหารส่วนตำบลอุโบะสาวอเป็นป่าดิบชื้น ตามเทือกเขาเทือกเขาบูโด ซึ่งเป็นเขตอุทยานแห่งชาติเทือกเขาบูโด-สุโหงป่าตี

**8.3 ภูเขา** เป็นเทือกเขาบูโด

**8.4 คุณภาพของทรัพยากรธรรมชาติ** องค์การบริหารส่วนตำบลอุโบะสาวอ มีประชากรประกอบอาชีพเกษตรกรรมเป็นอาชีพหลัก มีสวนยางพาราและสวนผลไม้ พื้นที่เพาะปลูกส่วนใหญ่อยู่ในเขตอุทยานแห่งชาติเทือกเขาบูโด-สุโหงป่าตี มีการทำกิจกรรมและการเลี้ยงสัตว์เพื่อยังชีพสามารถพึ่งตนเองได้ในระดับหนึ่ง

ลักษณะการอยู่อาศัยของหมู่บ้านในเขตองค์การบริหารส่วนตำบลลูโบะสาวอยู่กระจาย โดยทั่วไปโดยมีการตั้งบ้านเรือนปะปนไปกับการปลูกไม้ยืนต้น ได้แก่ ลองกอง มังคุด เงาะ ทุเรียน เป็นต้น ในบริเวณบ้านและยังคงมีวิถีชีวิตแบบเรียบง่าย อากาศที่ไม่มีมลพิษ ปัญหาคือ เนื่องจากว่าพื้นที่บางส่วนเป็นดินทรายมีสภาพเป็นดินเค็มและป่าพรุน้ำท่วมซึ่งไม่สามารถทำการเกษตรได้ น้ำในการเกษตรต้องรอฤดูฝน มีแหล่งน้ำใช้ในการเกษตรไม่เพียงพอ ปัญหาคือยังไม่สามารถหาแหล่งน้ำสำหรับการเกษตรได้เพิ่มขึ้น ปัญหาด้านขยะ เมื่อมีบ้านเรือนมากขึ้นขยะมีมากขึ้น การแก้ไขปัญหาองค์การบริหารส่วนตำบลลูโบะสาวได้จัดทำโครงการ

เพื่อแก้ปัญหาให้กับประชาชนและเป็นไปตามความต้องการของประชาชน เช่น โครงการจัดหาถังขยะรองรับขยะให้ครอบคลุมทั้งพื้นที่โครงการปลูกต้นไม้ในวันสำคัญต่างๆ ในพื้นที่ของตนเองและโครงการเรียนรู้เศรษฐกิจพอเพียงเพื่อประชาชนนำไปใช้ประโยชน์ในครัวเรือน

## 9. ข้อมูลเกี่ยวกับศักยภาพของท้องถิ่น

### การบริหารงานบุคคล

#### ก. ศักยภาพขององค์การบริหารส่วนตำบล

##### (1) ผู้บริหารองค์การบริหารส่วนตำบลและสมาชิกสภาองค์การบริหารส่วนตำบล

##### คณะผู้บริหารองค์การบริหารส่วนตำบล

1. นายอาแว เจ๊ะแวง	นายกองค์การบริหารส่วนตำบลลูโบะสาว
2. นายเจ๊ะสะแม มะเซ็ง	รองนายกองค์การบริหารส่วนตำบลลูโบะสาว
3. นายอับดุลรอแมง แลแต่บาตุ	รองนายกองค์การบริหารส่วนตำบลลูโบะสาว
4. นางฟาตีเมาะ เจ๊ะแวง	เลขาธิการนายกองค์การบริหารส่วนตำบล

##### สมาชิกสภาองค์การบริหารส่วนตำบล

1. นายมะนาเซ มะเด็ง	ประธานสภา อบต.
2. นางสาวมา นิกากิจ	รองประธานสภา อบต.
3. นายสัยฟูตดิน แปะแนะเฮ็ง	เลขาธิการสภา อบต.
4. นายฮำมตัน เมาะดาเฮ	สมาชิกสภา อบต. หมู่ที่ 1
5. นายมะสาและ ราดิง	สมาชิกสภา อบต. หมู่ที่ 2
6. นายนิโฮะ คาบารอซา	สมาชิกสภา อบต. หมู่ที่ 3
7. นายโยฮัน มะเซ็ง	สมาชิกสภา อบต. หมู่ที่ 4
8. นายมะอัสมีง ดิง	สมาชิกสภา อบต. หมู่ที่ 5
9. นายสะมะแอ ชาโด	สมาชิกสภา อบต. หมู่ที่ 5
10. นายอาแว ฮาวี	สมาชิกสภา อบต. หมู่ที่ 6
11. นายมุฮำมัดคอรีย์ มะมิง	สมาชิกสภา อบต. หมู่ที่ 6
12. นายอายุ เลาะโอะ	สมาชิกสภา อบต. หมู่ที่ 7

##### (2) จำนวนบุคลากร พนักงานส่วนตำบลและพนักงานจ้าง ปัจจุบัน มีจำนวน 28 คน

1. นายอับดุลมานาฟ ราคู	นักบริหารงาน อบต. (ปลัด อบต.)
2. นายอุสมาน สาเกาะ	นักบริหารงาน อบต. (รองปลัด อบต.)

ตำแหน่งในสำนักงานปลัดองค์การบริหารส่วนตำบล จำนวน 11 คน

- |                             |                                       |
|-----------------------------|---------------------------------------|
| 1. นายยากรียา กือเต็ง       | นักบริหารงานทั่วไป (หัวหน้าสำนักปลัด) |
| 2. นางปรีชาภรณ์ อิบบราฮิม   | นักทรัพยากรบุคคลชำนาญการ              |
| 3. นางสาวพิชยาภรณ์ น้อยเต็ม | นักจัดการงานทั่วไปชำนาญการ            |
| 4. นางพัชรา แวอุซัง         | นักพัฒนาชุมชนชำนาญการ                 |
| 5. นางวนิดา ฆาเราะ          | นักวิเคราะห์นโยบายและชำนาญการ         |
| 6. นางสาวยามีละ ตือเนาะ     | ผู้ช่วยเจ้าหน้าที่บันทึกข้อมูล        |
| 7. นายมะดือนัง แลแดสรี      | นักการภารโรง                          |
| 8. นายวาเฮ็ด อากาเซ็ง       | คนงานทั่วไป                           |

ตำแหน่งในกองคลัง จำนวน 6 คน

- |                           |                                    |
|---------------------------|------------------------------------|
| 1. นางสาวฉลวย ลอยเมฆ      | เจ้าพนักงานการเงินและบัญชีชำนาญงาน |
| 2. นางสาวอชิรญาณ์ นิลน้อย | นักวิชาการพัสดุชำนาญการ            |
| 3. นางสาวอามีเนาะ นิซาแย  | นักวิชาการเงินและบัญชีชำนาญการ     |
| 4. นางสาวซอปียะห์ เจ๊ะลือ | ผู้ช่วยเจ้าหน้าที่การเงินและบัญชี  |
| 5. นางโสรยา วาเงาะ        | ผู้ช่วยเจ้าหน้าที่จัดเก็บรายได้    |
| 6. นางสาวไอนี เจ๊ะลือ     | ผู้ช่วยเจ้าหน้าที่พัสดุ            |

ตำแหน่งในกองช่าง จำนวน 2 คน

- |                       |                 |
|-----------------------|-----------------|
| 1. นายยูโซ๊ะ ปือราเฮง | นายช่างโยธา 4   |
| 2. นายแอมรี เสกหวัง   | ผู้ช่วยช่างโยธา |
| 3. นายซาปียัน เจ๊ะลือ | ผู้ช่วยช่างโยธา |

ตำแหน่งในกองการศึกษา ศาสนาและวัฒนธรรม จำนวน 8 คน

- |                                |                        |
|--------------------------------|------------------------|
| 1. นางสาวอัสมา สันติศาสน์วรกุล | ผู้อำนวยการกองการศึกษา |
| 2. นางสาวอาชีชะห์ ยายอ         | ครูผู้ดูแลเด็ก         |
| 3. นางสาวรอเกียะ มะ            | ครูผู้ดูแลเด็ก         |
| 4. นางสาวรอฮานิง หะมะ          | ครูผู้ดูแลเด็ก         |
| 5. นางฮายาตี มะโซ๊ะ            | ครูผู้ดูแลเด็ก         |
| 6. นายอับดุลกอเดร์ มะและเต็ง   | ผู้ช่วยนักวิชาการศึกษา |
| 7. นางสาวยารมี อีบอ            | ผู้ช่วยครูผู้ดูแลเด็ก  |
| 8. นางฮันชะห์นิแวก             | ผู้ช่วยครูผู้ดูแลเด็ก  |

(3) ระดับการศึกษาของบุคลากร

ประถมศึกษา มัธยมศึกษาตอนต้นและตอนปลาย	จำนวน	2 คน
ประกาศนียบัตรวิชาชีพ ปวช. ปวท. ปวส.	จำนวน	2 คน
ปริญญาตรี	จำนวน	23 คน
สูงกว่าปริญญาตรี	จำนวน	1 คน

## 10. โครงสร้างและกระบวนการบริหารงานบุคคล

องค์การบริหารส่วนตำบลอุบลือสาวย เป็นองค์การบริหารส่วนตำบลขนาดกลาง โดยกำหนดโครงสร้างการแบ่งส่วนราชการ ออกเป็น 4 ส่วน ได้แก่ สำนักงานปลัดองค์การบริหารส่วนตำบล กองคลัง กองช่าง และกองการศึกษา ศาสนาและวัฒนธรรม โดยกำหนดให้มีกรอบอัตรากำลัง 3 ปี และมีการจัดทำแผนอัตรากำลัง เพื่อกำหนดกรอบอัตรากำลังให้สอดคล้องกับภารกิจต่างๆ ที่เพิ่มขึ้น ปรากฏตามโครงสร้างการแบ่งส่วนราชการ

### กรอบอัตรากำลัง 3 ปี ระหว่าง ปี พ.ศ. 2561 – 2563

ส่วนราชการ	กรอบอัตรากำลังเดิม	กรอบอัตรากำลังใหม่			เพิ่ม / ลด			หมายเหตุ
		2561	2562	2563	2561	2562	2563	
ปลัดอบต. (นักบริหารงานท้องถิ่น ระดับกลาง)	1	1	1	1	-	-	-	
รองปลัดอบต.(นักบริหารงานท้องถิ่น ระดับต้น)	1	1	1	1	-	-	-	
<b>สำนักปลัด</b>								
หน.สำนักปลัด. (นักบริหารงานทั่วไป ระดับต้น)	1	1	1	1	-	-	-	
นักวิเคราะห์นโยบายและแผนปฏิบัติการ	1	1	1	1	-	-	-	
นักทรัพยากรบุคคลชำนาญการ	1	1	1	1	-	-	-	
นักจัดการงานทั่วไปปฏิบัติการ	1	1	1	1	-	-	-	
<b>พนักงานจ้างตามภารกิจ</b>								
ผช.เจ้าพนักงานธุรการ	1	1	1	1	-	-	-	
ผช.เจ้าหน้าที่พัฒนาชุมชน	1	1	1	1	-	-	-	
ผช.นักวิชาการเกษตร	1	1	1	1	-	-	-	
พนักงานขับรถยนต์	1	1	1	1	-	-	-	
<b>พนักงานจ้างทั่วไป</b>								
นักการภารโรง	1	1	1	1	-	-	-	
แม่บ้าน	1	1	1	1	-	-	-	
<b>กองคลัง</b>								
ผู้อำนวยการกองคลัง (นักบริหารงานการคลัง ระดับต้น)	1	1	1	1	-	-	-	ว่าง
เจ้าพนักงานการเงินและบัญชีชำนาญงาน	1	1	1	1	-	-	-	
เจ้าพนักงานจัดเก็บรายได้ปฏิบัติงาน	1	1	1	1	-	-	-	ว่าง

ส่วนราชการ	กรอบ อัตรา กำลังเดิม	กรอบอัตรากำลังใหม่			เพิ่ม / ลด			หมายเหตุ
		2561	2562	2563	2561	2562	2563	
<b>กองช่าง</b>								
ผู้อำนวยการกองช่าง (นักบริหารงานช่าง ระดับต้น)	1	1	1	1	-	-	-	
หัวหน้าฝ่ายก่อสร้าง (นักบริหารงานช่าง ระดับต้น)	1	1	1	1	-	-	-	
นายช่างโยธาปฏิบัติงาน	1	1	1	1	-	-	-	ว่าง
เจ้าพนักงานธุรการปฏิบัติงาน	1	1	1	1	-	-	-	
<b>พนักงานจ้างตามภารกิจ</b>	1	1	1	1	-	-	-	ว่าง
ผช.ช่างโยธา								ว่าง
<b>กองการศึกษา ศาสนาและวัฒนธรรม</b>								
ผู้อำนวยการกองการศึกษา (นักบริหารงานศึกษา ระดับต้น)	1	1	1	1	-	-	-	
นักวิชาการศึกษา (ปก/ชก.)	-	-	-	-	-	-	-	
ครูผู้ดูแลเด็ก (อุดหนุนจากรัฐ)คศ.๑	2	2	2	2	-	-	-	
ครูผู้ดูแลเด็ก (อุดหนุนจากรัฐ)ครูผู้ช่วย	2	2	2	2	-	-	-	ว่าง
<b>พนักงานจ้างตามภารกิจ</b>					-	-	-	
ผช.นักวิชาการศึกษา	1	1	1	1	-	-	-	
ผช.ครูผู้ดูแลเด็ก (อุดหนุนจากรัฐ)	1	1	1	1	-	-	-	
ผช.ครูผู้ดูแลเด็ก (อุดหนุนจากรัฐ)	1	1	1	1	-	-	-	
<b>รวม</b>	<b>35</b>	<b>35</b>	<b>35</b>	<b>35</b>	<b>-</b>	<b>-</b>	<b>-</b>	

# ยุทธศาสตร์องค์กรปกครองส่วนท้องถิ่น

## 1. ความสัมพันธ์ระหว่างแผนพัฒนามหภาค

### 1.1 แผนยุทธศาสตร์ชาติ 20 ปี

คณะรัฐมนตรีได้มีมติเมื่อวันที่ 30 มิถุนายน 2558 เห็นชอบให้มีการจัดตั้งคณะกรรมการจัดทำยุทธศาสตร์ชาติ มีอำนาจหน้าที่ในการจัดทำร่างยุทธศาสตร์ชาติ ระยะ 20 ปี เพื่อใช้ในการขับเคลื่อนการพัฒนาประเทศสู่ความมั่นคง มั่งคั่ง และยั่งยืน และให้เสนอร่างยุทธศาสตร์ชาติ ระยะ 20 ปี ให้คณะรัฐมนตรีพิจารณาให้ความเห็นชอบ เพื่อใช้เป็นกรอบในการดำเนินงานในระยะที่ 2 ของรัฐบาล (ปี 2558 - 2559) และกรอบการปฏิรูปในระยะที่ 3 (ปี 2560 เป็นต้นไป) ในการที่จะบรรลุวิสัยทัศน์และทำให้ประเทศไทยพัฒนาไปสู่อนาคตที่พึงประสงค์นั้น จำเป็นจะต้องมีการวางแผนและกำหนดยุทธศาสตร์การพัฒนาในระยะยาว และกำหนดแนวทางการพัฒนาของทุกภาคส่วนให้ขับเคลื่อนไปในทิศทางเดียวกัน ดังนั้น จึงจำเป็นต้องกำหนดยุทธศาสตร์ชาติในระยะยาว เพื่อถ่ายทอดแนวทางการพัฒนาสู่การปฏิบัติในแต่ละช่วงเวลาอย่างต่อเนื่อง และมีการบูรณาการและสร้างความเข้าใจถึงอนาคตของประเทศไทยร่วมกัน และเกิดการรวมพลังของทุกภาคส่วนในสังคม ทั้งประชาชน เอกชน ประชาสังคมในการขับเคลื่อนการพัฒนาเพื่อการสร้างและรักษาไว้ซึ่งผลประโยชน์แห่งชาติและบรรลุวิสัยทัศน์ “ประเทศไทยมีความมั่นคง มั่งคั่ง ยั่งยืน เป็นประเทศพัฒนาแล้ว ด้วยการพัฒนาตามหลักปรัชญาของเศรษฐกิจพอเพียง” หรือคติพจน์ประจำชาติ “มั่นคง มั่งคั่ง ยั่งยืน” เพื่อให้ประเทศมีขีดความสามารถในการแข่งขัน มีรายได้สูง อยู่ในกลุ่มประเทศพัฒนาแล้ว คนไทยมีความสุข อยู่ดี กินดี สังคมมีความมั่นคง เสมอภาค และเป็นธรรม ซึ่งยุทธศาสตร์ชาติที่จะใช้เป็นกรอบแนวทางการพัฒนาในระยะ 20 ปีต่อจากนี้ไป จะประกอบด้วย 6 ยุทธศาสตร์ ได้แก่

- (1) ยุทธศาสตร์ด้านความมั่นคง
- (2) ยุทธศาสตร์ด้านการสร้างความสามารถในการแข่งขัน
- (3) ยุทธศาสตร์การพัฒนาและเสริมสร้างศักยภาพคน
- (4) ยุทธศาสตร์ด้านการสร้างโอกาสความเสมอภาคและเท่าเทียมกันทางสังคม
- (5) ยุทธศาสตร์ด้านการสร้างการเติบโตบนคุณภาพชีวิตที่เป็นมิตรกับสิ่งแวดล้อม
- (6) ยุทธศาสตร์ด้านการปรับสมดุลและพัฒนาระบบการบริหารจัดการภาครัฐ

โดยมีสาระสำคัญของแต่ละยุทธศาสตร์สรุปได้ ดังนี้

**1) ยุทธศาสตร์ด้านความมั่นคง** มีเป้าหมายทั้งในการสร้างเสถียรภาพภายในประเทศ ช่วยลดและป้องกันภัยคุกคามจากภายนอก รวมทั้งสร้างความเชื่อมั่นในกลุ่มประเทศอาเซียนและประชาคมโลกที่มีต่อประเทศไทย กรอบแนวทางที่ต้องให้ความสำคัญ อาทิ

(1) การเสริมสร้างความมั่นคงของสถาบันหลักและการปกครองระบอบประชาธิปไตย อันมีพระมหากษัตริย์ทรงเป็นประมุข

(2) การปฏิรูปกลไกการบริหารประเทศและพัฒนาความมั่นคงทางการเมือง ขจัดคอร์รัปชัน สร้างความเชื่อมั่นในกระบวนการยุติธรรม

(3) การรักษาความมั่นคงภายในและความสงบเรียบร้อยภายใน ตลอดจนการบริหารจัดการความมั่นคงชายแดนและชายฝั่งทะเล

(4) การพัฒนาระบบกลไก มาตรการและความร่วมมือระหว่างประเทศทุกระดับ และรักษาดุลยภาพความสัมพันธ์กับประเทศมหาอำนาจ เพื่อป้องกันและแก้ไขปัญหาความมั่นคงรูปแบบใหม่

(5) การพัฒนาเสริมสร้างศักยภาพ การฝึกกำลังป้องกันประเทศ การรักษาความสงบเรียบร้อยภายในประเทศ สร้างความร่วมมือกับประเทศเพื่อนบ้านและมิตรประเทศ

(6) การพัฒนาระบบการเตรียมพร้อมแห่งชาติและระบบบริหารจัดการภัยพิบัติ รักษาความมั่นคงของฐานทรัพยากรธรรมชาติสิ่งแวดล้อม

(7) การปรับกระบวนการทำงานของกลไกที่เกี่ยวข้องจากแนวตั้งสู่แนวนามากขึ้น

**2) ยุทธศาสตร์ด้านการสร้างความสามารถในการแข่งขัน** เพื่อให้ประเทศไทยสามารถพัฒนาไปสู่การเป็นประเทศพัฒนาแล้ว ซึ่งจำเป็นต้องยกระดับประสิทธิภาพการผลิตและการใช้นวัตกรรม ในการเพิ่มความสามารถในการแข่งขันและการพัฒนาอย่างยั่งยืน ทั้งในสาขาอุตสาหกรรมเกษตรและบริการ การสร้างความมั่นคงและปลอดภัยด้านอาหาร การเพิ่มขีดความสามารถทางการค้าและการเป็นผู้ประกอบการ รวมทั้งการพัฒนาฐานเศรษฐกิจแห่งอนาคต ทั้งนี้ภายใต้กรอบการปฏิรูปและพัฒนาปัจจัยเชิงยุทธศาสตร์ทุกด้านอันได้แก่ โครงสร้างพื้นฐานและระบบโลจิสติกส์ วิทยาศาสตร์เทคโนโลยีและนวัตกรรม การพัฒนาทุนมนุษย์ และการบริหารจัดการทั้งในภาครัฐและภาคธุรกิจเอกชน กรอบแนวทางที่ต้องให้ความสำคัญ อาทิ

(1) การพัฒนาสมรรถนะทางเศรษฐกิจ ได้แก่ การรักษาเสถียรภาพเศรษฐกิจและสร้างความเชื่อมั่น การส่งเสริมการค้าและการลงทุน ที่อยู่บนการแข่งขันที่เป็นธรรมและรับผิดชอบต่อสังคม ตลอดจนการพัฒนาประเทศสู่ความเป็นชาติการค้า เพื่อให้ได้ประโยชน์จากห่วงโซ่มูลค่าในภูมิภาค และเป็นการยกระดับไปสู่ส่วนบนของห่วงโซ่มูลค่ามากขึ้น

(2) การพัฒนาภาคการผลิตและบริการ บนฐานของการพัฒนานวัตกรรมและมีความเป็นมิตรต่อสิ่งแวดล้อม โดยมีการใช้ดิจิทัลและการค้าที่เข้มข้น เพื่อสร้างมูลค่าเพิ่มและขยายกิจกรรมการผลิตและบริการ โดยมุ่งสู่ความเป็นเลิศในระดับโลกและในระดับภูมิภาค ในอุตสาหกรรมหลายสาขาและในภาคบริการที่หลากหลาย ตามรูปแบบการดำเนินชีวิตและการดำเนินธุรกิจที่เปลี่ยนไป รวมทั้งเป็นแหล่งอาหารคุณภาพสะอาดและปลอดภัยของโลก

- ภาคเกษตร โดยเสริมสร้างฐานการผลิตให้เข้มแข็งและยั่งยืน เพิ่มขีดความสามารถในการแข่งขันของภาคเกษตร ส่งเสริมเกษตรกรรายย่อยให้ปรับไปสู่การทำเกษตรยั่งยืนที่เป็นมิตรกับสิ่งแวดล้อม และรวมกลุ่มเกษตรกรในการพัฒนาอาชีพที่เข้มแข็ง และการพัฒนาสินค้าเกษตรที่มีศักยภาพและอาหารคุณภาพสะอาดและปลอดภัย

- ภาคอุตสาหกรรม โดยพัฒนาอุตสาหกรรมศักยภาพยกระดับการพัฒนาอุตสาหกรรมปัจจุบันที่มีศักยภาพสูงและพัฒนาอุตสาหกรรมอนาคตที่มีศักยภาพโดยการใช้ดิจิทัลและการค้ามาเพิ่มมูลค่าและยกระดับห่วงโซ่มูลค่าในระดับสูงขึ้นไป

- ภาคบริการโดยขยายฐานการบริการให้มีความหลากหลายมีความเป็นเลิศและเป็นมิตรต่อสิ่งแวดล้อมโดยการยกระดับบริการที่เป็นฐานรายได้เดิมเช่นการท่องเที่ยวและพัฒนาให้ประเทศไทยเป็นศูนย์กลางการให้บริการสุขภาพธุรกิจบริการด้านการเงินและธุรกิจบริการที่มีศักยภาพอื่นๆ เป็นต้น

(1) การพัฒนาผู้ประกอบการและเศรษฐกิจชุมชนพัฒนาทักษะผู้ประกอบการยกระดับผลิตภาพแรงงานและพัฒนาวิสาหกิจขนาดกลางและขนาดย่อม (SMEs) ผู้สากลและพัฒนาวิสาหกิจชุมชนและสถาบันเกษตรกร

(2) การพัฒนาพื้นที่เศรษฐกิจพิเศษและเมืองพัฒนาเขตเศรษฐกิจพิเศษชายแดนและพัฒนา ระบบเมืองศูนย์กลางความเจริญจัดระบบผังเมืองที่มีประสิทธิภาพและมีส่วนร่วมมีการจัดการสิ่งแวดล้อมเมือง และโครงสร้างพื้นฐานทางสังคมและเศรษฐกิจที่สอดคล้องกับศักยภาพ

(3) การลงทุนพัฒนาโครงสร้างพื้นฐานในด้านการขนส่งด้านพลังงานระบบเทคโนโลยีสารสนเทศ และการสื่อสารและการวิจัยและพัฒนา

(4) การเชื่อมโยงกับภูมิภาคและเศรษฐกิจโลกสร้างความเป็นหุ้นส่วนการพัฒนา กับนานาชาติในการสร้างความมั่นคงด้านต่างๆเพิ่มบทบาทของไทยในองค์กรระหว่างประเทศรวมถึงสร้างองค์ความรู้ด้านการต่างประเทศ

**3) ยุทธศาสตร์การพัฒนาและเสริมสร้างศักยภาพคนเพื่อพัฒนาคนและสังคมไทยให้เป็นรากฐานที่แข็งแกร่งของประเทศมีความพร้อมทางกายใจสติปัญญา มีความเป็นสากลมีทักษะการคิดวิเคราะห์อย่างมีประสิทธิภาพมีระเบียบวินัยเคารพกฎหมายมีคุณธรรมจริยธรรมรู้คุณค่าความเป็นไทยมีครอบครัวที่มั่นคงกรอบแนวทางที่ต้องให้ความสำคัญ อาทิ**

- (1) การพัฒนาศักยภาพคนตลอดช่วงชีวิตให้สนับสนุนการเจริญเติบโตของประเทศ
- (2) การยกระดับคุณภาพการศึกษาและการเรียนรู้ให้มีคุณภาพเท่าเทียมและทั่วถึง
- (3) การปลูกฝังระเบียบวินัยคุณธรรมจริยธรรมค่านิยมที่พึงประสงค์
- (4) การสร้างเสริมให้คนมีสุขภาพที่ดี
- (5) การสร้างความอยู่ดีมีสุขของครอบครัวไทยเสริมสร้างบทบาทของสถาบันครอบครัวในการบ่มเพาะจิตใจให้เข้มแข็ง

**4) ยุทธศาสตร์ด้านการสร้างโอกาสความเสมอภาคและเท่าเทียมกันทางสังคมเพื่อเร่งกระจายโอกาสการพัฒนาและสร้างความมั่นคงให้ทั่วถึงลดความเหลื่อมล้ำไปสู่สังคมที่เสมอภาคและเป็นธรรมกรอบแนวทางที่ต้องให้ความสำคัญ อาทิ**

- (1) การสร้างความมั่นคงและการลดความเหลื่อมล้ำทางด้านเศรษฐกิจและสังคม
- (2) การพัฒนาระบบบริการและระบบบริหารจัดการสุขภาพ
- (3) การสร้างสภาพแวดล้อมและนวัตกรรมที่เอื้อต่อการดำรงชีวิตในสังคมสูงวัย
- (4) การสร้างความเข้มแข็งของสถาบันทางสังคมทุนทางวัฒนธรรมและความเข้มแข็งของชุมชน
- (5) การพัฒนาการสื่อสารมวลชนให้เป็นกลไกในการสนับสนุนการพัฒนา

**5) ยุทธศาสตร์ด้านการสร้างการเติบโตบนคุณภาพชีวิตที่เป็นมิตรต่อสิ่งแวดล้อมเพื่อเร่งอนุรักษ์ฟื้นฟูและสร้างความมั่นคงของฐานทรัพยากรธรรมชาติและความมั่นคงด้านน้ำรวมทั้งมีความสามารถในการป้องกันผลกระทบและปรับตัวต่อการเปลี่ยนแปลงสภาพภูมิอากาศและภัยพิบัติธรรมชาติและพัฒนามุ่งสู่การเป็นสังคมสีเขียวกรอบแนวทางที่ต้องให้ความสำคัญ อาทิ**

- (1) การจัดระบบอนุรักษ์ฟื้นฟูและป้องกันการทลายทรัพยากรธรรมชาติ
- (2) การวางระบบบริหารจัดการน้ำให้มีประสิทธิภาพทั้ง 25 ลุ่มน้ำเน้นการปรับระบบการบริหารจัดการอุทกภัยอย่างบูรณาการ
- (3) การพัฒนาและใช้พลังงานที่เป็นมิตรกับสิ่งแวดล้อม
- (4) การพัฒนาเมืองอุตสาหกรรมเชิงนิเวศและเมืองที่เป็นมิตรกับสิ่งแวดล้อม
- (5) การร่วมลดปัญหาโลกร้อนและปรับตัวให้พร้อมกับการเปลี่ยนแปลงสภาพภูมิอากาศ
- (6) การใช้เครื่องมือทางเศรษฐศาสตร์และนโยบายการคลังเพื่อสิ่งแวดล้อม

**6) ยุทธศาสตร์ด้านการปรับสมดุลและพัฒนาระบบการบริหารจัดการภาครัฐเพื่อให้หน่วยงานภาครัฐมีขนาดที่เหมาะสมกับบทบาทภารกิจมีสมรรถนะสูงมีประสิทธิภาพและประสิทธิผลกระจายบทบาทภารกิจไปสู่ท้องถิ่นอย่างเหมาะสมมีธรรมาภิบาลกรอบแนวทางที่ต้องให้ความสำคัญ อาทิ**

- (1) การปรับปรุงโครงสร้างบทบาทภารกิจของหน่วยงานภาครัฐให้มีขนาดที่เหมาะสม
- (2) การวางระบบบริหารราชการแบบบูรณาการ
- (3) การพัฒนาระบบบริหารจัดการกำลังคนและพัฒนาบุคลากรภาครัฐ

- (4) การต่อต้านการทุจริตและประพฤติมิชอบ
- (5) การปรับปรุงกฎหมายและระเบียบต่างๆให้ทันสมัยเป็นธรรมและเป็นสากล
- (6) การพัฒนาระบบการให้บริการประชาชนของหน่วยงานภาครัฐ
- (7) การปรับปรุงการบริหารจัดการรายได้และรายจ่ายของภาครัฐ

## 1.2 แผนพัฒนาเศรษฐกิจและสังคมแห่งชาติ ฉบับที่ 12

จากสถานะของประเทศและบริบทการเปลี่ยนแปลงต่างๆที่ประเทศกำลังประสบอยู่ทำให้การกำหนดวิสัยทัศน์แผนพัฒนาฯ ฉบับที่ 12 ยังคงมีความต่อเนื่องจากวิสัยทัศน์แผนพัฒนาฯ ฉบับที่ 11 และกรอบหลักการของการวางแผนที่น้อมนำและประยุกต์ใช้หลักปรัชญาของเศรษฐกิจพอเพียงยึดคนเป็นศูนย์กลางของการพัฒนาอย่างมีส่วนร่วมการพัฒนาที่ยึดหลักสมดุลยั่งยืนโดยวิสัยทัศน์ของการพัฒนาในแผนพัฒนาฯ ฉบับที่ 12 ต้องให้ความสำคัญกับการกำหนดทิศทางการพัฒนาที่มุ่งสู่การเปลี่ยนผ่านประเทศไทยจากประเทศที่มีรายได้ปานกลางไปสู่ประเทศที่มีรายได้สูงที่มีความมั่นคงและยั่งยืนสังคมอยู่ร่วมกันอย่างมีความสุขและนำไปสู่การบรรลุวิสัยทัศน์ระยะยาว “มั่นคง มั่งคั่ง ยั่งยืน” ของประเทศการกำหนดตำแหน่งทางยุทธศาสตร์ของประเทศ (Country Strategic Positioning) เป็นการกำหนดตำแหน่งทางยุทธศาสตร์ของประเทศที่สอดคล้องกับยุทธศาสตร์ชาติที่ สศช. ได้จัดทำขึ้นประเทศไทยเป็นประเทศรายได้สูงที่มีการกระจายรายได้อย่างเป็นธรรมเป็นศูนย์กลางด้านการขนส่งและโลจิสติกส์ของภูมิภาคสู่ความเป็นชาติการค้าและบริการ (Trading and Service Nation) เป็นแหล่งผลิตสินค้าเกษตรอินทรีย์และเกษตรปลอดภัยแหล่งอุตสาหกรรมสร้างสรรค์และมีนวัตกรรมสูงที่เป็นมิตรต่อสิ่งแวดล้อม

กรอบยุทธศาสตร์ของแผนพัฒนาเศรษฐกิจและสังคมแห่งชาติ ฉบับที่ 12 (พ.ศ.2560-2564)

การกำหนดยุทธศาสตร์การพัฒนาของแผนพัฒนาฯ ฉบับที่ 12

### 1) ยุทธศาสตร์การเสริมสร้างและพัฒนาศักยภาพทุนมนุษย์

พัฒนาคนทุกช่วงวัยเพื่อให้คนไทยเป็นคนดี คนเก่ง มีระเบียบวินัย และมีคุณภาพชีวิตที่ดี โดยเฉพาะการพัฒนาและดูแลผู้สูงอายุที่จะมีสัดส่วนสูงขึ้นในสังคมสูงวัยทั้งการสร้างงานที่เหมาะสม การฟื้นฟูและดูแลสุขภาพเพื่อชะลอความทุพพลภาพและโรคเรื้อรัง การสร้างสภาพแวดล้อมและนวัตกรรมที่เอื้อต่อสังคมสูงวัย มุ่งเน้นการพัฒนาศักยภาพคนเพื่อเป็นฐานการเพิ่มขีดความสามารถในการแข่งขันของประเทศและรองรับการลดลงของขนาดกำลังแรงงาน โดยการยกระดับคุณภาพการศึกษาและการเรียนรู้ที่สอดคล้องกับการเรียนรู้ในศตวรรษที่ ๒๑ การป้องกันและควบคุมปัจจัยทางสังคมที่กำหนดสุขภาพเพื่อสร้างสุขภาวะที่ดี การสร้างความอยู่ดีมีสุขให้ครอบครัวไทย รวมทั้งการเสริมสร้างบทบาทของสถาบันทางสังคมและทุนทางวัฒนธรรมในการส่งเสริมคุณธรรมจริยธรรมในสังคม

### 2) ยุทธศาสตร์การสร้างความเป็นธรรมลดความเหลื่อมล้ำในสังคม

มุ่งเน้นการลดความเหลื่อมล้ำในทุกมิติเพื่อสร้างความปรองดองในสังคม การสร้างโอกาสให้ทุกคนในสังคมไทยสามารถเข้าถึงทรัพยากร แหล่งทุนในการประกอบอาชีพ เพื่อยกระดับรายได้และขับเคลื่อนเศรษฐกิจฐานราก การเข้าถึงบริการทางสังคมของรัฐอย่างมีคุณภาพ ทั้งถึง และเป็นธรรม อาทิ การสร้างโอกาสการเข้าถึงการศึกษาและการเรียนรู้เพื่อพัฒนาคนได้เต็มตามศักยภาพสามารถประกอบอาชีพและดำรงชีวิตได้โดยมีความรู้และทักษะที่เหมาะสม เน้นการเรียนรู้เพื่อสร้างสัมมาชีพในพื้นที่ การจัดรูปแบบบริการสุขภาพและสวัสดิการทางสังคมขั้นพื้นฐานที่จำเป็นและเหมาะสมตามกลุ่มเป้าหมาย การพัฒนาระบบบริการสาธารณะให้มีคุณภาพ

และมีช่องทางการเข้าถึงที่หลากหลาย รวมทั้งการพัฒนาระบบยุติธรรมชุมชนการเพิ่มศักยภาพกองทุนยุติธรรม เพื่อสร้างโอกาสการเข้าถึงกระบวนการยุติธรรมอย่างเสมอภาค ซึ่งจะนำไปสู่การลดความยากจนและความเหลื่อมล้ำอันจะนำไปสู่การลดความขัดแย้งในสังคมไทย

### 3) ยุทธศาสตร์การสร้างความเข้มแข็งทางเศรษฐกิจและแข่งขันได้อย่างยั่งยืน

ให้ความสำคัญกับการบริหารจัดการนโยบายการเงินและนโยบายการคลัง โดยรวมถึงการปฏิรูปภาษีทั้งระบบเพื่อรักษาเสถียรภาพและเพิ่มประสิทธิภาพของระบบเศรษฐกิจการปรับโครงสร้างทั้งห่วงโซ่มูลค่าในภาคเกษตร อุตสาหกรรม บริการ การลงทุน เพื่อต่อยอดการสร้างมูลค่าเพิ่มของสาขาการผลิตและบริการที่เป็นฐานการเติบโตทางเศรษฐกิจในปัจจุบัน พร้อมทั้งวางรากฐานการพัฒนาทุนมนุษย์ องค์ความรู้ เทคโนโลยีและนวัตกรรมรวมทั้งกฎระเบียบเพื่อสร้างความเข้มแข็งของสาขาการผลิตและบริการใหม่ และเศรษฐกิจดิจิทัลภายใต้เงื่อนไขการรักษาสิ่งแวดล้อมและการใช้ประโยชน์จากศักยภาพของพื้นที่โดยเฉพาะภาคการผลิตและบริการที่มีศักยภาพที่จะเป็นฐานสำคัญสำหรับการพัฒนาประเทศในอนาคต เช่น อุตสาหกรรมแปรรูปเกษตรและอาหาร อุตสาหกรรมและบริการสร้างสรรค์ อุตสาหกรรมบนฐานชีวภาพ อุตสาหกรรมอากาศยาน อุตสาหกรรมระบบราง อุตสาหกรรมหุ่นยนต์ ธุรกิจบริการสุขภาพ ธุรกิจบริการทางการเงิน ธุรกิจการจัดประชุมและนิทรรศการ นานาชาติ ธุรกิจภาพยนตร์ การศึกษานานาชาติ ธุรกิจที่เกี่ยวข้องกับการท่องเที่ยวศูนย์ปฏิบัติการประจำภูมิภาค เป็นต้น

ทั้งนี้ โดยจะให้ความสำคัญกับรูปแบบการพัฒนาในรูปแบบคลัสเตอร์ การสร้างความเชื่อมโยงการผลิตและบริการ การพัฒนา SMEs และการสร้างผู้ประกอบการและเกษตรกรรุ่นใหม่ รวมถึงการสร้างศักยภาพของลูกหลานเกษตรกร โดยจะต้องพัฒนาปัจจัยพื้นฐานเชิงยุทธศาสตร์ทั้งทุนมนุษย์ โครงสร้างพื้นฐาน การพัฒนาวิทยาศาสตร์ เทคโนโลยีและนวัตกรรม การบริหารจัดการและการปรับปรุงกฎระเบียบเพื่ออำนวยความสะดวกต่อการค้า การลงทุน เพื่อรองรับการพัฒนาประเทศสู่ความเป็นชาติการค้า อันจะเป็นการสนับสนุนให้เศรษฐกิจในภาพรวมขยายตัวได้ไม่ต่ำกว่า ร้อยละ 5 ซึ่งเป็นปฐมบทของการขับเคลื่อนเศรษฐกิจไทยเข้าสู่การเป็นประเทศรายได้สูงที่มีการพัฒนาที่ยั่งยืนภายใต้กรอบยุทธศาสตร์ชาติในระยะยาว

### 4) ยุทธศาสตร์ด้านการเติบโตที่เป็นมิตรกับสิ่งแวดล้อมเพื่อการพัฒนาอย่างยั่งยืน

มุ่งอนุรักษ์ฟื้นฟูสร้างความมั่นคงของฐานทรัพยากรธรรมชาติและสิ่งแวดล้อม สร้างสมดุลระหว่างการอนุรักษ์และการใช้ประโยชน์อย่างยั่งยืนและเป็นธรรม บริหารจัดการน้ำให้มีประสิทธิภาพ ภายใต้ยุทธศาสตร์การบริหารจัดการทรัพยากรน้ำ แก้ไขปัญหาวิกฤตสิ่งแวดล้อมโดยเร่งรัดแก้ไขปัญหาการจัดการขยะ ลดการปล่อยก๊าซเรือนกระจกจลร้อยละ 20 ตามเป้าหมายระยะยาว พัฒนาการผลิตให้มีประสิทธิภาพ ลดการใช้พลังงานเพื่อปรับตัวไปสู่รูปแบบของการผลิตและการบริโภคคาร์บอนต่ำและเป็นมิตรกับสิ่งแวดล้อมมากขึ้น รวมทั้งยกระดับความสามารถในการป้องกันผลกระทบจากการเปลี่ยนแปลงสภาพภูมิอากาศและภัยพิบัติธรรมชาติ ต่อเนื่องจากแผนพัฒนาฯ ฉบับที่ 11 ทั้งนี้เพื่อวางรากฐานและสนับสนุนให้ประเทศมีการเติบโตทางเศรษฐกิจและสังคมอย่างยั่งยืน

### 5) ยุทธศาสตร์การเสริมสร้างความมั่นคงแห่งชาติเพื่อการพัฒนาประเทศสู่ความมั่นคงและยั่งยืน

ให้ความสำคัญกับความมั่นคงที่ส่งผลกระทบต่อการพัฒนาในทุกมิติ ทั้งมิติเศรษฐกิจ สังคม และสิ่งแวดล้อม ตลอดจนการพัฒนาศักยภาพให้ประเทศสามารถรับมือกับภัยคุกคามทุกรูปแบบที่จะเกิดขึ้นในอนาคต โดยมีสาระครอบคลุม ดังนี้ (1) สถาบันหลักของชาติให้ดำรงอยู่อย่างมั่นคงเป็นจุดยึดเหนี่ยวของสังคม (2) ความสามัคคีของคนในชาติ ลดความเหลื่อมล้ำในทุกมิติ และสร้างความเชื่อมั่นในกระบวนการยุติธรรม (3) ความสงบสุขและการอยู่ร่วมกันอย่างสันติสุขในทุกพื้นที่ (4) การบริหารจัดการความมั่นคงชายแดนชายฝั่งทะเล เสริมสร้างและพัฒนาความร่วมมือกับประเทศเพื่อนบ้าน ในการแก้ไขปัญหาด้านความมั่นคง (5) สร้างความ

เชื่อมั่นและพัฒนาความร่วมมือในกลุ่มประเทศอาเซียนและประชาคมโลกเพื่อรักษาผลประโยชน์ของชาติให้สามารถป้องกันแก้ไขปัญหาภัยคุกคามข้ามชาติ ภัยก่อการร้าย (6) เสริมสร้างความมั่นคงทางเทคโนโลยีสารสนเทศและไซเบอร์ (7) รักษาความมั่นคงของฐานทรัพยากรธรรมชาติ สิ่งแวดล้อม และปกป้อง รักษาผลประโยชน์ของชาติทางทะเล (8) เสริมสร้างความมั่นคงทางอาหาร พลังงานและน้ำ โดยการกำหนดแนวทางการบริหารจัดการ (9) เสริมสร้างและพัฒนาศักยภาพการป้องกันประเทศ การรักษาความสงบภายใน และความมั่นคงระหว่างประเทศ รวมทั้งพัฒนาระบบข่าวกรองให้มีประสิทธิภาพ (10) พัฒนาระบบการเตรียมพร้อมแห่งชาติและระบบบริหารจัดการภัยพิบัติ(11) การบริหารจัดการยุทธศาสตร์ด้านความมั่นคง ให้เกิดผลในทางปฏิบัติในระดับพื้นที่ได้อย่างเป็นรูปธรรม พัฒนาระบบการติดตามประเมินผลอย่างเป็นระบบและต่อเนื่องรวมทั้งสนับสนุนงานศึกษาวิจัยพัฒนาด้านความมั่นคง

#### 6) ยุทธศาสตร์ด้านการเพิ่มประสิทธิภาพและธรรมาภิบาลในภาครัฐ

เพื่อให้การบริหารจัดการภาครัฐมีความโปร่งใส มีประสิทธิภาพ มีความรับผิดชอบและตรวจสอบได้ อย่างเป็นธรรมรวมทั้งประชาชนมีส่วนร่วม มีการกระจายอำนาจ และแบ่งภารกิจรับผิดชอบที่เหมาะสมระหว่างส่วนกลาง ภูมิภาค และท้องถิ่น โดยมีประเด็นการพัฒนาสำคัญ ประกอบด้วย การเพิ่มประสิทธิภาพการบริหารจัดการภาครัฐ การปรับปรุงการให้บริการภาครัฐผ่านเครือข่ายอิเล็กทรอนิกส์ (E-Government) การปรับปรุงกระบวนการงบประมาณ และการมีส่วนร่วมของประชาชนในการติดตามตรวจสอบการเงินการคลังภาครัฐ การกระจายอำนาจสู่ท้องถิ่นโดยการปรับโครงสร้างการบริหารงานท้องถิ่นให้เอื้อต่อการกระจายอำนาจที่มีประสิทธิภาพมากขึ้น และการป้องกันและปราบปรามการทุจริตคอร์รัปชัน เพื่อให้ประเทศไทยปราศจากการคอร์รัปชัน ซึ่งจะเป็ปัจจัยสนับสนุนสำคัญที่จะช่วยส่งเสริมการพัฒนาประเทศในด้านต่างๆ ให้ประสบผลสำเร็จ และบรรลุเป้าหมายที่วางไว้ตามกรอบในอนาคตประเทศไทยปี 2577

#### 7) ยุทธศาสตร์ด้านการพัฒนาโครงสร้างพื้นฐานและระบบโลจิสติกส์

การพัฒนาโครงสร้างพื้นฐานและระบบโลจิสติกส์ในช่วงแผนพัฒนาฯ ฉบับที่ 12 จะมุ่งเน้นการพัฒนาคุณภาพโครงสร้างพื้นฐานด้านการคมนาคมขนส่ง การเชื่อมโยงเครือข่ายโทรคมนาคม และการบริหารจัดการโครงสร้างพื้นฐานเพื่อสนับสนุนการพัฒนาพื้นที่เขตเศรษฐกิจพิเศษ พื้นที่เมืองการเชื่อมโยงการเดินทางและขนส่งสินค้าระหว่างประเทศที่ได้มาตรฐาน การพัฒนาความมั่นคงด้านพลังงานและการผลิตพลังงานทดแทน การสนับสนุนการพัฒนาเศรษฐกิจดิจิทัลลดความเหลื่อมล้ำในการเข้าถึงโครงสร้างพื้นฐานเพื่อเพิ่มคุณภาพชีวิตของประชาชนในพื้นที่ห่างไกล และการใช้ประโยชน์จากการพัฒนาโครงสร้างพื้นฐานเพื่อสร้างอุตสาหกรรมใหม่ของประเทศ ได้แก่ อุตสาหกรรมระบบราง อุตสาหกรรมซ่อมบำรุงและการผลิตชิ้นส่วนอากาศยาน อุตสาหกรรมผลิตอุปกรณ์เพื่อเพิ่มประสิทธิภาพการใช้พลังงาน รวมทั้งการพัฒนาระบบโลจิสติกส์ทั้งในด้านการส่งเสริมผู้ประกอบการไทยในการสร้างเครือข่ายการขนส่งระหว่างประเทศ การพัฒนาบุคลากรด้านโลจิสติกส์และการปรับปรุงระบบบริหารจัดการ กฎหมายและระเบียบที่เกี่ยวข้อง ตลอดจนการพัฒนาสิ่งอำนวยความสะดวกเพื่อรองรับการเปลี่ยนแปลงรูปแบบการขนส่งจากถนนสู่รางเป็นหลัก

#### 8) ยุทธศาสตร์ด้านวิทยาศาสตร์ เทคโนโลยี วิจัย และนวัตกรรม

ให้ความสำคัญกับการขับเคลื่อนการพัฒนาวิทยาศาสตร์ เทคโนโลยี วิจัย และนวัตกรรม ต่อเนื่องจากแผนพัฒนาฯ ฉบับที่ 11 ทั้งการเพิ่มการลงทุนวิจัยและพัฒนา และการปรับปรุงสภาพแวดล้อมของการพัฒนาวิทยาศาสตร์ฯ ทั้งด้านบุคลากรวิจัย โครงสร้างพื้นฐาน และการบริหารจัดการ เพื่อมุ่งให้วิทยาศาสตร์ เทคโนโลยี วิจัย และนวัตกรรมเป็นเครื่องมือสำคัญที่จะช่วยขับเคลื่อนการพัฒนาประเทศในมิติต่างๆ ทั้งการสร้างคุณค่าและมูลค่าเพิ่มให้กับสินค้าและบริการให้สามารถตอบสนองความต้องการของผู้บริโภคที่เปลี่ยนแปลงไปไปสู่ศักยภาพการแข่งขันที่สูงขึ้น เสริมสร้างสังคมที่มีตรรกะทางความคิด มีทุนทางปัญญา เพื่อเป็นรากฐานการ

ดำรงชีวิตที่มีความสุขของคนไทย บริหารจัดการทรัพยากรธรรมชาติและสิ่งแวดล้อมสู่ความสมดุล อันจะนำมาซึ่งคุณภาพชีวิตที่ดีขึ้นของประชาชน รวมทั้งเพื่อแก้ไขปัญหาและยกระดับความเจริญให้กับภาคส่วนต่างๆ ทั้งเศรษฐกิจและสังคม ตลอดจนสนับสนุนให้เกิดกลไกบูรณาการระหว่างหน่วยงานและองค์กรต่างๆ ที่เกี่ยวข้อง อันจะสนับสนุนให้ประเทศไทยก้าวสู่การแข่งขันในศตวรรษหน้าโดยหลุดพ้นจากกับดักประเทศรายได้ปานกลาง และก้าวไปสู่ประเทศที่มีรายได้สูงในอนาคต

### 9) ยุทธศาสตร์การพัฒนาภาคเมืองและพื้นที่เศรษฐกิจ

กำหนดยุทธศาสตร์การพัฒนาภาคเมือง และพื้นที่เศรษฐกิจสำคัญให้สอดคล้องกับทิศทางการพัฒนาประเทศ ศักยภาพ โอกาสและข้อจำกัดของพื้นที่ รวมทั้งความต้องการของภาคีการพัฒนาที่เกี่ยวข้อง เพื่อรักษาฐานเศรษฐกิจเดิมให้เข้มแข็งโดยมีคุณภาพสิ่งแวดล้อมตามมาตรฐานสากลสร้างฐานเศรษฐกิจใหม่รองรับการเข้าสู่ประชาคมเศรษฐกิจอาเซียน เพื่อกระจายกิจกรรมทางเศรษฐกิจและความเจริญสู่ภูมิภาค พัฒนาเมืองศูนย์กลางความเจริญในภูมิภาคให้เป็นเมืองน่าอยู่และปลอดภัย สนับสนุนการเชื่อมโยงในภูมิภาคเพื่อเพิ่มขีดความสามารถในการแข่งขันของพื้นที่และสร้างความอยู่ดีมีสุขให้แก่ประชาชนอย่างทั่วถึง โดยมีสาระครอบคลุม ดังนี้ (1) การพัฒนาภาค (2) การพัฒนาเมืองศูนย์กลางความเจริญในภูมิภาค (3) การพัฒนาพื้นที่ฐานเศรษฐกิจหลักบริเวณชายฝั่งทะเลตะวันออก และ (4) การพัฒนาพื้นที่เศรษฐกิจพิเศษชายแดน รวมทั้งความเชื่อมโยงกับการพัฒนาคลังเตอร์อุตสาหกรรมและบริการที่มีศักยภาพ และโครงการพัฒนาท่าเรือน้ำลึกทวาย

### 10) ยุทธศาสตร์ด้านการต่างประเทศ ประเทศเพื่อนบ้าน และภูมิภาค

กำหนดยุทธศาสตร์การต่างประเทศ ประเทศเพื่อนบ้าน ภูมิภาค ให้เกิดการประสานและพัฒนาความร่วมมือกันระหว่างประเทศ ทั้งในเชิงรุกและรับอย่างสร้างสรรค์ โดยมุ่งเน้นการดูแลการดำเนินงานตามข้อผูกพันและพันธกรณีตลอดจนมาตรฐานต่างๆ ที่ไทยมีความเกี่ยวข้องในฐานะประเทศสมาชิก ทั้งในเวทีระดับโลก ระดับภูมิภาค และระดับอนุภูมิภาค อาทิ การดำเนินงานเป้าหมายการพัฒนาที่ยั่งยืน (SDGs) การประมง การค้ามนุษย์ และอื่นๆ ให้เข้าสู่มาตรฐานสากลและเป็นที่ยอมรับของประชาคมโลก เป็นต้น การเตรียมความพร้อมในการรองรับและดำเนินงานของประเทศไทยภายหลังการเข้าสู่ประชาคมอาเซียนในปี ๒๕๕๘ (Post-ASEAN 2015) การปรับตัวและพัฒนาขีดความสามารถในการแข่งขันของประเทศเพื่อรองรับและสอดคล้องกับการดำเนินงานตามพันธกรณีของความร่วมมือระดับภูมิภาค อาทิ Regional Comprehensive Economic Partnerships (RCEP) เป็นต้น การเสริมสร้างความเชื่อมโยงกันระหว่างประเทศในอนุภูมิภาคประเทศเพื่อนบ้านและภูมิภาค และการส่งเสริมให้ประเทศไทยเป็นฐานของการประกอบธุรกิจ การให้บริการทางการศึกษา การให้บริการด้านการเงิน การให้บริการด้านสุขภาพ การให้บริการด้านโลจิสติกส์และการลงทุนเพื่อการวิจัยและพัฒนา รวมทั้งเป็นฐานความร่วมมือในเอเชีย

## 1.3 THAILAND 4.0

ประเทศไทย 4.0 เป็นความมุ่งมั่นของนายกรัฐมนตรีที่ต้องการปรับเปลี่ยนโครงสร้างเศรษฐกิจไปสู่ “Value-Based Economy” หรือ “เศรษฐกิจที่ขับเคลื่อนด้วยนวัตกรรม” กล่าวคือในปัจจุบันยังติดอยู่ในโมเดลเศรษฐกิจแบบ “ทำมากได้น้อย” ต้องการปรับเปลี่ยนเป็น “ทำน้อยได้มาก” หมายถึงการขับเคลื่อนให้เกิดการเปลี่ยนแปลงอย่างน้อยใน 3 มิติสำคัญคือ

1. เปลี่ยนจากการผลิตสินค้า “โภคภัณฑ์” ไปสู่สินค้าเชิง “นวัตกรรม”
2. เปลี่ยนจากการขับเคลื่อนประเทศด้วยภาคอุตสาหกรรมไปสู่การขับเคลื่อนด้วยเทคโนโลยี ความคิดสร้างสรรค์และนวัตกรรม
3. เปลี่ยนจากการเน้นภาคการผลิตสินค้าไปสู่การเน้นภาคบริการมากขึ้น

ประเทศไทย 4.0 จึงเป็นการเปลี่ยนผ่านทั้งระบบใน 4 องค์ประกอบสำคัญ คือ

1. เปลี่ยนจากการเกษตรแบบดั้งเดิม (Traditional Farming) ในปัจจุบันไปสู่การเกษตรสมัยใหม่ที่เน้นการบริหารจัดการและเทคโนโลยี (Smart Farming) โดยเกษตรกรต้องร่ำรวยขึ้นและเป็นเกษตรกรแบบเป็นผู้ประกอบการ (Entrepreneur)
2. เปลี่ยนจาก Traditional SMEs หรือ SMEs ที่มีอยู่ที่มีรัฐต้องให้ความช่วยเหลืออยู่ตลอดเวลาไปสู่การเป็น Smart Enterprises และ Startups ที่มีศักยภาพสูง
3. เปลี่ยนจาก Traditional Services ซึ่งมีการสร้างมูลค่าค่อนข้างต่ำไปสู่ High Value Services
4. เปลี่ยนจากแรงงานทักษะต่ำไปสู่แรงงานที่มีความรู้ความเชี่ยวชาญและทักษะสูง

ขับเคลื่อนเศรษฐกิจด้วยนวัตกรรมประเทศไทย 4.0 จึงเป็นการพัฒนา “เครื่องยนต์เพื่อขับเคลื่อนการเติบโตทางเศรษฐกิจชุดใหม่” (New Engines of Growth) ด้วยการแปลง “ความได้เปรียบเชิงเปรียบเทียบ” ของประเทศที่มีอยู่ 2 ด้านคือ “ความหลากหลายเชิงชีวภาพ” และ “ความหลากหลายเชิงวัฒนธรรม” ให้เป็น “ความได้เปรียบในเชิงแข่งขัน” โดยการเติมเต็มด้วยวิทยาการความคิดสร้างสรรค์นวัตกรรมวิทยาศาสตร์ เทคโนโลยีและการวิจัยและพัฒนาแล้วต่อยอดความได้เปรียบเชิงเปรียบเทียบเป็น

5 กลุ่มเทคโนโลยีและอุตสาหกรรมเป้าหมาย ประกอบด้วย

1. กลุ่มอาหารเกษตรและเทคโนโลยีชีวภาพ (Food, Agriculture & Bio-Tech)
2. กลุ่มสาธารณสุขสุขภาพและเทคโนโลยีทางการแพทย์ (Health, Wellness & Bio-Med)
3. กลุ่มเครื่องมืออุปกรณ์อัจฉริยะหุ่นยนต์และระบบเครื่องกลที่ใช้ระบบอิเล็กทรอนิกส์ควบคุม (Smart Devices, Robotics & Mechatronics)
4. กลุ่มดิจิทัลเทคโนโลยีอินเทอร์เน็ตที่เชื่อมต่อและบังคับอุปกรณ์ต่างๆ ปัญญาประดิษฐ์และเทคโนโลยีสมองกลฝังตัว (Digital, IoT, Artificial Intelligence & Embedded Technology)
5. กลุ่มอุตสาหกรรมสร้างสรรค์วัฒนธรรมและบริการที่มีมูลค่าสูง (Creative, Culture & High Value Services)

## 1.4 แผนพัฒนาภาค/แผนพัฒนากลุ่มจังหวัด/แผนพัฒนาจังหวัด

### แผนพัฒนาภาคใต้

#### ยุทธศาสตร์การพัฒนา

(1) การเสริมสร้างความเข้มแข็งภาคการผลิตหลักให้เจริญเติบโตได้อย่างต่อเนื่องและยั่งยืน โดยพัฒนาการเกษตรและอุตสาหกรรมแปรรูป พัฒนาประสิทธิภาพและผลิตภาพการผลิตสินค้าอาหาร พัฒนาการท่องเที่ยว

(2) ขยายฐานเศรษฐกิจเพื่อเพิ่มความหลากหลายของแหล่งสร้างรายได้และการจ้างงานให้แก่ ภาคโดยพัฒนาความร่วมมือกับประเทศเพื่อนบ้านภายใต้กรอบโครงการ JDS และกรอบโครงการ IMT-GT พัฒนาการรับการลงทุนอุตสาหกรรมที่มีศักยภาพของประเทศ และพัฒนาการคมนาคมขนส่งทางทะเล

(3) พัฒนาคณะและสังคมให้มีคุณภาพและมีภูมิคุ้มกันที่ดีเพื่อเสริมสมรรถนะการพัฒนา โดยการพัฒนาความรู้ คุณธรรม และสุขภาวะ การสร้างความมั่นคงในการดำรงชีวิตของคนจน คนด้อยโอกาสให้สามารถพึ่งตนเองได้ การพัฒนาศักยภาพคนเพื่อเพิ่มผลิตภาพการผลิตและเพิ่มโอกาสด้านอาชีพและรายได้ และการอำนวยความสะดวกและสร้างภูมิคุ้มกันแก่คนกลุ่มเสี่ยงเพื่อแก้ปัญหาความไม่สงบในจังหวัดชายแดนภาคใต้

(4) เสริมสร้างความเข้มแข็งทางเศรษฐกิจและสังคมระดับชุมชน โดยสร้างกระบวนการเรียนรู้ เพื่อสร้างความเข้มแข็งของชุมชนสู่การพึ่งตนเอง พัฒนาเศรษฐกิจชุมชนโดยการเพิ่มโอกาสการมีรายได้จากทรัพยากรในท้องถิ่น และส่งเสริมการใช้กระบวนการชุมชนเข้มแข็งเพื่อสร้างสันติสุขโดยเฉพาะการใช้กระบวนการชุมชนเข้มแข็งแก้ไขปัญหาเสพติด

(5) ฟื้นฟูและบริหารจัดการทรัพยากรธรรมชาติและสิ่งแวดล้อมเพื่อรักษาสมดุลเชิงนิเวศน์อย่างยั่งยืน โดยฟื้นฟูและอนุรักษ์ทรัพยากรธรรมชาติเพื่อรักษาความสมดุลเชิงนิเวศน์ สร้างความอุดมสมบูรณ์ทรัพยากรธรรมชาติให้เป็นฐานการผลิตอย่างยั่งยืน และควบคุมคุณภาพสิ่งแวดล้อมเพื่อลดผลกระทบด้านคุณภาพชีวิต

### แผนพัฒนากลุ่มจังหวัด

ยุทธศาสตร์การพัฒนากลุ่มจังหวัดภาคใต้ชายแดนพ.ศ. 2557 - 2560 วิสัยทัศน์กลุ่มจังหวัดภาคใต้ชายแดน (พ.ศ. 2557 - 2560) “ศูนย์กลางการพัฒนาทางพารา ฮาลาล และการท่องเที่ยว สู่ออาเซียน” เป้าประสงค์รวม ประชาชนมีรายได้เพิ่มขึ้น (รายได้ประชากรเฉลี่ยต่อคนต่อปีเพิ่มขึ้น)ประเด็นยุทธศาสตร์การขับเคลื่อนแผนพัฒนากลุ่มจังหวัดภาคใต้ชายแดนให้เป็นไปตามนโยบายและหลักเกณฑ์ วิธีการที่ก.น.จ. กำหนดอย่างมีประสิทธิภาพและประสิทธิผล กลุ่มจังหวัดภาคใต้ชายแดนจึงได้กำหนดยุทธศาสตร์การพัฒนาไว้ 4 ยุทธศาสตร์ โดยเรียงตามลำดับความสำคัญดังนี้

**ประเด็นยุทธศาสตร์ที่ 1:** พัฒนาระบบการสร้างมูลค่าเพิ่มสินค้าทางพารา ทั้งระบบการผลิตการแปรรูปและช่องทางการตลาดสินค้าทางพารา

**ประเด็นยุทธศาสตร์ที่ 2:** พัฒนาสินค้าและบริการฮาลาลให้มีมูลค่าเพิ่มตามห่วงโซ่อุปทานและสอดคล้องกับความต้องการของตลาด

**ประเด็นยุทธศาสตร์ที่ 3:** ส่งเสริมและพัฒนากการท่องเที่ยวให้มีความหลากหลายภายใต้มาตรฐานของการท่องเที่ยวไทย

**ประเด็นยุทธศาสตร์ที่ 4:** พัฒนาการค้า การลงทุน และทรัพยากรมนุษย์ของกลุ่มจังหวัดเชื่อมโยงประชาคมเศรษฐกิจอาเซียน

**ยุทธศาสตร์การพัฒนาจังหวัดนราธิวาส 4 ปี (พ.ศ. 2557-2560) ฉบับทบทวนใหม่ (รอบปี พ.ศ. 2560)**

**วิสัยทัศน์จังหวัดนราธิวาส**

“เศรษฐกิจก้าวหน้า นราน่าอยู่ สู่สันติสุข”

**พันธกิจ (Mission)**

1. สร้างมูลค่าเพิ่มให้แก่ภาคการผลิตทุกสาขา เพิ่มรายได้จากการค้าชายแดน ผลิตภัณฑ์ท้องถิ่น การท่องเที่ยว และการกีฬาเพื่อสนับสนุนการท่องเที่ยวและสร้างความสัมพันธ์กับต่างประเทศ
2. ยกระดับคุณภาพชีวิตของประชาชนโดยเสริมสร้างความรู้ ความเข้าใจเพื่อนำหลักปรัชญาของเศรษฐกิจพอเพียงมาประยุกต์ใช้ในการดำรงชีวิต
3. สร้างความเชื่อมั่นด้านความปลอดภัยในชีวิต ทรัพย์สินแก่ประชาชนและต่อเจ้าหน้าที่ของรัฐที่ปฏิบัติงานในพื้นที่

## เป้าประสงค์ (Goal)

1. เป้าประสงค์รวม : เศรษฐกิจขยายตัวอย่างต่อเนื่องอย่างน้อยร้อยละ 1.5 ต่อปี ประชาชนมีความปลอดภัยในการดำเนินชีวิต เชื่อมมั่นในอำนาจรัฐ และมีคุณภาพชีวิตที่ดี

## 2. เป้าประสงค์เชิงยุทธศาสตร์

- 1) ผลผลิตมวลรวมจังหวัดเพิ่มขึ้น ร้อยละ 1.5 ต่อปี
- 2) ประชาชนมีรายได้เพียงพอต่อการดำรงชีพและมีคุณภาพชีวิตที่ดีขึ้น
- 3) ประชาชนมีความปลอดภัยในชีวิต ทรัพย์สิน และเชื่อมมั่นในอำนาจรัฐ

## ประเด็นยุทธศาสตร์ (Strategic Issue)/กลยุทธ์

ประเด็นยุทธศาสตร์	เป้าประสงค์	กลยุทธ์
1. พัฒนาการภาคการผลิต การค้าชายแดน การท่องเที่ยว และการกีฬาเพื่อเชื่อมโยงประชาคมอาเซียน	ผลผลิตมวลรวมจังหวัด มูลค่าสินค้าและบริการระหว่างประเทศเพิ่มขึ้น	1.1 พัฒนาด้านชายแดน โครงสร้างพื้นฐานและสิ่งอำนวยความสะดวกเพื่อเพิ่มขีดความสามารถในการแข่งขันด้านการค้า การลงทุน การท่องเที่ยว และบริการ 1.2 พัฒนาโครงสร้างพื้นฐานภาคเกษตรและเพิ่มศักยภาพแก่เกษตรกร กลุ่มเกษตรกร กลุ่มผู้ผลิตสินค้าชุมชนและผู้ประกอบการให้มีขีดความสามารถในการบริหารจัดการทั้งการผลิต แปรรูป การตลาดและการรับรองมาตรฐานผลิตภัณฑ์ให้พร้อมต่อการเชื่อมโยงการค้าชายแดนและกลุ่มประเทศอาเซียน 1.3 ส่งเสริมและพัฒนาด้านการท่องเที่ยวให้สอดคล้องกับบริบทของพื้นที่และได้มาตรฐาน พร้อมยกระดับมาตรฐานด้านกีฬาเพื่อเชื่อมสัมพันธ์และสนับสนุนการท่องเที่ยวกับประชาคมอาเซียน 1.4 เสริมสร้างความร่วมมือในการพัฒนาทักษะยกระดับฝีมือแรงงานเพื่อเพิ่มโอกาสและขีดความสามารถการทำงาน 1.5 ส่งเสริมการจัดตั้งเขตพัฒนาเศรษฐกิจพิเศษชายแดนจังหวัดนราธิวาส
2. พัฒนาคุณภาพชีวิตตามหลักปรัชญาของเศรษฐกิจพอเพียง	ประชาชนมีรายได้เพียงพอต่อการดำรงชีพและมีคุณภาพชีวิตที่ดีขึ้น	2.1 ส่งเสริมให้มีการขยายผลและประยุกต์ใช้แนวทางตามโครงการอันเนื่องมาจากพระราชดำริและหลักปรัชญาของเศรษฐกิจพอเพียง 2.2 ส่งเสริมให้เด็กและเยาวชนได้รับการศึกษาตามเกณฑ์มาตรฐานอย่างทั่วถึง มีคุณภาพและสอดคล้องกับวิถีชุมชน 2.3 เสริมสร้างความรู้ ความเข้าใจและปรับเปลี่ยนทัศนคติของประชาชนให้มีสุขภาพที่ดี สามารถพึ่งตนเองได้ 2.4 บูรณาการการทำงานเพื่อยกระดับและพัฒนาคุณภาพด้านการศึกษา สาธารณสุข และคุณภาพชีวิต

		<p>ของประชาชน</p> <p>2.5 ส่งเสริม สนับสนุนการวิจัยเพื่อพัฒนาและแก้ไขปัญหาด้านภัยพิบัติและการบริหารจัดการทรัพยากรธรรมชาติในพื้นที่</p> <p>2.6 สร้างภูมิคุ้มกันป้องกันเยาวชนจากสิ่งที่ไม่เหมาะสม และสนับสนุนให้สถาบันครอบครัวเข้ามามีส่วนร่วมในการแก้ปัญหาและพัฒนาชุมชน</p> <p>2.7 พัฒนาระบบบริหารจัดการภาครัฐให้มีประสิทธิภาพ</p>
3. เสริมสร้างสันติสุขในพื้นที่	ประชาชนมีความปลอดภัยในชีวิตทรัพย์สิน และเชื่อมั่นในอำนาจรัฐ	<p>3.1 พัฒนากำลังภาคประชาชนให้มีศักยภาพในการป้องกันหมู่บ้าน/ชุมชนของตนเอง เพื่ออยู่ร่วมกันอย่างสันติสุข</p> <p>3.2 สร้างพื้นที่ความปลอดภัย เปิดเวทีรับฟังความคิดเห็นเพื่อแสวงหาทางออกจากความขัดแย้ง และเปิดโอกาสให้ประชาชนเข้ามามีส่วนร่วมในการแก้ปัญหาและพัฒนาพื้นที่</p> <p>3.3 พัฒนาประสิทธิภาพเจ้าหน้าที่ของรัฐให้มีความเข้มแข็งและขีดความสามารถในการปฏิบัติหน้าที่ในพื้นที่</p> <p>3.4 ป้องกัน ปรามปราม และแก้ไขปัญหายาเสพติด โดยมุ่งเน้นให้จัดการโดยชุมชนได้</p> <p>3.5 ส่งเสริมการประชาสัมพันธ์ทั้งด้านเศรษฐกิจ สังคม และความมั่นคงเพื่อสร้างภาพลักษณ์ที่ดีของจังหวัดทั้งในและต่างประเทศ</p>

### 1.5 ยุทธศาสตร์การพัฒนาขององค์กรปกครองส่วนท้องถิ่นในเขตจังหวัดนราธิวาส

#### วิสัยทัศน์ขององค์การบริหารส่วนจังหวัดนราธิวาส

“บริหารจัดการด้วยธรรมาภิบาล สืบสานวัฒนธรรม เสริมสร้างคุณภาพชีวิต ด้วยเศรษฐกิจก้าวหน้า นำพาสังคมสันติสุข สู่ประชาคมอาเซียน”

#### พันธกิจ(Mission)

- พัฒนาโครงสร้างพื้นฐานสาธารณูปโภคสาธารณูปการระบบจราจรผังตำบลและผังเมืองรวมจังหวัด
- ส่งเสริมอาชีพงานสวัสดิการสังคมการจัดการศึกษาการปฏิบัติงานของศูนย์ปฏิบัติการการต่อสู้เพื่อเอาชนะยาเสพติดกีฬานันทนาการและการสาธารณสุข ตลอดทั้งการพัฒนาคุณภาพชีวิตเพื่อรองรับการเข้าสู่ประชาคมอาเซียน
- ส่งเสริมประชาธิปไตยการมีส่วนร่วมของประชาชนการป้องกันและบรรเทาสาธารณภัยและการรักษาความสงบเรียบร้อยในท้องถิ่น

4. ส่งเสริมการตลาด การค้าการลงทุนเมืองชายแดน การท่องเที่ยว เพื่อรองรับประชาคมอาเซียน ตลอดทั้งสนับสนุนผลิตภัณฑ์ชุมชนโครงการตามแนวพระราชดำริและหลักเศรษฐกิจพอเพียง
5. อนุรักษ์ฟื้นฟูและสร้างจิตสำนึกในการอนุรักษ์ทรัพยากรธรรมชาติและสิ่งแวดล้อมสนับสนุนการปรับปรุงภูมิทัศน์การจัดขยะสิ่งปฏิกูลบำบัดน้ำเสียและการใช้พลังงานทดแทน
6. อนุรักษ์ฟื้นฟูจารีตประเพณีศิลปวัฒนธรรมโบราณวัตถุโบราณสถานภูมิปัญญาท้องถิ่น ทำนุบำรุงศาสนาและพัฒนาคุณธรรมจริยธรรม
7. พัฒนาประสิทธิภาพการบริหารจัดการองค์กรตามหลักการบริหารจัดการบ้านเมืองที่ดี

### **จุดมุ่งหมายเพื่อการพัฒนา**

1. ระบบโครงสร้างพื้นฐานสาธารณูปโภคสาธารณูปการระบบจราจรผังเมืองผังตำบลและผังจังหวัดได้มาตรฐาน
2. ประชาชนมีอาชีพรายได้ที่มั่นคงและยั่งยืนบริการด้านสวัสดิการสังคมกีฬานันทนาการการศึกษาและการสาธารณสุขอย่างทั่วถึงการปฏิบัติงานของศูนย์ปฏิบัติการการต่อสู้เพื่อเอาชนะยาเสพติดมีประสิทธิภาพตลอดทั้งประชาชนมีคุณภาพชีวิตที่ดีพร้อมเข้าสู่ประชาคมอาเซียน
3. ประชาชนมีส่วนร่วมตามระบอบประชาธิปไตยมีความปลอดภัยในชีวิตและทรัพย์สิน การปฏิบัติงานด้านการป้องกันและบรรเทาสาธารณภัยมีประสิทธิภาพ
4. ส่งเสริมการตลาด การค้าการลงทุนเมืองชายแดนการท่องเที่ยวผลิตภัณฑ์ชุมชนในท้องถิ่นอย่างมั่นคงและยั่งยืนประชาคมอาเซียน
5. มีระบบการจัดการขยะน้ำเสียสิ่งปฏิกูลตลอดทั้งอนุรักษ์ทรัพยากรธรรมชาติและพลังงานอย่างยั่งยืน
6. ทำนุบำรุงศาสนาอนุรักษ์โบราณสถานโบราณวัตถุสิ่งโบราณประเพณีศิลปวัฒนธรรมและภูมิปัญญาท้องถิ่นให้คงอยู่สืบไป
7. การบริหารจัดการองค์กรมีประสิทธิภาพตามธรรมาภิบาล

### **ยุทธศาสตร์การพัฒนาขององค์กรปกครองส่วนท้องถิ่นในเขตจังหวัดนราธิวาส**

- ยุทธศาสตร์ที่ 1 ด้านโครงสร้างพื้นฐาน
- ยุทธศาสตร์ที่ 2 ด้านงานส่งเสริมคุณภาพชีวิต
- ยุทธศาสตร์ที่ 3 ด้านการจัดระเบียบชุมชน/สังคม และการรักษาความสงบเรียบร้อย
- ยุทธศาสตร์ที่ 4 ด้านการวางแผน การส่งเสริมการลงทุนพาณิชย์ยกรรม และการท่องเที่ยว
- ยุทธศาสตร์ที่ 5 ด้านการบริหารจัดการและการอนุรักษ์ทรัพยากรธรรมชาติและสิ่งแวดล้อม
- ยุทธศาสตร์ที่ 6 ด้านศิลปะ วัฒนธรรม จารีตประเพณีและภูมิปัญญาท้องถิ่น
- ยุทธศาสตร์ที่ 7 ด้านการบริหารจัดการตามหลักธรรมาภิบาล

## 2. ยุทธศาสตร์ขององค์การบริหารส่วนตำบลลูโบะสาวอ

### 2.1 ยุทธศาสตร์ขององค์การบริหารส่วนตำบลลูโบะสาวอ

#### วิสัยทัศน์

“ท้องถิ่นก้าวหน้า การศึกษาก้าวไกล ประชาชนมีรายได้ ใสใจวัฒนธรรมท้องถิ่น รักษาสิ่งแวดล้อม”

#### พันธกิจ

1. บำรุงและส่งเสริมการประกอบอาชีพของประชาชน
2. ส่งเสริมการศึกษา/เทคโนโลยี/แหล่งเรียนรู้
3. จัดให้มีแหล่งน้ำเพื่อการอุปโภคบริโภคและการเกษตรอย่างพอเพียง
4. พัฒนาศักยภาพบุคลากรทุกระดับอย่างต่อเนื่อง
5. ส่งเสริมให้ประชาชนมีคุณภาพชีวิตที่ดีอย่างพอเพียง
6. ส่งเสริมด้านคุณธรรม จริยธรรม ความรัก ความสามัคคี ความสามัคคี ความสามัคคีของคนในท้องถิ่น
7. ส่งเสริมสนับสนุนด้านการพัฒนาแหล่งท่องเที่ยว

### 2.2 ยุทธศาสตร์การพัฒนา/แผนงาน

#### ยุทธศาสตร์ที่ 1 ด้านโครงสร้างพื้นฐาน

- 1.1 แผนงานอุตสาหกรรมและการโยธา
- 1.2 แผนงานเคหะและชุมชน

#### ยุทธศาสตร์ที่ 2 ด้านงานส่งเสริมคุณภาพชีวิต

- 2.1 แผนงานสร้างความเข้มแข็งของชุมชน
- 2.2 สังคมสงเคราะห์
- 2.3 แผนงานการศึกษา
- 2.4 แผนงานการศาสนา วัฒนธรรม และนันทนาการ
- 2.5 แผนงานสาธารณสุข
- 2.6 แผนงานงบกลาง

#### ยุทธศาสตร์ที่ 3 ด้านการจัดระเบียบชุมชน/สังคม และการรักษาความสงบเรียบร้อย

- 3.1 แผนงานบริหารทั่วไป
- 3.2 แผนงานการรักษาความสงบภายใน

#### ยุทธศาสตร์ที่ 4 ด้านการวางแผน การส่งเสริมการลงทุนพาณิชย์ยกรรม และการท่องเที่ยว

- 4.1 แผนงานสร้างความเข้มแข็งของชุมชน
- 4.2 แผนงานการเกษตร
- 4.3 แผนงานการศาสนา วัฒนธรรมและนันทนาการ

#### ยุทธศาสตร์ที่ 5 ด้านการบริหารจัดการและการอนุรักษ์ทรัพยากรธรรมชาติและสิ่งแวดล้อม

- 5.1 แผนงานการเกษตร
- 5.2 แผนงานบริหารทั่วไป
- 5.3 แผนงานเคหะและชุมชน

## ยุทธศาสตร์ที่ 6 ด้านศิลปะ วัฒนธรรม จารีตประเพณีและภูมิปัญญาท้องถิ่น

6.1 แผนงานการศาสนา วัฒนธรรม และนันทนาการ

## ยุทธศาสตร์ที่ 7 ด้านการบริหารจัดการตามหลักธรรมาภิบาล

7.1 แผนงานบริหารทั่วไป

### 2.3 เป้าประสงค์

1. พัฒนาระบบโครงสร้างพื้นฐานสาธารณูปโภค สาธารณูปการ ระบบการคมนาคม ระบบจราจร ผังตำบลที่มีคุณภาพได้มาตรฐาน
2. ส่งเสริมและสนับสนุนการตลาด การค้า การลงทุน และผู้ประกอบการ ในท้องถิ่น พัฒนาระบบเศรษฐกิจชุมชน และการท่องเที่ยวให้เข้มแข็งและแข่งขันได้
3. ประชาชนได้รับการพัฒนาและส่งเสริมให้มีอาชีพและมีรายได้เพิ่มขึ้นโดยยึดหลักเศรษฐกิจพอเพียงตามแนวพระราชดำริ
4. พัฒนาคุณธรรมจริยธรรมและส่งเสริมการศึกษาทำนุบำรุงศาสนา อนุรักษ์ฟื้นฟูจารีตประเพณี วัฒนธรรมและภูมิปัญญาท้องถิ่นโดยประชาชนเข้ามามีส่วนร่วม
5. พัฒนาและยกระดับคุณภาพชีวิตของประชาชนให้ดีขึ้นโดยส่งเสริมด้านสุขภาพ การสาธารณสุข การสังคมสงเคราะห์ ป้องกันและบำบัดผู้ติดยาเสพติด
6. ประชาชนมีส่วนร่วมในการเฝ้าระวัง ป้องกันฟื้นฟูและอนุรักษ์ทรัพยากรธรรมชาติและสิ่งแวดล้อมอย่างสมดุลและยั่งยืน
7. การบริหารจัดการขององค์กรดำเนินการตามหลักการบริหารบ้านเมืองที่ดีอย่างมีประสิทธิภาพและตอบสนองความต้องการของประชาชน
8. ประชาชนมีจิตสำนึกและมีส่วนร่วมในการป้องกันบรรเทาสาธารณภัย รักษาความสงบเรียบร้อย เสริมสร้างความเข้มแข็งและสันติสุขในชุมชนและเมือง

### 2.4 ตัวชี้วัด

- 1.จำนวนถนนประปา ได้รับการก่อสร้าง/บำรุงรักษาและเพิ่มขึ้น
- 2.จำนวนไฟฟ้าสาธารณะ ระบบประปา ได้รับการก่อสร้าง/บำรุงรักษาและเพิ่มขึ้น
- 3.ร้อยละของผู้รับบริการให้มีความพึงพอใจต่อการบริการ
- 4.ร้อยละของระบบจราจรที่ได้รับการพัฒนาอย่างทั่วถึง
- 5.จำนวนของแหล่งน้ำที่ได้รับการพัฒนาสามารถกักเก็บ น้ำได้เพิ่มขึ้น
- 6.จำนวนที่เพิ่มขึ้นของประชาชนที่ได้รับการส่งเสริม สนับสนุน พัฒนาด้านการเกษตรและการแปรรูปสินค้า
- 7.ร้อยละของจำนวนประชากรที่ได้รับฝึกอบรมส่งเสริมการประกอบอาชีพ
- 8.ร้อยละของจำนวนประชากรมีรายได้จากการจำหน่ายสินค้าเพิ่มมากขึ้น
- 9.ร้อยละที่เพิ่มขึ้นของจำนวนประชาชนที่เข้าร่วมกิจกรรมส่งเสริมประเพณี ศาสนาและวัฒนธรรมท้องถิ่น
- 10.ร้อยละของประชากรมีระบบบริการสุขภาพที่ดีมาตรฐานและทั่วถึง
- 11.ระดับความสำเร็จของการจัดการศึกษา

12.ร้อยละที่เพิ่มขึ้นของจำนวนเด็ก สตรี คนชรา ผู้ด้อยโอกาสคนพิการและผู้ป่วยเอดส์ที่ได้รับการสงเคราะห์

13.จำนวนที่เพิ่มขึ้นของกิจกรรมที่ส่งเสริม สนับสนุนกีฬาและนันทนาการและจำนวนที่เพิ่มขึ้นของแหล่งท่องเที่ยวที่ได้รับการพัฒนา พื้นฟู

14.ระดับความสำเร็จของประสิทธิภาพการบริหารจัดการสิ่งแวดล้อม การบริหารการจัดการขยะ สิ่งปฏิภูล

15.จำนวนประชาชนที่มีส่วนร่วมในการพัฒนาท้องถิ่น

16.จำนวนบุคลากรของหน่วยงานที่ได้รับการอบรมเพิ่มพูนความรู้ในการปฏิบัติงาน

17.จำนวนความพึงพอใจของประชาชนในการให้บริการ การบริหารจัดการองค์กรที่มีประสิทธิภาพ โปร่งใส ตามหลักการบริหารกิจการบ้านเมืองที่ดีที่เพิ่มขึ้น

18.ระดับความสำเร็จของชุมชนมีความเข้มแข็งและเป็นระเบียบเรียบร้อยขึ้น

19.ร้อยละประชาชนมีส่วนร่วมกันอนุรักษ์ทรัพยากรธรรมชาติและสิ่งแวดล้อมและสนับสนุนการใช้พลังงานทดแทน

## 2.5 ค่าเป้าหมาย

1.เพื่อก่อสร้าง ซ่อมแซมและซ่อมปรับปรุง โครงสร้างพื้นฐานให้มีความสะดวกและมีมาตรฐาน

2.เพื่อเสริมสร้างทักษะของคนภายในชุมชนทั้งทางด้านจิตใจ ด้านการศึกษา ด้านสุขภาพอนามัย ด้านสวัสดิการและสังคม ด้านสาธารณสุข ด้านกีฬา ให้มีคุณภาพและพึ่งพาตนเองได้

3.เพื่อเสริมสร้างชุมชนมีศักยภาพในการป้องกันและบรรเทาสาธารณภัยตลอดถึงการรักษาความสงบเรียบร้อยในท้องถิ่น

4.เพื่อเสริมสร้างความเข้มแข็งทางระบบเศรษฐกิจชุมชนและผลิตภัณฑ์ในท้องถิ่น โดยหลักเศรษฐกิจพอเพียง

5.เพื่อพัฒนาการจัดการและมีจิตสำนึกร่วมกันอนุรักษ์ทรัพยากรธรรมชาติและสิ่งแวดล้อมในท้องถิ่น

6.ประชาชนมีความรู้และบำรุงรักษาศิลปวัฒนธรรมอันดีงามในท้องถิ่น

7.ประชาชนทุกภาคส่วนมีส่วนร่วมในการพัฒนาและตรวจสอบการทำงานของภาครัฐ และการดำเนินงานบริหารราชการให้เป็นไปตามหลักการบริหารจัดการบ้านเมืองที่ดี

## 2.6 กลยุทธ์

### ยุทธศาสตร์ที่ 1 ด้านโครงสร้างพื้นฐาน

#### กลยุทธ์

1.ก่อสร้าง บุกเบิก ปรับปรุง บำรุงรักษาทางคมนาคม สะพาน เขื่อน ระบบระบายน้ำ

2.สร้างและปรับปรุงแหล่งน้ำอุปโภค บริโภค

3.จัดทำผังเมืองและผังตำบล

4.พัฒนาและปรับปรุงระบบจราจรและบริการสาธารณะที่ประชาชนพึงได้รับ

5.จัดให้มีไฟฟ้าและระบบโทรคมนาคมอย่างทั่วถึง

### ยุทธศาสตร์ที่ 2 ด้านงานส่งเสริมคุณภาพชีวิต

#### กลยุทธ์

1 ส่งเสริมและสนับสนุนการสร้างงานสร้างอาชีพแบบยั่งยืนให้กับประชาชนในท้องถิ่น

2. ส่งเสริมงานด้านสังคมสงเคราะห์และสวัสดิการชุมชนแก่ผู้ด้อยโอกาสทางสังคม
3. ส่งเสริมการศึกษาทั้งในและนอกระบบและตามอัธยาศัย โดยสนับสนุนส่งเสริมให้ประชาชนมีส่วนร่วมในการจัดการศึกษา

4. ส่งเสริมศักยภาพศูนย์ปฏิบัติการการต่อสู้เพื่อเอาชนะยาเสพติด
5. ส่งเสริมการด้านการออกกำลังกาย การกีฬา และนันทนาการ
6. ส่งเสริมการป้องกัน รักษา ควบคุมโรค ตลอดจนการพัฒนาด้านการสาธารณสุข
7. ส่งเสริมสนับสนุนการพัฒนาคุณภาพชีวิตของประชาชนเพื่อรองรับการเข้าสู่ประชาคมอาเซียน

### **ยุทธศาสตร์ที่ 3 ด้านการจัดระเบียบชุมชน/สังคม และการรักษาความสงบเรียบร้อย**

#### **กลยุทธ์**

1. ส่งเสริมให้ความรู้ ความเข้าใจ แก่ประชาชน เกี่ยวกับการเมืองการปกครองระบบประชาธิปไตย
2. ส่งเสริมให้ท้องถิ่นมีศักยภาพในการป้องกันและบรรเทาสาธารณภัยตลอดถึงการรักษาความสงบเรียบร้อยในท้องถิ่น
3. เสริมสร้างความเข้มแข็งของชุมชนให้มีส่วนร่วมในการรักษาความสงบเรียบร้อยในท้องถิ่น
4. ส่งเสริมให้ผู้นำศาสนาเข้ามามีบทบาทและศักยภาพในการแก้ปัญหาความมั่นคง

### **ยุทธศาสตร์ที่ 4 ด้านการวางแผน การส่งเสริมการลงทุนพาณิชย์ยกรรม และการท่องเที่ยว**

#### **กลยุทธ์**

1. ส่งเสริมการตลาด การค้า การลงทุนในท้องถิ่น และเมืองชายแดน เพื่อรองรับประชาคมอาเซียน
2. ส่งเสริมระบบเศรษฐกิจชุมชนและผลิตภัณฑ์ในท้องถิ่น
3. ส่งเสริมให้ประชาชนยึดหลักเศรษฐกิจพอเพียง
4. พัฒนาส่งเสริมการท่องเที่ยวและแหล่งท่องเที่ยวเชิงอนุรักษ์เพื่อรองรับประชาคมอาเซียน
5. ส่งเสริมโครงการตามแนวพระราชดำริ

### **ยุทธศาสตร์ที่ 5 ด้านการบริหารจัดการและการอนุรักษ์ทรัพยากรธรรมชาติและสิ่งแวดล้อม**

#### **กลยุทธ์**

1. อนุรักษ์และฟื้นฟูทรัพยากรธรรมชาติและสิ่งแวดล้อม
2. ส่งเสริม สนับสนุนให้ประชาชนในชุมชนมีจิตสำนึกในการร่วมกันอนุรักษ์ทรัพยากรธรรมชาติและสิ่งแวดล้อม
3. ปรับปรุงภูมิทัศน์ในชุมชนและเมือง
4. จัดทำระบบกำจัดขยะและสิ่งปฏิกูลตลอดจนระบบบำบัดน้ำเสีย
5. ส่งเสริมและสนับสนุนการใช้พลังงานทดแทน

### **ยุทธศาสตร์ที่ 6 ด้านศิลปะ วัฒนธรรม จารีตประเพณีและภูมิปัญญาท้องถิ่น**

#### **กลยุทธ์**

1. ส่งเสริมการอนุรักษ์ ฟื้นฟู สืบทอดจารีตประเพณี ศิลปวัฒนธรรม
2. ส่งเสริมและสนับสนุนภูมิปัญญาท้องถิ่น และปราชญ์บุคคล
3. เสริมสร้างและทำนุบำรุงศาสนาตลอดจนศิลปวัฒนธรรมท้องถิ่น
4. ส่งเสริมและสนับสนุนการอนุรักษ์โบราณวัตถุและโบราณสถานในท้องถิ่น
5. ส่งเสริมสนับสนุนการพัฒนาคุณภาพ จริยธรรม ของเด็ก เยาวชนและประชาชน

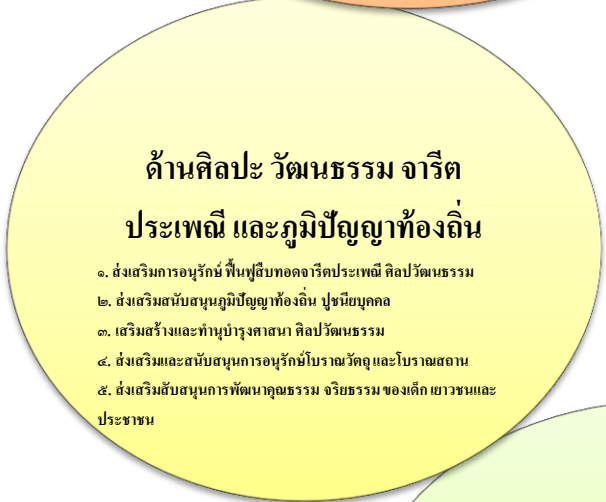
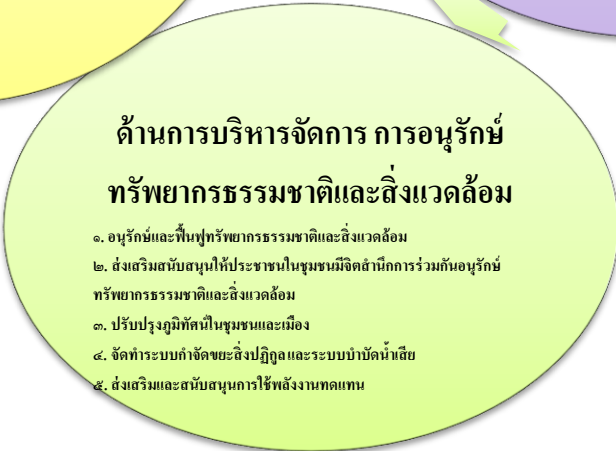
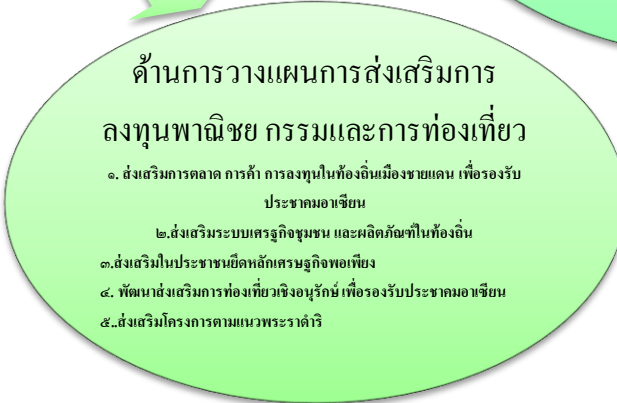
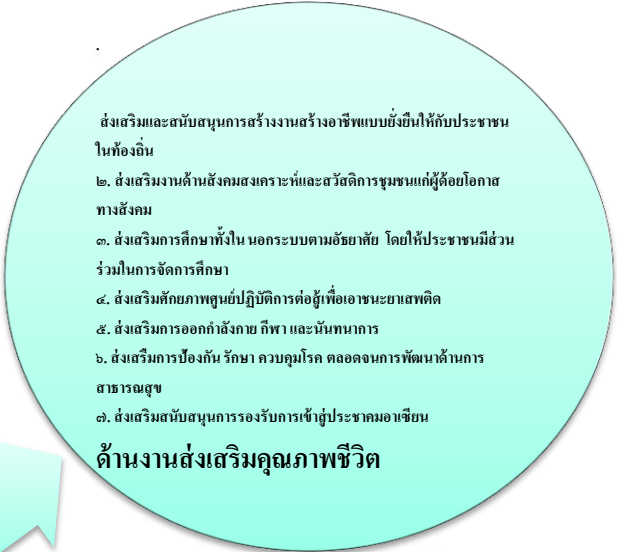
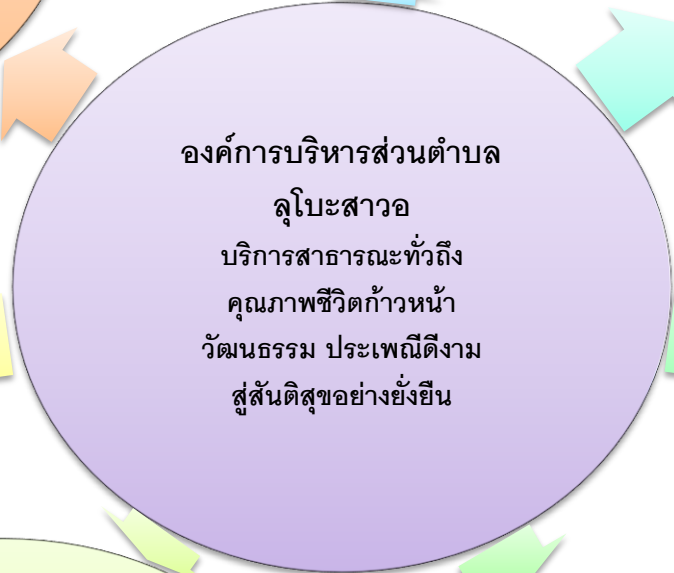
## ยุทธศาสตร์ที่ 7 ด้านการบริหารจัดการตามหลักธรรมาภิบาล

### กลยุทธ์

1. พัฒนาความรู้ความสามารถและคุณธรรมจริยธรรมแก่บุคลากรในองค์กร
2. พัฒนาปรับปรุงจัดหาเครื่องมือ เครื่องใช้ ตลอดถึงสถานที่ในการปฏิบัติงาน
3. พัฒนาปรับปรุงระบบบริหารจัดการองค์กรตามหลักธรรมาภิบาล
4. ปรับปรุงและสร้างระบบการให้บริการที่ทันสมัย รวดเร็ว และมีประสิทธิภาพ
5. ส่งเสริมและสร้างทัศนคติที่ดีต่อการปฏิบัติงานเพื่อการบริการประชาชน
6. พัฒนาส่งเสริมระบบการประชาสัมพันธ์และเผยแพร่การดำเนินงานขององค์กร เพื่อรองรับประชาคมอาเซียน

## 2.7 จุดยืนทางยุทธศาสตร์

องค์การบริหารส่วนตำบลลูโบะสาวอ ได้กำหนดจุดยืนทางยุทธศาสตร์ คือ “ ท้องถิ่นก้าวหน้า การศึกษาก้าวไกล ประชาชนมีรายได้ ใสใจวัฒนธรรมท้องถิ่น รักษาสิ่งแวดล้อม ”



## 2.8 ความเชื่อมโยงของยุทธศาสตร์ในภาพรวม

จากประเด็นความเชื่อมโยงยุทธศาสตร์ที่สำคัญของแผนพัฒนาเศรษฐกิจและสังคมแห่งชาติฉบับที่ 12 ยุทธศาสตร์ชาติ และยุทธศาสตร์จังหวัด จะเห็นได้ว่ามีความเชื่อมโยงกันอย่างชัดเจนในการนำมาเป็นแนวทางกำหนดประเด็นยุทธศาสตร์การพัฒนาขององค์กรปกครองส่วนท้องถิ่น ซึ่งการกำหนดประเด็นยุทธศาสตร์การพัฒนาที่ชัดเจนจะเป็นการเตรียมการพัฒนา เป็นการนำภูมิคุ้มกันที่มีอยู่พร้อมทั้งเร่งสร้างภูมิคุ้มกันในท้องถิ่นให้เข้มแข็งขึ้น เพื่อเตรียมความพร้อมคนสังคมและระบบเศรษฐกิจของชุมชนให้สามารถปรับตัวรองรับผลกระทบจากการสภาวะการเปลี่ยนแปลงได้อย่างเหมาะสมโดยให้ความสำคัญกับการพัฒนาคน สังคมเศรษฐกิจภายในชุมชนให้มีคุณภาพ ใช้ทรัพยากรที่มีอยู่ภายในชุมชนอย่างคุ้มค่าและเกิดประโยชน์สูงสุดรวมทั้งสร้างโอกาสทางเศรษฐกิจด้วยฐานความรู้ เทคโนโลยี นวัตกรรมและความคิดสร้างสรรค์ บนพื้นฐานการผลิตและการบริโภคที่เป็นมิตรต่อสิ่งแวดล้อมซึ่งจะนำไปสู่การพัฒนาเพื่อประโยชน์สุขที่ยั่งยืนของชุมชนตามหลักปรัชญาของเศรษฐกิจพอเพียง

## 3.การวิเคราะห์เพื่อพัฒนาท้องถิ่น

องค์การบริหารส่วนตำบลลูโบะสาวอ ได้วิเคราะห์ศักยภาพเพื่อประเมินสภาพการพัฒนาในปัจจุบันและโอกาสการพัฒนาในอนาคต โดยใช้เทคนิค SWOT analysis ได้แก่จุดแข็ง (Strength – S) จุดอ่อน (Weak – W) และปัจจัยภายนอก ได้แก่ โอกาส(Opportunity – O) และอุปสรรค (Threat – T) เป็นเครื่องมือ

จุดแข็ง Strength	จุดอ่อน Weak
<ol style="list-style-type: none"> <li>1. ประชาชนส่วนใหญ่ได้รับการศึกษาขั้นพื้นฐาน</li> <li>2. ประชาชนให้ความสำคัญกับประเพณี วัฒนธรรมของท้องถิ่นเป็นอย่างดี</li> <li>3. มีเส้นทางสัญจรเป็นไปด้วยความสะดวกอยู่ห่างชุมชนไม่มากนัก</li> <li>4. ประชาชนมีภาษาและวัฒนธรรมที่สอดคล้องกับประชามอาเซียน</li> <li>5. มีสถานศึกษาในพื้นที่หลายระดับและหลายประเภท มีโรงเรียนประถมศึกษา 4 แห่ง โรงเรียนเอกชนสอนศาสนา 2 แห่ง และสถาบันปอเนาะ 2 แห่ง สถานศึกษาภาคบังคับในพื้นที่ตำบลสามารถรองรับการเรียนภาคบังคับของนักเรียนได้อย่างเพียงพอ</li> <li>6. มีองค์กรชุมชน เช่น กรรมการหมู่บ้าน กลุ่มสตรี อสม./กองทุนหมู่บ้าน/อปพร.</li> <li>7. องค์การบริหารส่วนตำบลมีศักยภาพเพียงพอที่รองรับการบริการสาธารณะและแก้ไขปัญหาความเดือดร้อนของประชาชน</li> <li>8. มีพื้นที่ทำการเกษตรเป็นจำนวนมากและมีสภาพ</li> </ol>	<ol style="list-style-type: none"> <li>1. ขาดความมั่นคงในด้านความปลอดภัยในชีวิตและทรัพย์สิน</li> <li>2. งบประมาณขององค์การบริหารส่วนตำบลมีไม่เพียงพอต่อการบริหารงานในด้านต่าง ๆ</li> <li>3. ประชาชนขาดทักษะในการบริหารงานและการร่วมกลุ่มกันเพื่อดำเนินการด้านเศรษฐกิจของชุมชนในรูปแบบของกลุ่มอาชีพที่เข้มแข็งได้</li> <li>4. การบริการสาธารณะไม่ครอบคลุมทุกพื้นที่และไม่เพียงพอกับความต้องการของประชาชน</li> <li>5. เด็กและเยาวชนบางส่วนมีพฤติกรรมไม่ศึกษาต่อในระดับที่สูงขึ้น</li> <li>6. ขาดการนำเทคโนโลยีมาใช้ในการประกอบอาชีพด้านการเกษตร</li> <li>7. ขาดศูนย์รวบรวมและกระจายสินค้าเกษตรในพื้นที่</li> <li>8. ขาดแคลนแหล่งน้ำขนาดใหญ่สำหรับนำไปผลิตน้ำประปา</li> </ol>

<p>พื้นที่เหมาะสมแก่การทำการเกษตรและมีผลผลิตทางการเกษตรที่หลากหลาย</p> <p>9.มีประชาชนและภูมิปัญญาท้องถิ่นจำนวนหนึ่งที่มีศักยภาพในการพัฒนา</p> <p>10.มีโรงพยาบาลส่งเสริมสุขภาพตำบลและอาสาสมัครสาธารณสุขที่มีศักยภาพสามารถให้บริการด้านสาธารณสุขแก่ประชาชนได้ดีในระดับหนึ่ง</p>	
---	--

โอกาสOpportunity	อุปสรรค Threat
<p>1.มีเส้นทางคมนาคมหลายสายเชื่อมไปสู่ตัวเมืองและจังหวัดได้สะดวก รวดเร็ว สามารถรองรับการขยายตัวทางเศรษฐกิจ</p> <p>2. นโยบายระดับชาติต้องการเพิ่มศักยภาพของชุมชน เชื่อมโยงเป็นเครือข่ายเป็นรากฐานการพัฒนาเศรษฐกิจ คุณภาพชีวิต และอนุรักษ์ฟื้นฟู ใช้นโยบายชนบทพัฒนาและสิ่งแวดล้อมอย่างยั่งยืน นำไปสู่การพึ่งตนเอง และลดปัญหาความยากจนอย่างบูรณาการ</p> <p>3. รัฐบาลมีนโยบายพัฒนาเศรษฐกิจพิเศษชายแดน จึงมีการสนับสนุนในการพัฒนาเศรษฐกิจ</p>	<p>1. ความไม่สงบในเขต 3 จังหวัดชายแดนภาคใต้ ทำให้มีการเคลื่อนย้ายประชากรและการลงทุนออกนอกพื้นที่</p> <p>2. รายได้ที่องค์กรบริหารส่วนตำบลจัดเก็บเองไม่เพียงพอในบริหารงาน</p> <p>3. การแพร่ระบาดของยาเสพติดในพื้นที่</p> <p>4. ขาดบุคลากรผู้ปฏิบัติงานที่มีความรู้ความสามารถในบางสาขาของงาน</p>

### 3.2 การประเมินสถานการณ์สภาพแวดล้อมภายนอกที่เกี่ยวข้อง

จากการสำรวจและวิเคราะห์สภาพทางกายภาพขององค์การบริหารส่วนตำบลบาระเหนือ และบริเวณพื้นที่ต่อเนื่อง สามารถสรุปสภาพปัญหาได้ ดังนี้

1.ปัญหาทางด้านกายภาพปัญหาของสภาพพื้นที่เนื่องจากองค์การบริหารส่วนตำบลบาระเหนือ มีลักษณะเป็นพื้นที่เป็นที่ราบ ป่าพรุบางส่วน เมื่อถึงฤดูฝนก็มีน้ำเอ่อล้นท่วมพื้นที่ทำการเกษตรทำให้พืชผลการเกษตรได้รับความเสียหาย เพราะยังขาดระบบการระบายน้ำที่มีประสิทธิภาพและในช่วงฤดูร้อน

2.ปัญหาด้านการคมนาคมและขนส่งปัจจุบันองค์การบริหารส่วนตำบลบาระเหนือมีถนนเชื่อมโยงกับภายในหมู่บ้านในเขตองค์การบริหารส่วนตำบล มีหลายสาย แต่ละสายส่วนใหญ่เป็นถนนคอนกรีต ลาดยาง และลูกรังแต่ยังมีเส้นทางที่ประชาชนในพื้นที่ต้องการบุกเบิกเพิ่มเติมคือเส้นทางที่ใช้ในการขนส่งผลผลิตทางการเกษตร

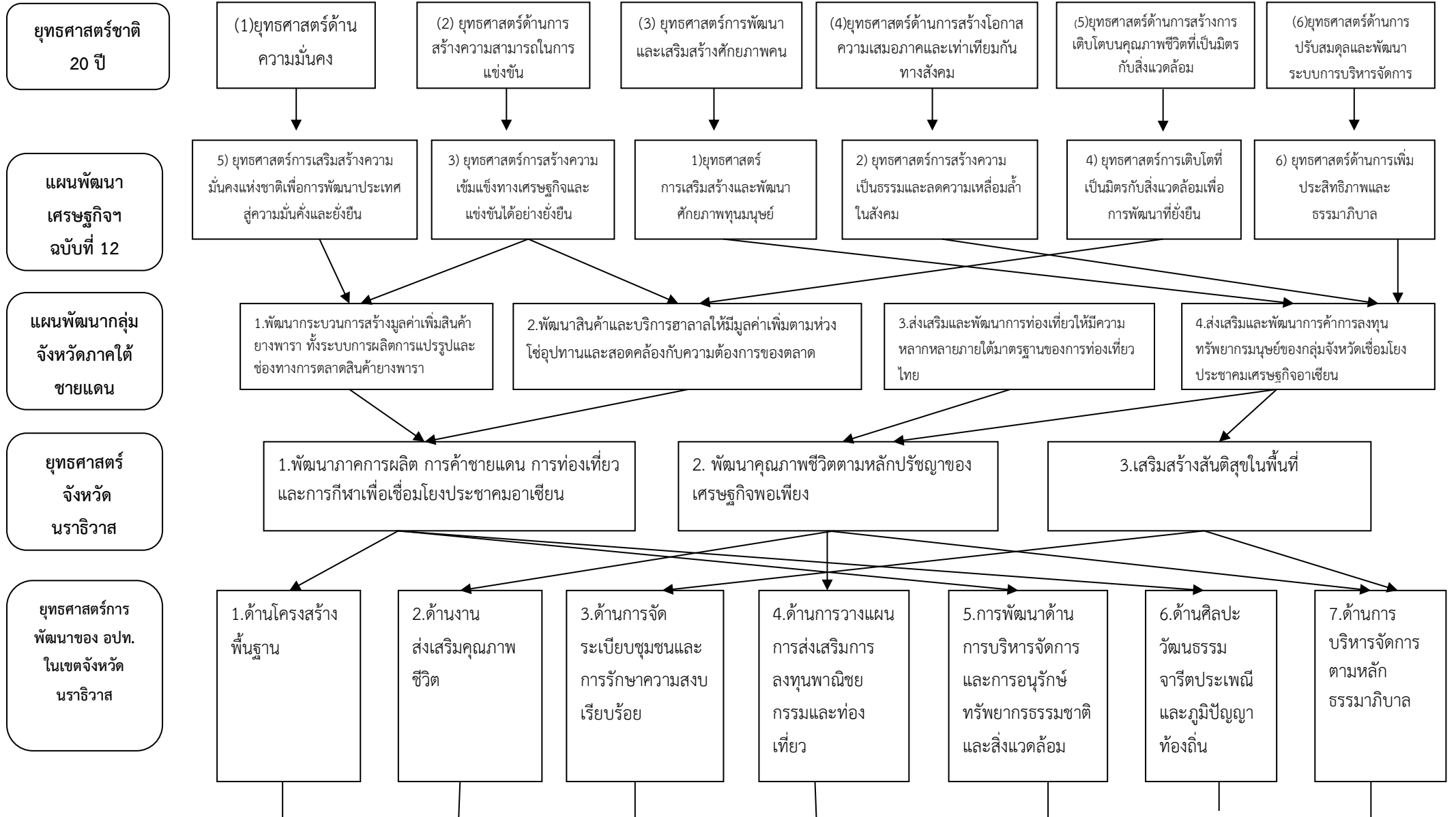
3. ปัญหาขาดแคลนน้ำเพื่อการอุปโภคบริโภค และการเกษตร เนื่องจากสภาพพื้นที่ในฤดูแล้งมีปัญหาการขาดแคลนน้ำเพื่อการอุปโภคบริโภค และประกอบอาชีพเกษตรกรรม ทำให้มีความต้องการใช้น้ำค่อนข้างมาก และยังไม่มียระบบจัดเก็บน้ำ เพื่อใช้ในฤดูแล้งที่มีประสิทธิภาพและเพียงพอต่อปริมาณการใช้

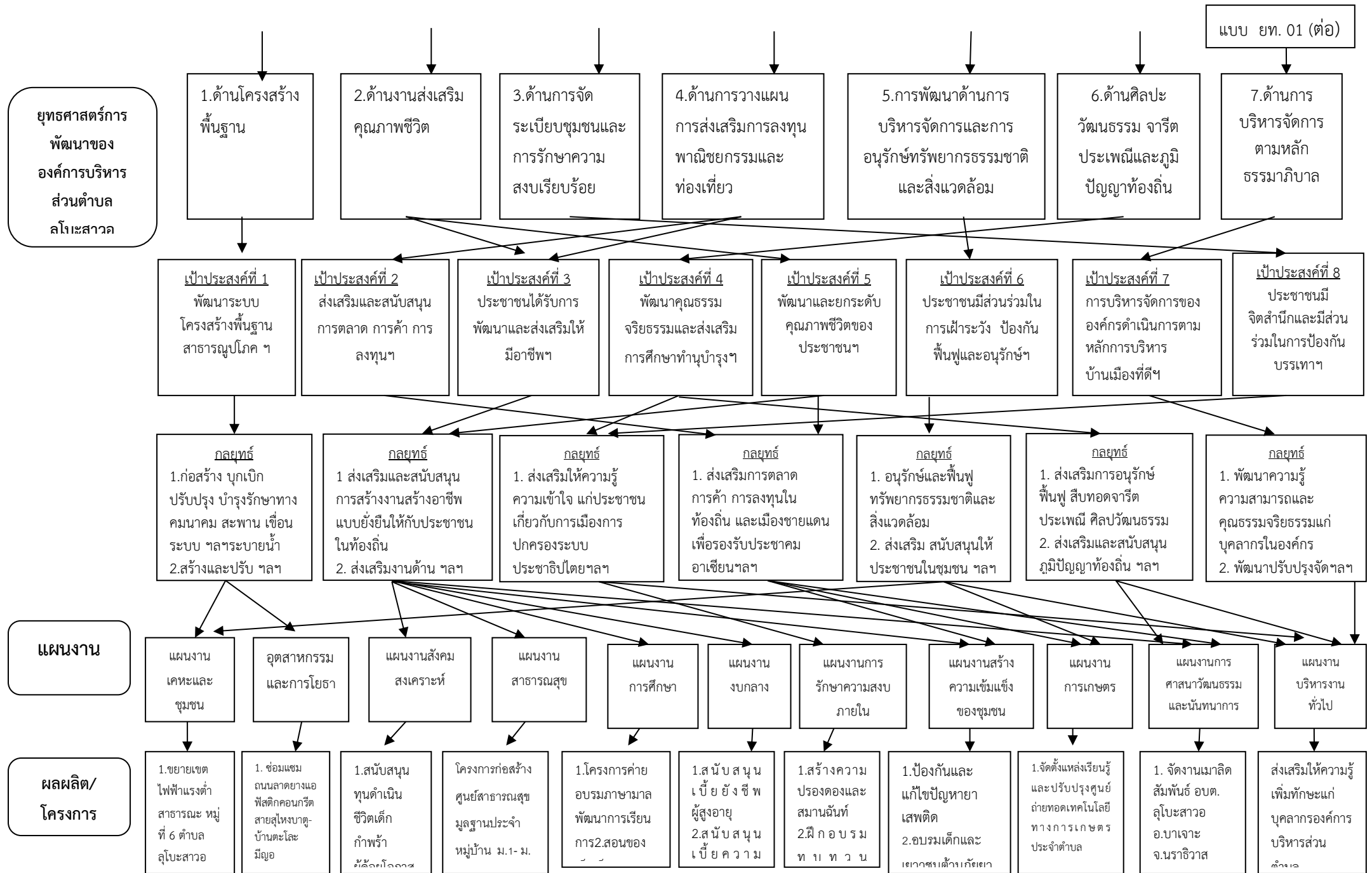
4. ปัญหาด้านนันทนาการ เนื่องจากภายในพื้นที่ในเขตองค์การบริหารส่วนตำบลบาระเหนือ มีพื้นที่ๆ ใช้ในการออกกำลังกายและพื้นที่ในการชุมนุมคนเพื่อการทำกิจกรรมต่างๆยังไม่ได้มาตรฐานที่ดีเพียงพอต่อการมาใช้บริการ

5. ปัญหาด้านสิ่งแวดล้อม เนื่องจากองค์การบริหารส่วนตำบลบาระเหนือยังเป็นพื้นที่ชนบทและเกษตรกรรมเป็นส่วนใหญ่ จึงยังไม่มีมีการประกอบกิจกรรมอันใดในพื้นที่ๆ มีปัญหาด้านสิ่งแวดล้อมมากนัก นอกจากเรื่องปัญหาหมอกพิษทางอากาศที่เกิดจากการเผาขยะของแต่ละครัวเรือน และปัญหาการเกิดไฟป่าในพื้นที่ป่าพรุทั้งภายในเขตองค์การบริหารส่วนตำบลและพื้นที่ขององค์การบริหารส่วนตำบลอื่นที่มีพื้นที่ติดกัน ซึ่งอาจทำให้เกิดปัญหาด้านสุขภาพแวดล้อมในอนาคตได้

6. ปัญหาด้านสาธารณูปโภคและสาธารณูปการ เนื่องจากมีประชาชนสร้างที่อยู่อาศัยเพิ่มขึ้น การใช้ไฟฟ้ายังต้องควรมีการขยายเขตไฟฟ้าเพื่อให้ครอบคลุมทุกพื้นที่ครัวเรือนและการให้บริการน้ำประปา ยังไม่ครอบคลุมทุกๆ พื้นที่ขององค์การบริหารส่วนตำบลดังนั้นจึงต้องมีการพัฒนาด้านโครงสร้างพื้นฐานเพื่อให้บ้านเมืองมีความอยู่อย่างยั่งยืนต่อไป

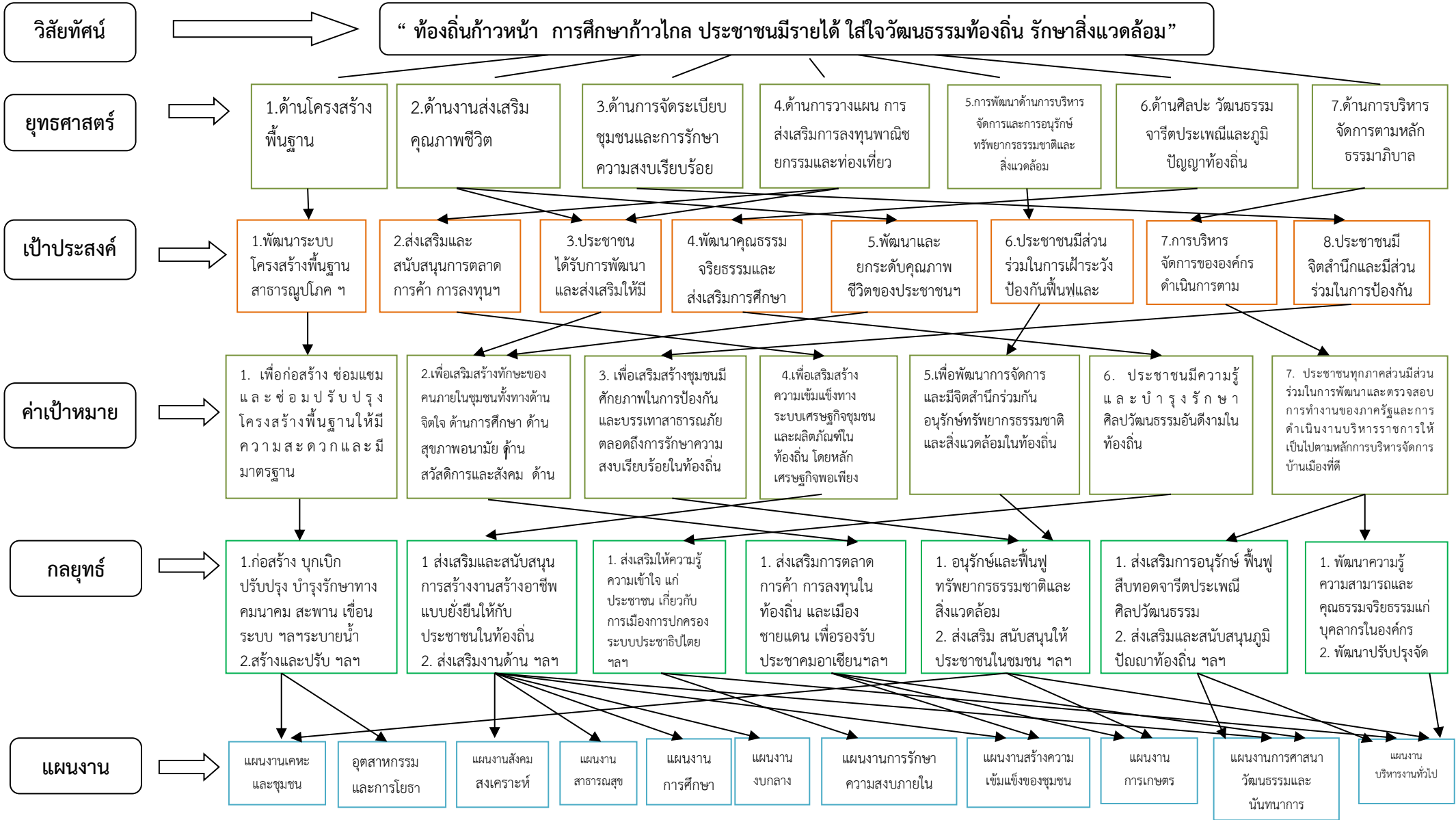
### 3.3 ความเชื่อมโยงยุทธศาสตร์การพัฒนาจังหวัดกับยุทธศาสตร์การพัฒนาขององค์กรปกครองส่วนท้องถิ่น โครงสร้างเชื่อมโยงแผนยุทธศาสตร์การพัฒนา องค์การบริหารส่วนตำบลโปะสาวอ พ.ศ. 2561 – 2564





### 3.4 แผนผังยุทธศาสตร์

**ยุทธศาสตร์การพัฒนาขององค์การบริหารส่วนตำบลลูโบะสาวอ  
อำเภอบาเจาะ จังหวัดนราธิวาส**



## 3.5 รายละเอียดยุทธศาสตร์

ความเชื่อมโยง กับยุทธศาสตร์ จังหวัด	ยุทธศาสตร์ อปท.ในเขต จังหวัด	ยุทธศาสตร์ อปท.	เป้าประสงค์	ตัวชี้วัด/ ผลผลิต/ โครงการ	ค่าเป้าหมาย				ความก้าว หน้าของ เป้าหมาย	กลยุทธ์	ผลผลิต/ โครงการ	หน่วยงาน รับผิดชอบ หลัก	หน่วย สนับสนุน
					2561	2562	2563	2564					
ยุทธศาสตร์ จังหวัดที่ 1.พัฒนา ภาคการผลิต การค้า ชายแดน การ ท่องเที่ยวและการ กีฬาเพื่อเชื่อมโยง ประชาคมอาเซียน	ยุทธศาสตร์ การพัฒนา ของ อปท. ใน เขตจังหวัด ที่ 1.ด้าน โครงสร้าง พื้นฐาน	ยุทธศาสตร์ การพัฒนา ของ อปท. ที่ 1.ด้าน โครงสร้าง พื้นฐาน	1. พัฒนาระบบ โครงสร้าง พื้นฐาน สาธารณูปโภค สาธารณูปการ ระบบการ คมนาคม ระบบ จราจร ผังตำบล ที่มีคุณภาพได้ มาตรฐาน	จำนวนถนน ประจำ ได้รับการ ก่อสร้าง/ บำรุงรักษา และเพิ่มขึ้น	5	10	15	20	ดำเนินการ ปีละ 5 โครงการ	1.ก่อสร้าง บุกเบิก ปรับปรุง บำรุงรักษาทาง คมนาคม สะพาน เขื่อน ระบบระบายน้ำ 2.สร้างและปรับปรุง แหล่งน้ำอุปโภค บริโภค 3.จัดทำผังเมืองและผัง ตำบล 4.พัฒนาและปรับปรุง ระบบจราจรและบริการ สาธารณะที่ประชาชน พึงได้รับ 5.จัดให้มีไฟฟ้าและ ระบบโทรคมนาคมอย่าง ทั่วถึง	จำนวน โครงการ	กองช่าง	องค์การ บริหาร ส่วนตำบล ลูโบะ สาวอ

ความเชื่อมโยง กับยุทธศาสตร์ จังหวัด	ยุทธศาสตร์ อปท.ในเขต จังหวัด	ยุทธศาสตร์ อปท.	เป้าประสงค์	ตัวชี้วัด/ ผลผลิต/ โครงการ	ค่าเป้าหมาย				ความก้าว หน้าของ เป้าหมาย	กลยุทธ์	ผลผลิต/ โครงการ	หน่วยงาน รับผิดชอบ หลัก	หน่วย สนับสนุน
					2561	2562	2563	2564					
ยุทธศาสตร์ จังหวัดที่ 2. พัฒนา คุณภาพชีวิตตาม หลักปรัชญาของ เศรษฐกิจพอเพียง	ยุทธศาสตร์ การพัฒนา ของ อปท. ใน เขตจังหวัด ที่ 2.ด้านงาน ส่งเสริม คุณภาพชีวิต	ยุทธศาสตร์ การพัฒนา ของ อปท. ที่2.ด้านงาน ส่งเสริม คุณภาพชีวิต	5. พัฒนาและ ยกระดับ คุณภาพชีวิต ของประชาชน ให้ดีขึ้นโดย ส่งเสริมด้าน สุขภาพ การ สาธารณสุข การสังคม สงเคราะห์ ป้องกันและ บำบัดผู้ติยา เสพติด	ร้อยละของ โครงการ/ กิจกรรมที่ ดำเนินการ	10	13	16	19	ดำเนินการ โครงการ19 โครงการ/ปี	1 ส่งเสริมและสนับสนุนการ สร้างงานสร้างอาชีพแบบ ยั่งยืนให้กับประชาชนใน ท้องถิ่น 2. ส่งเสริมงานด้านสังคม สงเคราะห์และสวัสดิการ ชุมชนแก่ผู้ด้อยโอกาสทาง สังคม 3. ส่งเสริมการศึกษาทั้งใน และนอกระบบและตาม อัธยาศัย โดยสนับสนุน ส่งเสริมให้ประชาชนมีส่วน ร่วมในการจัดการศึกษา 4.ส่งเสริมศักยภาพศูนย์ ปฏิบัติการการต่อสู้เพื่อ เอาชนะยาเสพติด 5.ส่งเสริมการด้านการออก กำลังกาย การกีฬา และ นันทนาการ 6.ส่งเสริมการป้องกัน รักษา ควบคุมโรค ตลอดจนการ พัฒนาด้านการสาธารณสุข 7.ส่งเสริมสนับสนุนการ พัฒนาคุณภาพชีวิตของ ประชาชนเพื่อรองรับการเข้า สู่ประชาคมอาเซียน	จำนวน โครงการ	สำนักปลัด/ กองช่าง/กอง การศึกษา	องค์การ บริหารส่วน ตำบลลูโบะ สาวอ

ความเชื่อมโยง กับยุทธศาสตร์ จังหวัด	ยุทธศาสตร์ อปท.ในเขต จังหวัด	ยุทธศาสตร์ อปท.	เป้าประสงค์	ตัวชี้วัด/ ผลผลิต/ โครงการ	ค่าเป้าหมาย				ความก้าว หน้าของ เป้าหมาย	กลยุทธ์	ผลผลิต/ โครงการ	หน่วยงาน รับผิดชอบ หลัก	หน่วย สนับสนุน
					2561	2562	2563	2564					
ยุทธศาสตร์ จังหวัดที่ 3. เสริมสร้างสันติสุขใน พื้นที่	ยุทธศาสตร์ การพัฒนา ของ อปท. ใน เขตจังหวัด ที่ 3.ด้านการจัด ระเบียบชุมชน และการรักษา ความสงบ เรียบร้อย	ยุทธศาสตร์ การพัฒนา ของ อปท. ที่3.ด้านการ จัดระเบียบ ชุมชนและการ รักษาความ สงบเรียบร้อย	8. ประชาชนมี จิตสำนึกและมี ส่วนร่วมใน การป้องกัน บรรเทาสา ธารณภัย รักษาความ สงบเรียบร้อย เสริมสร้าง ความเข้มแข็ง และสันติสุขใน ชุมชนและ เมือง	ร้อยละของ ประชาชนที่ มีส่วนร่วมใน การพัฒนา ท้องถิ่นที่ เพิ่มขึ้น/ปี	5	10	15	20	ประชาชนมี ส่วนร่วมใน การพัฒนา ท้องถิ่นที่ เพิ่มขึ้นร้อยละ 20/ปี	1. ส่งเสริมให้ความรู้ ความเข้าใจ แก่ ประชาชน เกี่ยวกับการ เมืองการปกครอง ระบบประชาธิปไตย 2. ส่งเสริมให้ท้องถิ่น มีศักยภาพในการ ป้องกันและบรรเทาสา ธารณภัยตลอดถึงการ รักษาความสงบ เรียบร้อยในท้องถิ่น 3.เสริมสร้างความ เข้มแข็งของชุมชนให้มี ส่วนร่วมในการรักษา ความสงบเรียบร้อยใน ท้องถิ่น 4 .ส่งเสริมให้ผู้นำ ศาสนาเข้ามามี บทบาทและศักยภาพ ในการแก้ปัญหาความ มั่นคง	จำนวน โครงการ	สำนักปลัด	องค์การ บริหารส่วน ตำบลลูโบะ สาวอ

ความเชื่อมโยง กับยุทธศาสตร์ จังหวัด	ยุทธศาสตร์ อปท.ในเขต จังหวัด	ยุทธศาสตร์ อปท.	เป้าประสงค์	ตัวชี้วัด/ ผลผลิต/ โครงการ	ค่าเป้าหมาย				ความก้าว หน้าของ เป้าหมาย	กลยุทธ์	ผลผลิต/ โครงการ	หน่วยงาน รับผิดชอบ หลัก	หน่วย สนับสนุน
					2561	2562	2563	2564					
ยุทธศาสตร์ จังหวัดที่ 2. พัฒนา คุณภาพชีวิตตาม หลักปรัชญาของ เศรษฐกิจพอเพียง	ยุทธศาสตร์ การพัฒนา ของ อปท. ใน เขตจังหวัด ที่ 4.ด้านการ วางแผน การ ส่งเสริมการ ลงทุนพาณิชย์ ยกรรมและ ท่องเที่ยว	ยุทธศาสตร์ การพัฒนา ของ อปท. ที่ 4.ด้านการ วางแผน การ ส่งเสริมการ ลงทุนพาณิชย์ ยกรรมและ ท่องเที่ยว	2. ส่งเสริมและ สนับสนุน การตลาด การค้า การ ลงทุน และ ผู้ประกอบการ ในท้องถิ่น พัฒนาระบบ เศรษฐกิจชุมชน และการ ท่องเที่ยวให้ เข้มแข็งและ แข่งขันได้ 3. ประชาชน ได้รับการพัฒนา และส่งเสริมให้มี อาชีพและมี รายได้เพิ่มขึ้น โดยยึดหลัก เศรษฐกิจ พอเพียงตาม แนว พระราชดำริ	ร้อยละ ของกลุ่มที่ ได้รับการ ส่งเสริม สนับสนุน พัฒนา ด้าน การเกษตร และการ แปรรูป สินค้า	2	4	6	8	กลุ่มต่างๆ ได้รับการ ส่งเสริม สนับสนุน พัฒนาด้าน การเกษตร และการแปรรูป สินค้าร้อยละ 8	1. ส่งเสริมการตลาด การค้า การลงทุนใน ท้องถิ่น และเมือง ชายแดน เพื่อรองรับ ประชาคมอาเซียน 2.ส่งเสริมระบบ เศรษฐกิจชุมชนและ ผลิตภัณฑ์ในท้องถิ่น 3.ส่งเสริมให้ประชาชน ยึดหลักเศรษฐกิจ พอเพียง 4.พัฒนาส่งเสริมการ ท่องเที่ยวและแหล่ง ท่องเที่ยวเชิงอนุรักษ์ เพื่อรองรับประชาคม อาเซียน 5. ส่งเสริมโครงการ ตามแนวพระราชดำริ	จำนวน โครงการ	สำนักปลัด	องค์การ บริหารส่วน ตำบลลูโบะ สาวอ

ความเชื่อมโยง กับยุทธศาสตร์ จังหวัด	ยุทธศาสตร์ อปท.ในเขต จังหวัด	ยุทธศาสตร์ อปท.	เป้าประสงค์	ตัวชี้วัด/ ผลผลิต/ โครงการ	ค่าเป้าหมาย				ค่าเป้าหมาย	ค่าเป้าหมาย	ค่าเป้าหมาย	หน่วยงาน รับผิดชอบ หลัก	หน่วย สนับสนุน
					2561	2561	2561	2561					
ยุทธศาสตร์ จังหวัดที่ 1.พัฒนา ภาคการผลิต การค้า ชายแดน การ ท่องเที่ยวและการ กีฬาเพื่อเชื่อมโยง ประชาคมอาเซียน	ยุทธศาสตร์ การพัฒนา ของ อปท. ใน เขตจังหวัด ที่ 5.การพัฒนา ด้านการ บริหารจัดการ และการ อนุรักษ์ ทรัพยากรธรร มชาติและ สิ่งแวดล้อม	ยุทธศาสตร์ การพัฒนา ของ อปท. ที่ 5.การพัฒนา ด้านการ บริหารจัดการ และการ อนุรักษ์ ทรัพยากรธรร มชาติและ สิ่งแวดล้อม	6. ประชาชนมี ส่วนร่วมในการ เฝ้าระวัง ป้องกันฟื้นฟู และอนุรักษ์ ทรัพยากรธรรม ชาติ และ สิ่งแวดล้อม อย่างสมดุลและ ยั่งยืน	5.ร้อยละ ประชาชน มีส่วน ร่วมกัน อนุรักษ์ ทรัพยากร ธรรมชาติ และ สิ่งแวดล่อ ม และ สนับสนุน การใ้ พลังงาน ทดแทน	10	20	30	40	ประชาชนมี จิตสำนึกใน การร่วมกัน อนุรักษ์ ทรัพยากรธรร มชาติและ สิ่งแวดล้อม	1. อนุรักษ์และฟื้นฟู ทรัพยากรธรรมชาติ และสิ่งแวดล้อม 2. ส่งเสริม สนับสนุน ให้ประชาชนในชุมชน มีจิตสำนึกในการ ร่วมกันอนุรักษ์ ทรัพยากรธรรมชาติ และสิ่งแวดล้อม 3. ปรับปรุงภูมิทัศน์ใน ชุมชนและเมือง 4.จัดทำระบบกำจัด ขยะและสิ่งปฏิกูล ตลอดจนระบบบำบัด น้ำเสีย 5. ส่งเสริมและ สนับสนุนการใช้	จำนวน โครงการ	สำนักปลัด/ กองช่าง	องค์การ บริหารส่วน ตำบลลูโบะ สาวอ

ความเชื่อมโยง กับยุทธศาสตร์ จังหวัด	ยุทธศาสตร์ อปท.ในเขต จังหวัด	ยุทธศาสตร์ อปท.	เป้าประสงค์	ตัวชี้วัด/ ผลผลิต/ โครงการ	ค่าเป้าหมาย				ค่าเป้าหมาย	ค่าเป้าหมาย	ค่าเป้าหมาย	หน่วยงาน รับผิดชอบ หลัก	หน่วย สนับสนุน
					2561	2561	2561	2561					
ยุทธศาสตร์ จังหวัดที่ 1.พัฒนา ภาคการผลิต การค้า ชายแดน การ ท่องเที่ยวและการ กีฬาเพื่อเชื่อมโยง ประชาคมอาเซียน	ยุทธศาสตร์ การพัฒนา ของ อปท. ใน เขตจังหวัด ที่ 6.ด้านศิลปะ วัฒนธรรม จารีตประเพณี และภูมิปัญญา ท้องถิ่น	ยุทธศาสตร์ การพัฒนา ของ อปท. ที่ 6.ด้านศิลปะ วัฒนธรรม จารีตประเพณี และภูมิปัญญา ท้องถิ่น	4.พัฒนา คุณธรรม จริยธรรมและ ส่งเสริม การศึกษาทำนุ บำรุงศาสนา อนุรักษ์ฟื้นฟู จารีตประเพณี วัฒนธรรมและ ภูมิปัญญา ท้องถิ่นโดย ประชาชนเข้า มามีส่วนร่วม	ร้อยละที่ เพิ่มขึ้นของ จำนวน ประชาชนที่ เข้าร่วม กิจกรรม ส่งเสริม ประเพณี ศาสนาและ วัฒนธรรม ท้องถิ่น	20	40	60	80	ประชาชนที่เข้า ร่วมกิจกรรม ส่งเสริมประเพณี ศาสนาและ วัฒนธรรม ท้องถิ่นเพิ่มขึ้น ร้อยละ 80	1. ส่งเสริมการ อนุรักษ์ ฟื้นฟู สืบ ทอดจารีตประเพณี ศิลปวัฒนธรรม 2. ส่งเสริมและ สนับสนุนภูมิปัญญา ท้องถิ่น และปุษนีย บุคคล 3. เสริมสร้างและ ทำนุบำรุงศาสนา ตลอดจน ศิลปวัฒนธรรม ท้องถิ่น 4. ส่งเสริมและ สนับสนุนการ อนุรักษ์โบราณวัตถุ และโบราณสถานใน ท้องถิ่น 5. ส่งเสริมสนับสนุน การพัฒนาคุณภาพ จริยธรรม ของเด็ก เยาวชนและ ประชาชน	จำนวน โครงการ	สำนักปลัด/ กองช่าง	องค์การ บริหารส่วน ตำบลอุโบะ สาวอ

ความเชื่อมโยง กับยุทธศาสตร์ จังหวัด	ยุทธศาสตร์ อปท.ในเขต จังหวัด	ยุทธศาสตร์ อปท.	เป้าประสงค์	ตัวชี้วัด/ ผลผลิต/ โครงการ	ค่าเป้าหมาย				ค่าเป้าหมาย	ค่าเป้าหมาย	ค่าเป้าหมาย	หน่วยงาน รับผิดชอบ หลัก	หน่วย สนับสนุน
					2561	2561	2561	2561					
ยุทธศาสตร์ จังหวัดที่ 3. เสริมสร้างสันติสุขใน พื้นที่	ยุทธศาสตร์ การพัฒนา ของ อปท. ใน เขตจังหวัด ที่ 7.ด้านการ บริหารจัดการ ตามหลักธรร มาภิบาล	ยุทธศาสตร์ การพัฒนา ของ อปท. ที่ 7.ด้านการ บริหารจัดการ ตามหลักธรร มาภิบาล	7. การบริหาร จัดการของ องค์กร ดำเนินการ ตามหลักการ บริหาร บ้านเมืองที่ดี อย่างมี ประสิทธิภาพ และ ตอบสนอง ความต้องการ ของประชาชน	จำนวนความ พึงพอใจของ ประชาชนใน การให้บริการ การบริหาร จัดการองค์กร ที่มี ประสิทธิภาพ โปร่งใส ตาม หลักการ บริหารกิจการ บ้านเมืองที่ดีที่ เพิ่มขึ้น	20	40	60	80	การบริการ การบริหาร จัดการองค์กร ที่มี ประสิทธิภาพ โปร่งใส ตาม หลักการ บริหารกิจการ บ้านเมืองที่ดีที่ เพิ่มขึ้น	13.พัฒนาความรู้ ความสามารถและ คุณธรรมจริยธรรมแก่ บุคลากรในองค์กร 2. พัฒนาปรับปรุงจัดหา เครื่องมือ เครื่องใช้ ตลอด ถึงสถานที่ในการ ปฏิบัติงาน 3.พัฒนาปรับปรุงระบบ บริหารจัดการองค์กรตาม หลักธรรมาภิบาล 4. ปรับปรุงและสร้าง ระบบการให้บริการที่ ทันสมัย รวดเร็ว และมี ประสิทธิภาพ 5. ส่งเสริมและสร้าง ทัศนคติที่ดีต่อการ ปฏิบัติงานเพื่อการบริการ ประชาชน 6. พัฒนาส่งเสริมระบบ การประชาสัมพันธ์และ เผยแพร่การดำเนินงาน ขององค์กร เพื่อรองรับ ประชาคมอาเซียน	จำนวน โครงการ	สำนักปลัด/ กองช่าง	องค์กร บริหารส่วน ตำบลลูโบะ สาวอ

## ส่วนที่ 3 การนำแผนพัฒนาท้องถิ่นไปสู่การปฏิบัติ

### 1. แนวทางการพัฒนาและยุทธศาสตร์การพัฒนา

วิสัยทัศน์ในการพัฒนาองค์การบริหารส่วนตำบลอุบลบัวขาว

“ท้องถิ่นก้าวหน้า การศึกษาก้าวหน้า ประชาชนมีรายได้ ใส่ใจวัฒนธรรมท้องถิ่น รักษาสิ่งแวดล้อม”

พันธกิจ

1. บำรุงและส่งเสริมการประกอบอาชีพของประชาชน
2. ส่งเสริมการศึกษา/เทคโนโลยี/แหล่งเรียนรู้
3. จัดให้มีแหล่งน้ำเพื่อการอุปโภคบริโภคและการเกษตรอย่างพอเพียง
4. พัฒนาศักยภาพบุคลากรทุกระดับอย่างต่อเนื่อง
5. ส่งเสริมให้ประชาชนมีคุณภาพชีวิตที่ดีอย่างพอเพียง
6. ส่งเสริมด้านคุณธรรม จริยธรรม ความรัก ความสามัคคี ความสมานฉันท์ของคนในท้องถิ่น
7. ส่งเสริมสนับสนุนด้านการพัฒนาแหล่งท่องเที่ยว

จุดมุ่งหมายเพื่อการพัฒนา

1. พัฒนาระบบโครงสร้างพื้นฐานสาธารณูปโภค สาธารณูปการ ระบบการคมนาคม ระบบจราจร ผังตำบลที่มีคุณภาพได้มาตรฐาน
2. ส่งเสริมและสนับสนุนการตลาด การค้า การลงทุน และผู้ประกอบการ ในท้องถิ่น พัฒนาระบบเศรษฐกิจชุมชน และการท่องเที่ยวให้เข้มแข็งและแข่งขันได้
3. ประชาชนได้รับการพัฒนาและส่งเสริมให้มีอาชีพและมีรายได้เพิ่มขึ้นโดยยึดหลักเศรษฐกิจพอเพียงตามแนวพระราชดำริ
4. พัฒนาคุณธรรมจริยธรรมและส่งเสริมการศึกษาทำนุบำรุงศาสนา อนุรักษ์ฟื้นฟูจารีตประเพณี วัฒนธรรมและภูมิปัญญาท้องถิ่นโดยประชาชนเข้ามามีส่วนร่วม
5. พัฒนาและยกระดับคุณภาพชีวิตของประชาชนให้ดีขึ้นโดยส่งเสริมด้านสุขภาพ การสาธารณสุข การสังคมสงเคราะห์ ป้องกันและบำบัดผู้ติดยาเสพติด
6. ประชาชนมีส่วนร่วมในการเฝ้าระวัง ป้องกันฟื้นฟูและอนุรักษ์ทรัพยากรธรรมชาติและสิ่งแวดล้อมอย่างสมดุลและยั่งยืน
7. การบริหารจัดการขององค์กรดำเนินการตามหลักการบริหารบ้านเมืองที่ดีอย่างมีประสิทธิภาพและตอบสนองความต้องการของประชาชน
8. ประชาชนมีจิตสำนึกและมีส่วนร่วมในการป้องกันบรรเทาสาธารณภัย รักษาความสงบเรียบร้อย เสริมสร้างความเข้มแข็งและสันติสุขในชุมชนและเมือง

## ยุทธศาสตร์และแผนงาน

เพื่อให้การดำเนินงานขององค์การบริหารส่วนตำบลลูโบะสาวอบรรลุตามยุทธศาสตร์ที่วางไว้ จึงได้กำหนดแผนงานไว้ ดังนี้

ที่	ยุทธศาสตร์	ด้าน	แผนงาน	หน่วยงาน รับผิดชอบหลัก	หน่วยงาน สนับสนุน
1	ด้านโครงสร้างพื้นฐาน	บริการชุมชน และสังคม	1.1 อุตสาหกรรมและ การโยธา	กองช่าง	องค์การ บริหารส่วน ตำบล ลูโบะสาวอ
		บริการชุมชน และสังคม	1.2 เคหะและชุมชน	กองช่าง	
2	ด้านงานส่งเสริมคุณภาพ ชีวิต	บริการชุมชน และสังคม	2.1 สร้างความเข้มแข็ง ของชุมชน	สำนักปลัด/ กองช่าง	
		การดำเนินงาน อื่นๆ	2.2 สังคมสงเคราะห์	สำนักปลัด	
		บริการชุมชน และสังคม	2.3การศึกษา	กองการศึกษา/ กองช่าง	
		บริการชุมชน และสังคม	2.4 ก าร ศ า ส น า วิ ฒ น ธ ร ร ม แ ล ะ นันทนาการ	กองการศึกษา/ กองช่าง	
		บริการชุมชน และสังคม	2.5สาธารณสุข	สำนักปลัด	
		บริการชุมชน และสังคม	2.6บกลาง	สำนักปลัด	
3	ด้านการจัดระเบียบชุมชน และการรักษาความสงบ เรียบร้อย	บริหารทั่วไป	3.1 บริหารทั่วไป	สำนักปลัด	
		บริหารทั่วไป	3.2การรักษาความสงบ ภายใน	สำนักปลัด	
4	ด้านการวางแผน การ ส่งเสริมการลงทุนพาณิชย์ ยกรรมและท่องเที่ยว	บริการชุมชน และสังคม	4.1 ส ร ้าง ค ว า ม เข้มแข็งของชุมชน	สำนักปลัด	
		บริการชุมชน และสังคม	4.2 การเกษตร	สำนักปลัด/ กองช่าง	
		บริการชุมชน และสังคม	4.3 ก าร ศ า ส น า วิ ฒ น ธ ร ร ม แ ล ะ นันทนาการ	สำนักปลัด	

ที่	ยุทธศาสตร์	ด้าน	แผนงาน	หน่วยงาน รับผิดชอบหลัก	หน่วยงาน สนับสนุน
5	การพัฒนาด้านการบริหาร จัดการและการอนุรักษ์ ทรัพยากรธรรมชาติและ สิ่งแวดล้อม	บริการชุมชน และสังคม	5.1 การเกษตร	สำนักปลัด	องค์การ บริหารส่วน ตำบล สุโษะสาวอ
		บริหารทั่วไป	5.2 บริหารทั่วไป	กองช่าง	
		บริการชุมชน และสังคม	5.3 เคหะและชุมชน	สำนักปลัด	
6	ด้านศิลปะ วัฒนธรรม จารีตประเพณีและภูมิ ปัญญาท้องถิ่น	บริการชุมชน และสังคม	6.1 การศาสนา วัฒนธรรม และ นันทนาการ	กองการศึกษา/ กองช่าง	
7	ด้านการบริหารจัดการตาม หลักธรรมาภิบาล	บริหารทั่วไป	7.1 บริหารทั่วไป	สำนักปลัด	
รวม	7 ยุทธศาสตร์	3 ด้าน	11 แผนงาน	1สำนัก/3กอง	