

## 2. ยุทธศาสตร์ขององค์การบริหารส่วนตำบลลูโบะสาวอ

### 2.1 ยุทธศาสตร์ขององค์การบริหารส่วนตำบลลูโบะสาวอ

#### วิสัยทัศน์

“ท้องถิ่นก้าวหน้า การศึกษาก้าวไกล ประชาชนมีรายได้ ใสใจวัฒนธรรมท้องถิ่น รักษาสิ่งแวดล้อม”

#### พันธกิจ

1. บำรุงและส่งเสริมการประกอบอาชีพของประชาชน
2. ส่งเสริมการศึกษา/เทคโนโลยี/แหล่งเรียนรู้
3. จัดให้มีแหล่งน้ำเพื่อการอุปโภคบริโภคและการเกษตรอย่างพอเพียง
4. พัฒนาศักยภาพบุคลากรทุกระดับอย่างต่อเนื่อง
5. ส่งเสริมให้ประชาชนมีคุณภาพชีวิตที่ดีอย่างพอเพียง
6. ส่งเสริมด้านคุณธรรม จริยธรรม ความรัก ความสามัคคี ความสมานฉันท์ของคนในท้องถิ่น
7. ส่งเสริมสนับสนุนด้านการพัฒนาแหล่งท่องเที่ยว

### 2.2 ยุทธศาสตร์การพัฒนา/แผนงาน

#### ยุทธศาสตร์ที่ 1 ด้านโครงสร้างพื้นฐาน

- 1.1 แผนงานอุตสาหกรรมและการโยธา
- 1.2 แผนงานเคหะและชุมชน

#### ยุทธศาสตร์ที่ 2 ด้านงานส่งเสริมคุณภาพชีวิต

- 2.1 แผนงานสร้างความเข้มแข็งของชุมชน
- 2.2 สังคมสงเคราะห์
- 2.3 แผนงานการศึกษา
- 2.4 แผนงานการศาสนา วัฒนธรรม และนันทนาการ
- 2.5 แผนงานสาธารณสุข
- 2.6 แผนงานงบกลาง

#### ยุทธศาสตร์ที่ 3 ด้านการจัดระเบียบชุมชน/สังคม และการรักษาความสงบเรียบร้อย

- 3.1 แผนงานบริหารทั่วไป
- 3.2 แผนงานการรักษาความสงบภายใน

#### ยุทธศาสตร์ที่ 4 ด้านการวางแผน การส่งเสริมการลงทุนพาณิชย์ยกรรม และการท่องเที่ยว

- 4.1 แผนงานสร้างความเข้มแข็งของชุมชน
- 4.2 แผนงานการเกษตร
- 4.3 แผนงานการศาสนา วัฒนธรรมและนันทนาการ

#### ยุทธศาสตร์ที่ 5 ด้านการบริหารจัดการและการอนุรักษ์ทรัพยากรธรรมชาติและสิ่งแวดล้อม

- 5.1 แผนงานการเกษตร
- 5.2 แผนงานบริหารทั่วไป
- 5.3 แผนงานเคหะและชุมชน

## ยุทธศาสตร์ที่ 6 ด้านศิลปะ วัฒนธรรม จารีตประเพณีและภูมิปัญญาท้องถิ่น

6.1 แผนงานการศาสนา วัฒนธรรม และนันทนาการ

## ยุทธศาสตร์ที่ 7 ด้านการบริหารจัดการตามหลักธรรมาภิบาล

7.1 แผนงานบริหารทั่วไป

### 2.3 เป้าประสงค์

1. พัฒนาระบบโครงสร้างพื้นฐานสาธารณูปโภค สาธารณูปการ ระบบการคมนาคม ระบบจราจร ผังตำบลที่มีคุณภาพได้มาตรฐาน
2. ส่งเสริมและสนับสนุนการตลาด การค้า การลงทุน และผู้ประกอบการ ในท้องถิ่น พัฒนาระบบเศรษฐกิจชุมชน และการท่องเที่ยวให้เข้มแข็งและแข่งขันได้
3. ประชาชนได้รับการพัฒนาและส่งเสริมให้มีอาชีพและมีรายได้เพิ่มขึ้นโดยยึดหลักเศรษฐกิจพอเพียงตามแนวพระราชดำริ
4. พัฒนาคุณธรรมจริยธรรมและส่งเสริมการศึกษาทำนุบำรุงศาสนา อนุรักษ์ฟื้นฟูจารีตประเพณี วัฒนธรรมและภูมิปัญญาท้องถิ่นโดยประชาชนเข้ามามีส่วนร่วม
5. พัฒนาและยกระดับคุณภาพชีวิตของประชาชนให้ดีขึ้นโดยส่งเสริมด้านสุขภาพ การสาธารณสุข การสังคมสงเคราะห์ ป้องกันและบำบัดผู้ติดยาเสพติด
6. ประชาชนมีส่วนร่วมในการเฝ้าระวัง ป้องกันฟื้นฟูและอนุรักษ์ทรัพยากรธรรมชาติและสิ่งแวดล้อมอย่างสมดุลและยั่งยืน
7. การบริหารจัดการขององค์กรดำเนินการตามหลักการบริหารบ้านเมืองที่ดีอย่างมีประสิทธิภาพและตอบสนองความต้องการของประชาชน
8. ประชาชนมีจิตสำนึกและมีส่วนร่วมในการป้องกันบรรเทาสาธารณภัย รักษาความสงบเรียบร้อย เสริมสร้างความเข้มแข็งและสันติสุขในชุมชนและเมือง

### 2.4 ตัวชี้วัด

- 1.จำนวนถนนประปา ได้รับการก่อสร้าง/บำรุงรักษาและเพิ่มขึ้น
- 2.จำนวนไฟฟ้าสาธารณะ ระบบประปา ได้รับการก่อสร้าง/บำรุงรักษาและเพิ่มขึ้น
- 3.ร้อยละของผู้รับบริการให้มีความพึงพอใจต่อการบริการ
- 4.ร้อยละของระบบจราจรที่ได้รับการพัฒนาอย่างทั่วถึง
- 5.จำนวนของแหล่งน้ำที่ได้รับการพัฒนาสามารถกักเก็บ น้ำได้เพิ่มขึ้น
- 6.จำนวนที่เพิ่มขึ้นของประชาชนที่ได้รับการส่งเสริม สนับสนุน พัฒนาด้านการเกษตรและการแปรรูปสินค้า
- 7.ร้อยละของจำนวนประชากรที่ได้รับฝึกอบรมส่งเสริมการประกอบอาชีพ
- 8.ร้อยละของจำนวนประชากรมีรายได้จากการจำหน่ายสินค้าเพิ่มมากขึ้น
- 9.ร้อยละที่เพิ่มขึ้นของจำนวนประชาชนที่เข้าร่วมกิจกรรมส่งเสริมประเพณี ศาสนาและวัฒนธรรมท้องถิ่น
- 10.ร้อยละของประชากรมีระบบบริการสุขภาพที่ได้มาตรฐานและทั่วถึง
- 11.ระดับความสำเร็จของการจัดการศึกษา

12.ร้อยละที่เพิ่มขึ้นของจำนวนเด็ก สตรี คนชรา ผู้ด้อยโอกาสคนพิการและผู้ป่วยเอดส์ที่ได้รับการสงเคราะห์

13.จำนวนที่เพิ่มขึ้นของกิจกรรมที่ส่งเสริม สนับสนุนกีฬาและนันทนาการและจำนวนที่เพิ่มขึ้นของแหล่งท่องเที่ยวที่ได้รับการพัฒนา พื้นฟู

14.ระดับความสำเร็จของประสิทธิภาพการบริหารจัดการสิ่งแวดล้อม การบริหารการจัดการขยะ สิ่งปฏิกูล

15.จำนวนประชาชนที่มีส่วนร่วมในการพัฒนาท้องถิ่น

16.จำนวนบุคลากรของหน่วยงานที่ได้รับการอบรมเพิ่มพูนความรู้ในการปฏิบัติงาน

17.จำนวนความพึงพอใจของประชาชนในการให้บริการ การบริหารจัดการองค์กรที่มีประสิทธิภาพ โปร่งใส ตามหลักการบริหารกิจการบ้านเมืองที่ดีที่เพิ่มขึ้น

18.ระดับความสำเร็จของชุมชนมีความเข้มแข็งและเป็นระเบียบเรียบร้อยขึ้น

19.ร้อยละประชาชนมีส่วนร่วมกันอนุรักษ์ทรัพยากรธรรมชาติและสิ่งแวดล้อมและสนับสนุนการใช้พลังงานทดแทน

## 2.5 ค่าเป้าหมาย

1.เพื่อก่อสร้าง ซ่อมแซมและซ่อมปรับปรุง โครงสร้างพื้นฐานให้มีความสะดวกและมีมาตรฐาน

2.เพื่อเสริมสร้างทักษะของคนภายในชุมชนทั้งทางด้านจิตใจ ด้านการศึกษา ด้านสุขภาพอนามัย ด้านสวัสดิการและสังคม ด้านสาธารณสุข ด้านกีฬา ให้มีคุณภาพและพึ่งพาตนเองได้

3.เพื่อเสริมสร้างชุมชนมีศักยภาพในการป้องกันและบรรเทาสาธารณภัยตลอดถึงการรักษาความสงบเรียบร้อยในท้องถิ่น

4.เพื่อเสริมสร้างความเข้มแข็งทางระบบเศรษฐกิจชุมชนและผลิตภัณฑ์ในท้องถิ่น โดยหลักเศรษฐกิจพอเพียง

5.เพื่อพัฒนาการจัดการและมีจิตสำนึกร่วมกันอนุรักษ์ทรัพยากรธรรมชาติและสิ่งแวดล้อมในท้องถิ่น

6.ประชาชนมีความรู้และบำรุงรักษาศิลปวัฒนธรรมอันดีงามในท้องถิ่น

7.ประชาชนทุกภาคส่วนมีส่วนร่วมในการพัฒนาและตรวจสอบการทำงานของภาครัฐ และการดำเนินงานบริหารราชการให้เป็นไปตามหลักการบริหารจัดการบ้านเมืองที่ดี

## 2.6 กลยุทธ์

### ยุทธศาสตร์ที่ 1 ด้านโครงสร้างพื้นฐาน

#### กลยุทธ์

1.ก่อสร้าง บุกเบิก ปรับปรุง บำรุงรักษาทางคมนาคม สะพาน เขื่อน ระบบระบายน้ำ

2.สร้างและปรับปรุงแหล่งน้ำอุปโภค บริโภค

3.จัดทำผังเมืองและผังตำบล

4.พัฒนาและปรับปรุงระบบจราจรและบริการสาธารณะที่ประชาชนพึงได้รับ

5.จัดให้มีไฟฟ้าและระบบโทรคมนาคมอย่างทั่วถึง

### ยุทธศาสตร์ที่ 2 ด้านงานส่งเสริมคุณภาพชีวิต

#### กลยุทธ์

1 ส่งเสริมและสนับสนุนการสร้างงานสร้างอาชีพแบบยั่งยืนให้กับประชาชนในท้องถิ่น

2. ส่งเสริมงานด้านสังคมสงเคราะห์และสวัสดิการชุมชนแก่ผู้ด้อยโอกาสทางสังคม
3. ส่งเสริมการศึกษาทั้งในและนอกระบบและตามอัธยาศัย โดยสนับสนุนส่งเสริมให้ประชาชนมีส่วนร่วมในการจัดการศึกษา
4. ส่งเสริมศักยภาพศูนย์ปฏิบัติการการต่อสู้เพื่อเอาชนะยาเสพติด
5. ส่งเสริมการด้านการออกกำลังกาย การกีฬา และนันทนาการ
6. ส่งเสริมการป้องกัน รักษา ควบคุมโรค ตลอดจนการพัฒนาด้านการสาธารณสุข
7. ส่งเสริมสนับสนุนการพัฒนาคุณภาพชีวิตของประชาชนเพื่อรองรับการเข้าสู่ประชาคมอาเซียน

### **ยุทธศาสตร์ที่ 3 ด้านการจัดระเบียบชุมชน/สังคม และการรักษาความสงบเรียบร้อย**

#### **กลยุทธ์**

1. ส่งเสริมให้ความรู้ ความเข้าใจ แก่ประชาชน เกี่ยวกับการเมืองการปกครองระบบประชาธิปไตย
2. ส่งเสริมให้ท้องถิ่นมีศักยภาพในการป้องกันและบรรเทาสาธารณภัยตลอดถึงการรักษาความสงบเรียบร้อยในท้องถิ่น
3. เสริมสร้างความเข้มแข็งของชุมชนให้มีส่วนร่วมในการรักษาความสงบเรียบร้อยในท้องถิ่น
4. ส่งเสริมให้ผู้นำศาสนาเข้ามามีบทบาทและศักยภาพในการแก้ปัญหาความมั่นคง

### **ยุทธศาสตร์ที่ 4 ด้านการวางแผน การส่งเสริมการลงทุนพาณิชย์ยกรรม และการท่องเที่ยว**

#### **กลยุทธ์**

1. ส่งเสริมการตลาด การค้า การลงทุนในท้องถิ่น และเมืองชายแดน เพื่อรองรับประชาคมอาเซียน
2. ส่งเสริมระบบเศรษฐกิจชุมชนและผลิตภัณฑ์ในท้องถิ่น
3. ส่งเสริมให้ประชาชนยึดหลักเศรษฐกิจพอเพียง
4. พัฒนาส่งเสริมการท่องเที่ยวและแหล่งท่องเที่ยวเชิงอนุรักษ์เพื่อรองรับประชาคมอาเซียน
5. ส่งเสริมโครงการตามแนวพระราชดำริ

### **ยุทธศาสตร์ที่ 5 ด้านการบริหารจัดการและการอนุรักษ์ทรัพยากรธรรมชาติและสิ่งแวดล้อม**

#### **กลยุทธ์**

1. อนุรักษ์และฟื้นฟูทรัพยากรธรรมชาติและสิ่งแวดล้อม
2. ส่งเสริม สนับสนุนให้ประชาชนในชุมชนมีจิตสำนึกในการร่วมกันอนุรักษ์ทรัพยากรธรรมชาติและสิ่งแวดล้อม
3. ปรับปรุงภูมิทัศน์ในชุมชนและเมือง
4. จัดทำระบบกำจัดขยะและสิ่งปฏิกูลตลอดจนระบบบำบัดน้ำเสีย
5. ส่งเสริมและสนับสนุนการใช้พลังงานทดแทน

### **ยุทธศาสตร์ที่ 6 ด้านศิลปะ วัฒนธรรม จารีตประเพณีและภูมิปัญญาท้องถิ่น**

#### **กลยุทธ์**

1. ส่งเสริมการอนุรักษ์ ฟื้นฟู สืบทอดจารีตประเพณี ศิลปวัฒนธรรม
2. ส่งเสริมและสนับสนุนภูมิปัญญาท้องถิ่น และปราชญ์บุคคล
3. เสริมสร้างและทำนุบำรุงศาสนาตลอดจนศิลปวัฒนธรรมท้องถิ่น
4. ส่งเสริมและสนับสนุนการอนุรักษ์โบราณวัตถุและโบราณสถานในท้องถิ่น
5. ส่งเสริมสนับสนุนการพัฒนาคุณภาพ จริยธรรม ของเด็ก เยาวชนและประชาชน

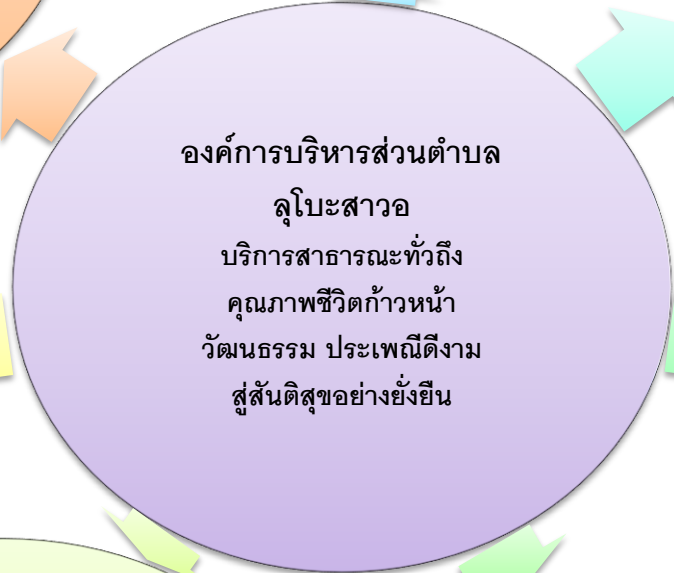
## ยุทธศาสตร์ที่ 7 ด้านการบริหารจัดการตามหลักธรรมาภิบาล

### กลยุทธ์

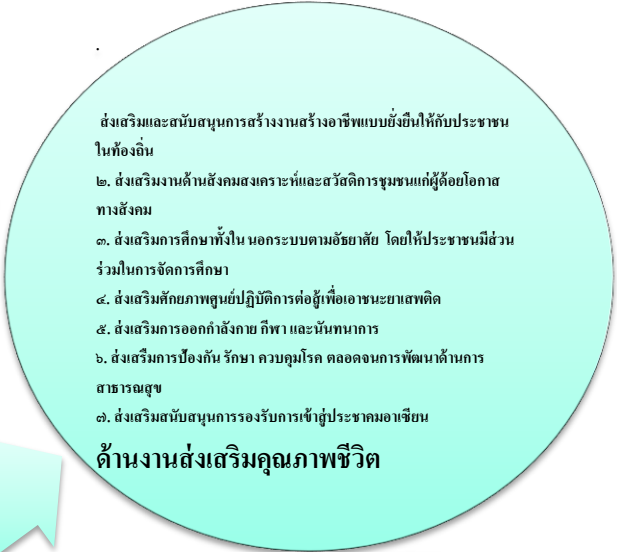
1. พัฒนาความรู้ความสามารถและคุณธรรมจริยธรรมแก่บุคลากรในองค์กร
2. พัฒนาปรับปรุงจัดหาเครื่องมือ เครื่องใช้ ตลอดถึงสถานที่ในการปฏิบัติงาน
3. พัฒนาปรับปรุงระบบบริหารจัดการองค์กรตามหลักธรรมาภิบาล
4. ปรับปรุงและสร้างระบบการให้บริการที่ทันสมัย รวดเร็ว และมีประสิทธิภาพ
5. ส่งเสริมและสร้างทัศนคติที่ดีต่อการปฏิบัติงานเพื่อการบริการประชาชน
6. พัฒนาส่งเสริมระบบการประชาสัมพันธ์และเผยแพร่การดำเนินงานขององค์กร เพื่อรองรับประชาคมอาเซียน

## 2.7 จุดยืนทางยุทธศาสตร์

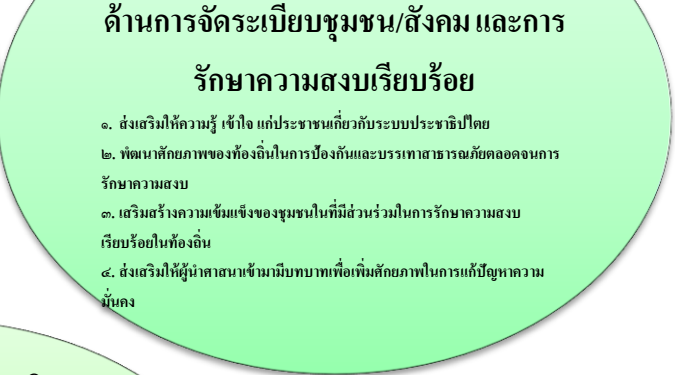
องค์การบริหารส่วนตำบลลูโบะสาวอ ได้กำหนดจุดยืนทางยุทธศาสตร์ คือ “ ท้องถิ่นก้าวหน้า การศึกษาก้าวไกล ประชาชนมีรายได้ ใสใจวัฒนธรรมท้องถิ่น รักษาสิ่งแวดล้อม ”



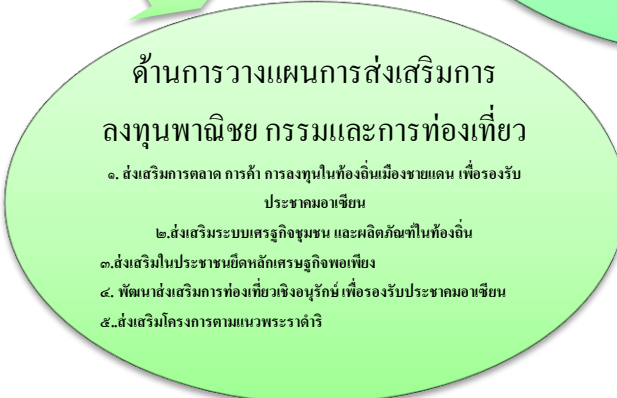
- ๑. บุกเบิก สร้าง ปรับปรุง บำรุงรักษาทางคมนาคม สะพาน ระบบระบายน้ำ
- ๒. สร้างปรับปรุงแหล่งน้ำอุปโภค บริโภค
- ๓. จัดทำผังเมืองและผังตำบล
- ๔. พัฒนาและปรับปรุงระบบจราจร
- ๕. จัดให้มีไฟฟ้าและระบบโทรคมนาคมอย่างทั่วถึง



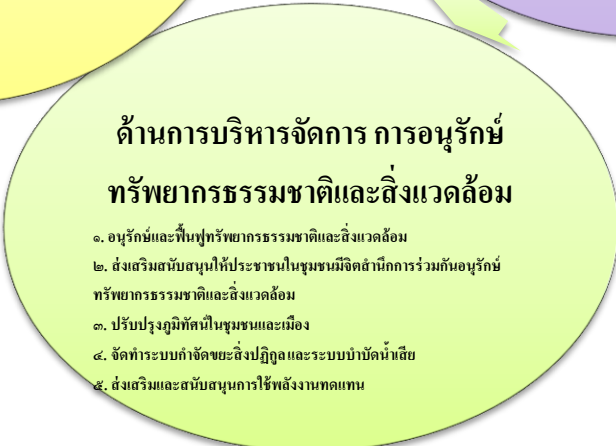
- ส่งเสริมและสนับสนุนการสร้างงานสร้างอาชีพแบบยั่งยืนให้กับประชาชน ในท้องถิ่น
- ส่งเสริมงานด้านสังคมสงเคราะห์และสวัสดิการชุมชนแก่ผู้ด้อยโอกาส ทางสังคม
- ส่งเสริมการศึกษาทั้งในนอกระบบตามอัธยาศัย โดยให้ประชาชนมีส่วนร่วมในการจัดการศึกษา
- ส่งเสริมศักยภาพศูนย์ปฏิบัติการต่อสู้เพื่อเอาชนะยาเสพติด
- ส่งเสริมการออกกำลังกาย กีฬา และนันทนาการ
- ส่งเสริมการป้องกัน รักษา ควบคุมโรค ตลอดจนการพัฒนาด้าน การสาธารณสุข
- ส่งเสริมสนับสนุนการรองรับการเข้าสู่ประชาคมอาเซียน



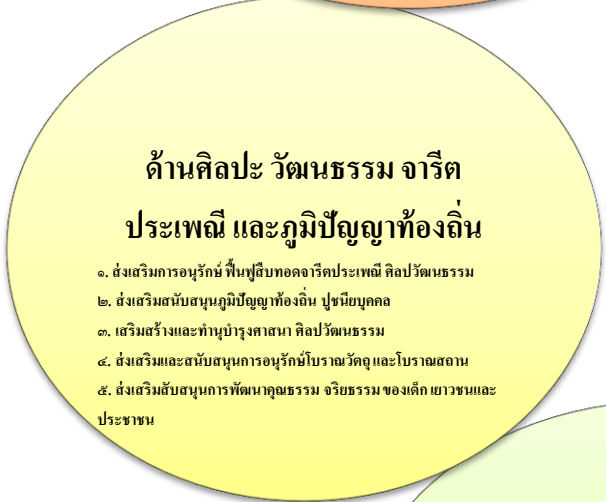
- ส่งเสริมให้ความรู้ เข้าใจแก่ประชาชนเกี่ยวกับระบบประชาธิปไตย
- พัฒนาศักยภาพของท้องถิ่นในการป้องกันและบรรเทาสาธารณภัยตลอดจนการรักษาความสงบ
- เสริมสร้างความเข้มแข็งของชุมชนในที่มีส่วนร่วมในการรักษาความสงบเรียบร้อยในท้องถิ่น
- ส่งเสริมให้ผู้นำศาสนาเข้มแข็งบทบาทเพื่อเพิ่มศักยภาพในการแก้ปัญหาความ มั่นคง



- ส่งเสริมการตลาด การค้า การลงทุนในท้องถิ่นเมืองชายแดน เพื่อรองรับ ประชาคมอาเซียน
- ส่งเสริมระบบเศรษฐกิจชุมชน และผลิตภัณฑ์ในท้องถิ่น
- ส่งเสริมให้ประชาชนยึดหลักเศรษฐกิจพอเพียง
- พัฒนาส่งเสริมการท่องเที่ยวเชิงอนุรักษ์ เพื่อรองรับประชาคมอาเซียน
- ส่งเสริมโครงการตามแนวพระราชดำริ



- อนุรักษ์และฟื้นฟูทรัพยากรธรรมชาติและสิ่งแวดล้อม
- ส่งเสริมสนับสนุนให้ประชาชนในชุมชนมีจิตสำนึกการร่วมกันอนุรักษ์ ทรัพยากรธรรมชาติและสิ่งแวดล้อม
- ปรับปรุงภูมิทัศน์ในชุมชนและเมือง
- จัดทำระบบกำจัดขยะสิ่งปฏิกูลและระบบบำบัดน้ำเสีย
- ส่งเสริมและสนับสนุนการใช้พลังงานทดแทน



- ส่งเสริมการอนุรักษ์ ฟื้นฟูศิลปทอจริตประเพณี ศิลปวัฒนธรรม
- ส่งเสริมสนับสนุนภูมิปัญญาท้องถิ่น ปุชนิยบุคคล
- เสริมสร้างและทำนุบำรุงศาสนา ศิลปวัฒนธรรม
- ส่งเสริมและสนับสนุนการอนุรักษ์โบราณวัตถุ และโบราณสถาน
- ส่งเสริมสนับสนุนการพัฒนาคุณธรรม จริยธรรม ของเด็ก เยาวชนและ ประชาชน



- พัฒนาความรู้ความสามารถและคุณธรรมจริยธรรมแก่บุคลากรในองค์กร
- พัฒนาปรับปรุงจัดหาเครื่องมือ เครื่องใช้ ตลอดจน สถานที่ในการปฏิบัติงาน
- พัฒนาปรับปรุงระบบบริหารจัดการองค์กรตาม หลักธรรมาภิบาล
- ปรับปรุงและสร้างระบบการให้บริการที่ทันสมัย รวดเร็ว และมีประสิทธิภาพ
- ส่งเสริมและสร้างทัศนคติที่ดีต่อการปฏิบัติงานเพื่อการบริหารประชาชน
- พัฒนาส่งเสริมระบบการประชาสัมพันธ์และเผยแพร่การดำเนินงานขององค์กร เพื่อรองรับประชาคมอาเซียน

## 2.8 ความเชื่อมโยงของยุทธศาสตร์ในภาพรวม

จากประเด็นความเชื่อมโยงยุทธศาสตร์ที่สำคัญของแผนพัฒนาเศรษฐกิจและสังคมแห่งชาติฉบับที่ 12 ยุทธศาสตร์ชาติ และยุทธศาสตร์จังหวัด จะเห็นได้ว่ามีความเชื่อมโยงกันอย่างชัดเจนในการนำมาเป็นแนวทางกำหนดประเด็นยุทธศาสตร์การพัฒนาขององค์กรปกครองส่วนท้องถิ่น ซึ่งการกำหนดประเด็นยุทธศาสตร์การพัฒนาที่ชัดเจนจะเป็นการเตรียมการพัฒนา เป็นการนำภูมิคุ้มกันที่มีอยู่พร้อมทั้งเร่งสร้างภูมิคุ้มกันในท้องถิ่นให้เข้มแข็งขึ้น เพื่อเตรียมความพร้อมคนสังคมและระบบเศรษฐกิจของชุมชนให้สามารถปรับตัวรองรับผลกระทบจากการสภาวะการเปลี่ยนแปลงได้อย่างเหมาะสมโดยให้ความสำคัญกับการพัฒนาคน สังคมเศรษฐกิจภายในชุมชนให้มีคุณภาพ ใช้ทรัพยากรที่มีอยู่ภายในชุมชนอย่างคุ้มค่าและเกิดประโยชน์สูงสุดรวมทั้งสร้างโอกาสทางเศรษฐกิจด้วยฐานความรู้ เทคโนโลยี นวัตกรรมและความคิดสร้างสรรค์ บนพื้นฐานการผลิตและการบริโภคที่เป็นมิตรต่อสิ่งแวดล้อมซึ่งจะนำไปสู่การพัฒนาเพื่อประโยชน์สุขที่ยั่งยืนของชุมชนตามหลักปรัชญาของเศรษฐกิจพอเพียง

## 3.การวิเคราะห์เพื่อพัฒนาท้องถิ่น

องค์การบริหารส่วนตำบลลูโบะสาวอ ได้วิเคราะห์ศักยภาพเพื่อประเมินสภาพการพัฒนาในปัจจุบันและโอกาสการพัฒนาในอนาคต โดยใช้เทคนิค SWOT analysis ได้แก่จุดแข็ง (Strength – S) จุดอ่อน (Weak – W) และปัจจัยภายนอก ได้แก่ โอกาส(Opportunity – O) และอุปสรรค (Threat – T) เป็นเครื่องมือ

จุดแข็ง Strength	จุดอ่อน Weak
<ol style="list-style-type: none"> <li>1. ประชาชนส่วนใหญ่ได้รับการศึกษาขั้นพื้นฐาน</li> <li>2. ประชาชนให้ความสำคัญกับประเพณี วัฒนธรรมของท้องถิ่นเป็นอย่างดี</li> <li>3. มีเส้นทางสัญจรเป็นไปด้วยความสะดวกอยู่ห่างชุมชนไม่มากนัก</li> <li>4. ประชาชนมีภาษาและวัฒนธรรมที่สอดคล้องกับประชามอาเซียน</li> <li>5. มีสถานศึกษาในพื้นที่หลายระดับและหลายประเภท มีโรงเรียนประถมศึกษา 4 แห่ง โรงเรียนเอกชนสอนศาสนา 2 แห่ง และสถาบันปอเนาะ 2 แห่ง สถานศึกษาภาคบังคับในพื้นที่ตำบลสามารถรองรับการเรียนภาคบังคับของนักเรียนได้อย่างเพียงพอ</li> <li>6. มีองค์กรชุมชน เช่น กรรมการหมู่บ้าน กลุ่มสตรี อสม./กองทุนหมู่บ้าน/อปพร.</li> <li>7. องค์การบริหารส่วนตำบลมีศักยภาพเพียงพอที่รองรับการบริการสาธารณะและแก้ไขปัญหาความเดือดร้อนของประชาชน</li> <li>8. มีพื้นที่ทำการเกษตรเป็นจำนวนมากและมีสภาพ</li> </ol>	<ol style="list-style-type: none"> <li>1. ขาดความมั่นคงในด้านความปลอดภัยในชีวิตและทรัพย์สิน</li> <li>2. งบประมาณขององค์การบริหารส่วนตำบลมีไม่เพียงพอต่อการบริหารงานในด้านต่าง ๆ</li> <li>3. ประชาชนขาดทักษะในการบริหารงานและการร่วมกลุ่มกันเพื่อดำเนินการด้านเศรษฐกิจของชุมชนในรูปแบบของกลุ่มอาชีพที่เข้มแข็งได้</li> <li>4. การบริการสาธารณะไม่ครอบคลุมทุกพื้นที่และไม่เพียงพอกับความต้องการของประชาชน</li> <li>5. เด็กและเยาวชนบางส่วนมีพฤติกรรมไม่ศึกษาต่อในระดับที่สูงขึ้น</li> <li>6. ขาดการนำเทคโนโลยีมาใช้ในการประกอบอาชีพด้านการเกษตร</li> <li>7. ขาดศูนย์รวบรวมและกระจายสินค้าเกษตรในพื้นที่</li> <li>8. ขาดแคลนแหล่งน้ำขนาดใหญ่สำหรับนำไปผลิตน้ำประปา</li> </ol>

<p>พื้นที่เหมาะสมแก่การทำการเกษตรและมีผลผลิตทางการเกษตรที่หลากหลาย</p> <p>9.มีประชาชนและภูมิปัญญาท้องถิ่นจำนวนหนึ่งที่มีศักยภาพในการพัฒนา</p> <p>10.มีโรงพยาบาลส่งเสริมสุขภาพตำบลและอาสาสมัครสาธารณสุขที่มีศักยภาพสามารถให้บริการด้านสาธารณสุขแก่ประชาชนได้ดีในระดับหนึ่ง</p>	
---	--

โอกาสOpportunity	อุปสรรค Threat
<p>1.มีเส้นทางคมนาคมหลายสายเชื่อมไปสู่ตัวเมืองและจังหวัดได้สะดวก รวดเร็ว สามารถรองรับการขยายตัวทางเศรษฐกิจ</p> <p>2. นโยบายระดับชาติต้องการเพิ่มศักยภาพของชุมชน เชื่อมโยงเป็นเครือข่ายเป็นรากฐานการพัฒนาเศรษฐกิจ คุณภาพชีวิต และอนุรักษ์ฟื้นฟู ใช้นโยบายชนบทพัฒนาและสิ่งแวดล้อมอย่างยั่งยืน นำไปสู่การพึ่งตนเอง และลดปัญหาความยากจนอย่างบูรณาการ</p> <p>3. รัฐบาลมีนโยบายพัฒนาเศรษฐกิจพิเศษชายแดน จึงมีการสนับสนุนในการพัฒนาเศรษฐกิจ</p>	<p>1. ความไม่สงบในเขต 3 จังหวัดชายแดนภาคใต้ ทำให้มีการเคลื่อนย้ายประชากรและการลงทุนออกนอกพื้นที่</p> <p>2. รายได้ที่องค์กรบริหารส่วนตำบลจัดเก็บเองไม่เพียงพอในบริหารงาน</p> <p>3. การแพร่ระบาดของยาเสพติดในพื้นที่</p> <p>4. ขาดบุคลากรผู้ปฏิบัติงานที่มีความรู้ความสามารถในบางสาขาของงาน</p>

### 3.2 การประเมินสถานการณ์สภาพแวดล้อมภายนอกที่เกี่ยวข้อง

จากการสำรวจและวิเคราะห์สภาพทางกายภาพขององค์การบริหารส่วนตำบลบาระเหนือ และบริเวณพื้นที่ต่อเนื่อง สามารถสรุปสภาพปัญหาได้ ดังนี้

1.ปัญหาทางด้านกายภาพปัญหาของสภาพพื้นที่เนื่องจากองค์การบริหารส่วนตำบลบาระเหนือ มีลักษณะเป็นพื้นที่เป็นที่ราบ ป่าพรุบางส่วน เมื่อถึงฤดูฝนก็มีน้ำเอ่อล้นท่วมพื้นที่ทำการเกษตรทำให้พืชผลการเกษตรได้รับความเสียหาย เพราะยังขาดระบบการระบายน้ำที่มีประสิทธิภาพและในช่วงฤดูร้อน

2.ปัญหาด้านการคมนาคมและขนส่งปัจจุบันองค์การบริหารส่วนตำบลบาระเหนือมีถนนเชื่อมโยงกับภายในหมู่บ้านในเขตองค์การบริหารส่วนตำบล มีหลายสาย แต่ละสายส่วนใหญ่เป็นถนนคอนกรีต ลาดยาง และลูกรังแต่ยังมีเส้นทางที่ประชาชนในพื้นที่ต้องการบุกเบิกเพิ่มเติมคือเส้นทางที่ใช้ในการขนส่งผลผลิตทางการเกษตร

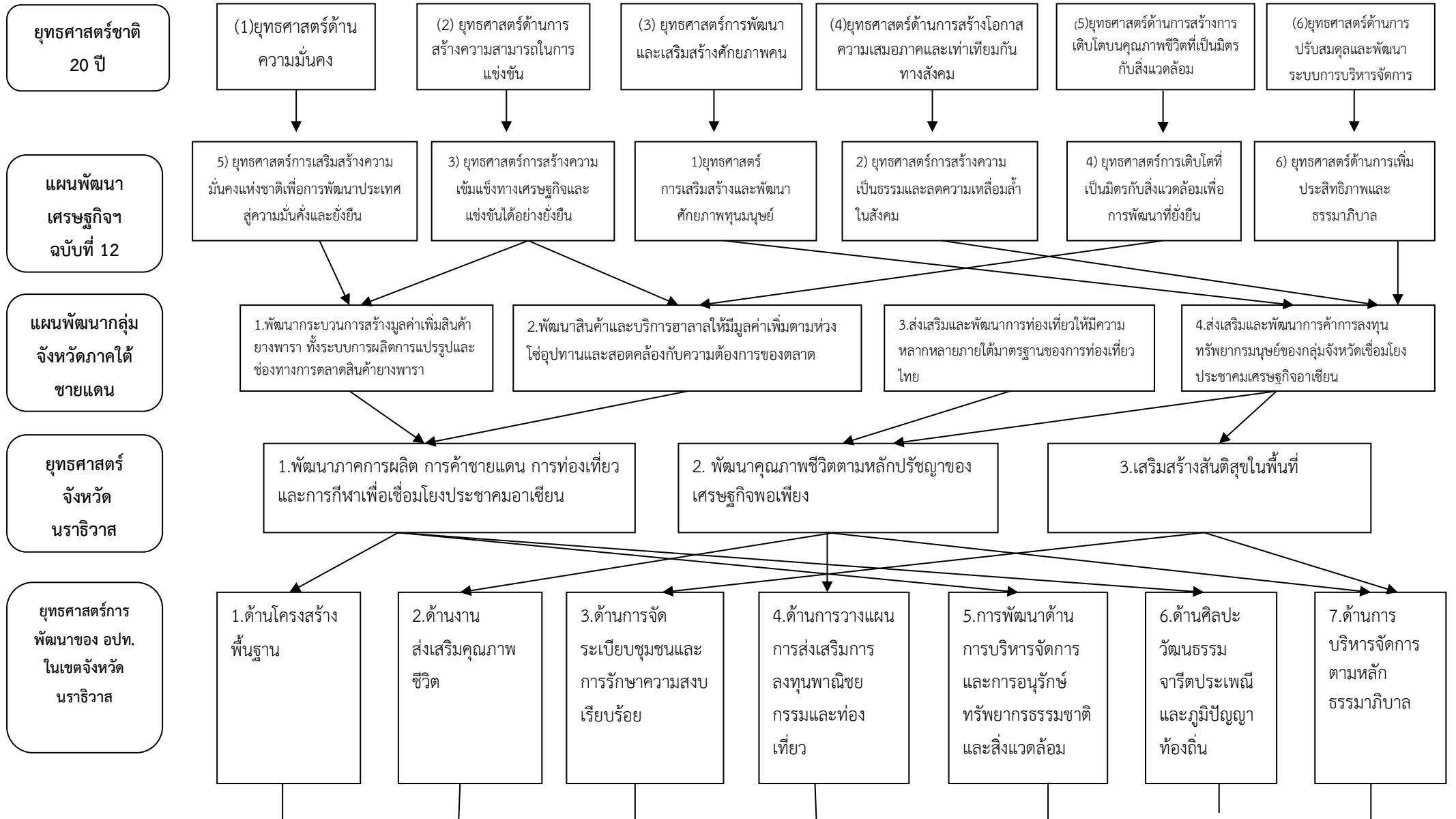
3. ปัญหาขาดแคลนน้ำเพื่อการอุปโภคบริโภค และการเกษตร เนื่องจากสภาพพื้นที่ในฤดูแล้งมีปัญหาการขาดแคลนน้ำเพื่อการอุปโภคบริโภค และประกอบอาชีพเกษตรกรรม ทำให้มีความต้องการใช้น้ำค่อนข้างมาก และยังไม่มีระบบจัดเก็บน้ำ เพื่อใช้ในฤดูแล้งที่มีประสิทธิภาพและเพียงพอต่อปริมาณการใช้

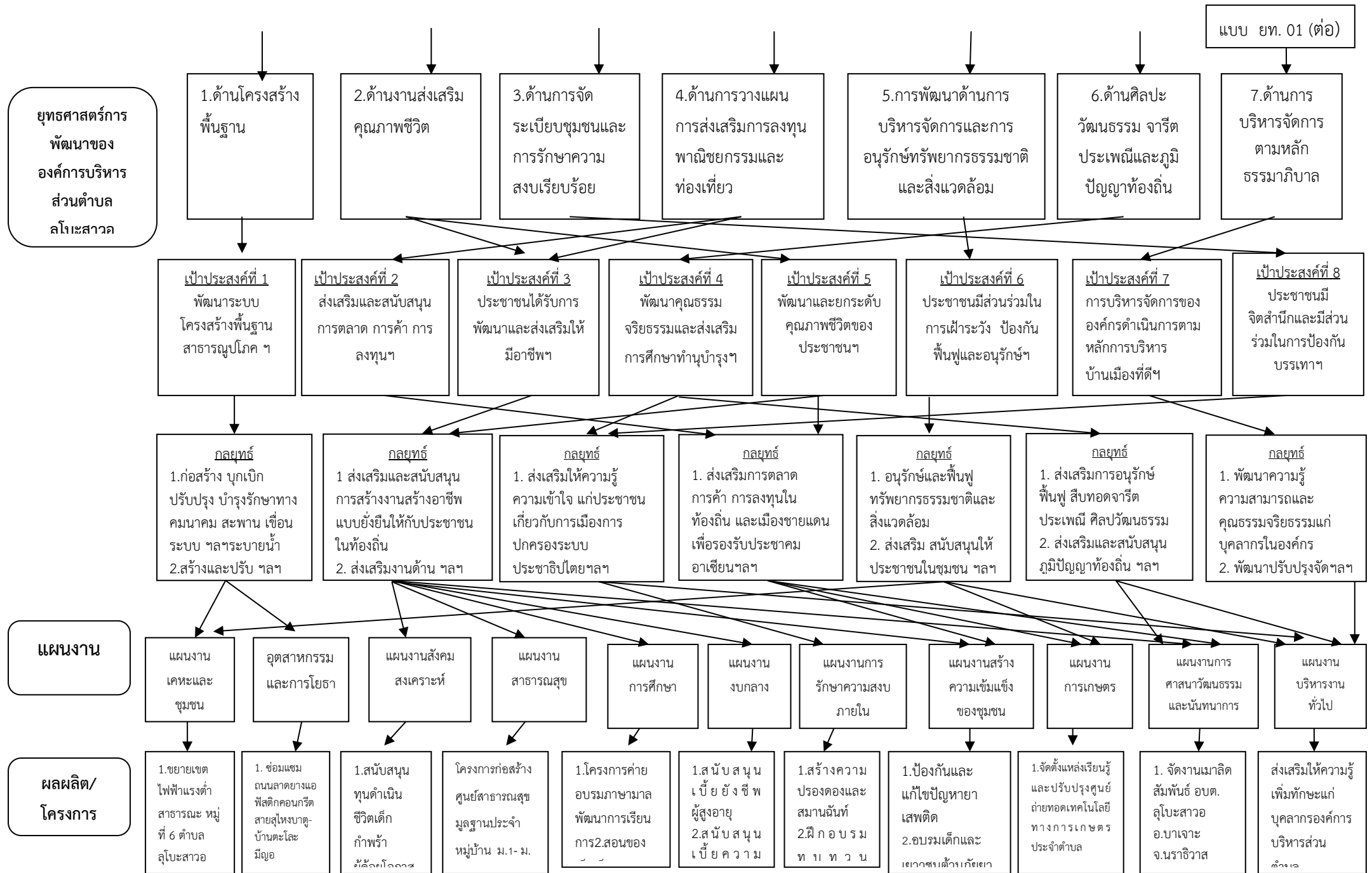
4. ปัญหาด้านนันทนาการ เนื่องจากภายในพื้นที่ในเขตองค์การบริหารส่วนตำบลบาระเหนือ มีพื้นที่ๆ ใช้ในการออกกำลังกายและพื้นที่ในการชุมนุมคนเพื่อการทำกิจกรรมต่างๆยังไม่ได้มาตรฐานที่ดีเพียงพอต่อการมาใช้บริการ

5. ปัญหาด้านสิ่งแวดล้อม เนื่องจากองค์การบริหารส่วนตำบลบาระเหนือยังเป็นพื้นที่ชนบทและเกษตรกรรมเป็นส่วนใหญ่ จึงยังไม่มีมีการประกอบกิจกรรมอันใดในพื้นที่ๆ มีปัญหาด้านสิ่งแวดล้อมมากนัก นอกจากเรื่องปัญหาหมอกพิษทางอากาศที่เกิดจากการเผาขยะของแต่ละครัวเรือน และปัญหาการเกิดไฟป่าในพื้นที่ป่าพรุทั้งภายในเขตองค์การบริหารส่วนตำบลและพื้นที่ขององค์การบริหารส่วนตำบลอื่นที่มีพื้นที่ติดกัน ซึ่งอาจทำให้เกิดปัญหาด้านสุขภาพแวดล้อมในอนาคตได้

6. ปัญหาด้านสาธารณูปโภคและสาธารณูปการ เนื่องจากมีประชาชนสร้างที่อยู่อาศัยเพิ่มขึ้น การใช้ไฟฟ้ายังต้องควรมีการขยายเขตไฟฟ้าเพื่อให้ครอบคลุมทุกพื้นที่ครัวเรือนและการให้บริการน้ำประปา ยังไม่ครอบคลุมทุกๆ พื้นที่ขององค์การบริหารส่วนตำบลดังนั้นจึงต้องมีการพัฒนาด้านโครงสร้างพื้นฐานเพื่อให้บ้านเมืองมีความอยู่อย่างยั่งยืนต่อไป

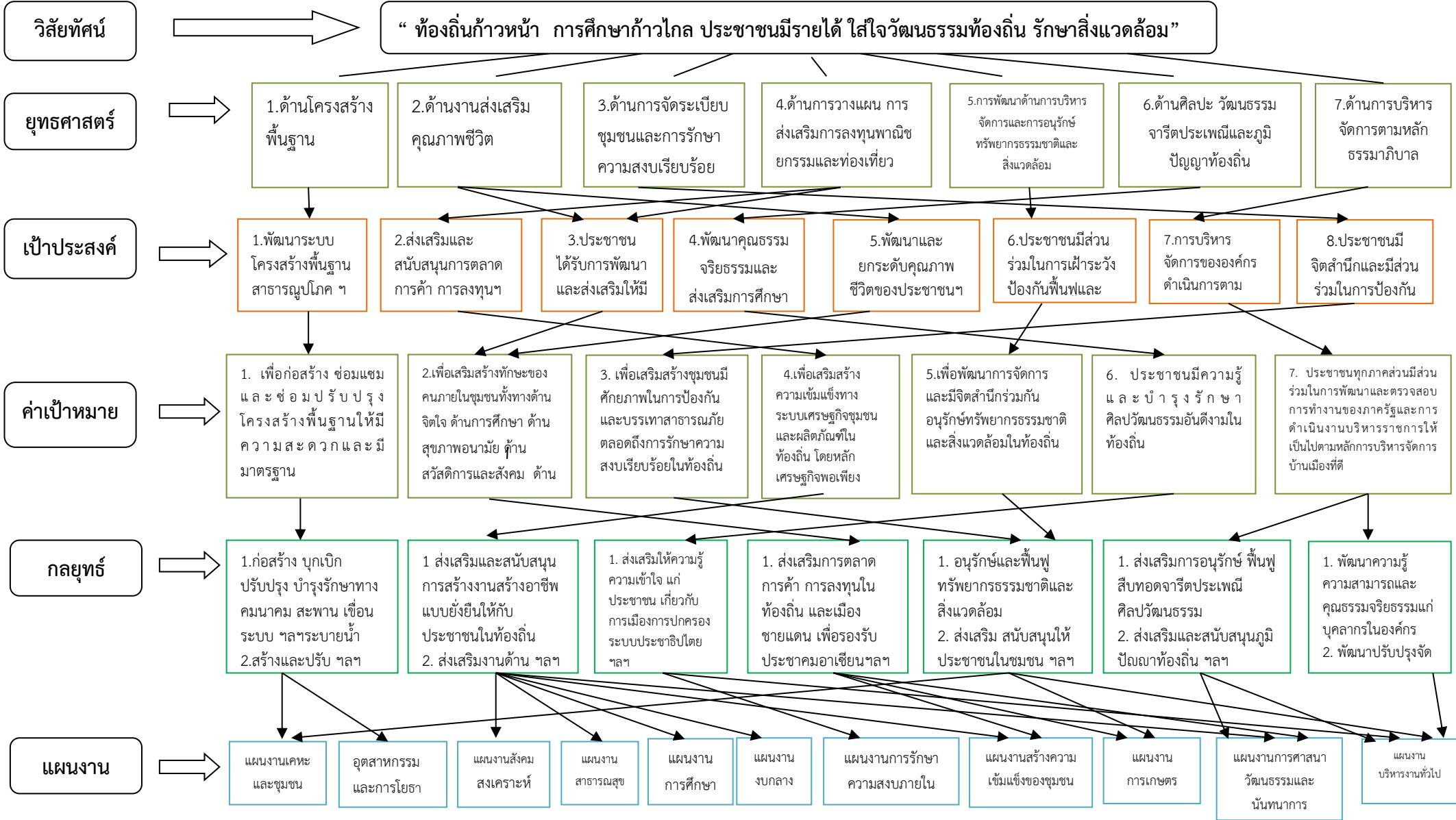
### 3.3 ความเชื่อมโยงยุทธศาสตร์การพัฒนาจังหวัดกับยุทธศาสตร์การพัฒนาขององค์กรปกครองส่วนท้องถิ่น โครงสร้างเชื่อมโยงแผนยุทธศาสตร์การพัฒนา องค์การบริหารส่วนตำบลบ่อสาวย พ.ศ. 2561 – 2564





### 3.4 แผนผังยุทธศาสตร์

## ยุทธศาสตร์การพัฒนาขององค์การบริหารส่วนตำบลลูโบะสาวอ อำเภอบาเจาะ จังหวัดนราธิวาส



## 3.5 รายละเอียดยุทธศาสตร์

ความเชื่อมโยง กับยุทธศาสตร์ จังหวัด	ยุทธศาสตร์ อปท.ในเขต จังหวัด	ยุทธศาสตร์ อปท.	เป้าประสงค์	ตัวชี้วัด/ ผลผลิต/ โครงการ	ค่าเป้าหมาย				ความก้าว หน้าของ เป้าหมาย	กลยุทธ์	ผลผลิต/ โครงการ	หน่วยงาน รับผิดชอบ หลัก	หน่วย สนับสนุน
					2561	2562	2563	2564					
ยุทธศาสตร์ จังหวัดที่ 1.พัฒนา ภาคการผลิต การค้า ชายแดน การ ท่องเที่ยวและการ กีฬาเพื่อเชื่อมโยง ประชาคมอาเซียน	ยุทธศาสตร์ การพัฒนา ของ อปท. ใน เขตจังหวัด ที่ 1.ด้าน โครงสร้าง พื้นฐาน	ยุทธศาสตร์ การพัฒนา ของ อปท. ที่ 1.ด้าน โครงสร้าง พื้นฐาน	1. พัฒนาระบบ โครงสร้าง พื้นฐาน สาธารณูปโภค สาธารณูปการ ระบบการ คมนาคม ระบบ จราจร ผังตำบล ที่มีคุณภาพได้ มาตรฐาน	จำนวนถนน ประปา ได้รับการ ก่อสร้าง/ บำรุงรักษา และเพิ่มขึ้น	5	10	15	20	ดำเนินการ ปีละ 5 โครงการ	1.ก่อสร้าง บุกเบิก ปรับปรุง บำรุงรักษาทาง คมนาคม สะพาน เขื่อน ระบบระบายน้ำ 2.สร้างและปรับปรุง แหล่งน้ำอุปโภค บริโภค 3.จัดทำผังเมืองและผัง ตำบล 4.พัฒนาและปรับปรุง ระบบจราจรและบริการ สาธารณะที่ประชาชน พึงได้รับ 5.จัดให้มีไฟฟ้าและ ระบบโทรคมนาคมอย่าง ทั่วถึง	จำนวน โครงการ	กองช่าง	องค์การ บริหาร ส่วนตำบล ลูโบะ สาวอ

ความเชื่อมโยง กับยุทธศาสตร์ จังหวัด	ยุทธศาสตร์ อปท.ในเขต จังหวัด	ยุทธศาสตร์ อปท.	เป้าประสงค์	ตัวชี้วัด/ ผลผลิต/ โครงการ	ค่าเป้าหมาย				ความก้าว หน้าของ เป้าหมาย	กลยุทธ์	ผลผลิต/ โครงการ	หน่วยงาน รับผิดชอบ หลัก	หน่วย สนับสนุน
					2561	2562	2563	2564					
ยุทธศาสตร์ จังหวัดที่ 2. พัฒนา คุณภาพชีวิตตาม หลักปรัชญาของ เศรษฐกิจพอเพียง	ยุทธศาสตร์ การพัฒนา ของ อปท. ใน เขตจังหวัด ที่ 2.ด้านงาน ส่งเสริม คุณภาพชีวิต	ยุทธศาสตร์ การพัฒนา ของ อปท. ที่2.ด้านงาน ส่งเสริม คุณภาพชีวิต	5. พัฒนาและ ยกระดับ คุณภาพชีวิต ของประชาชน ให้ดีขึ้นโดย ส่งเสริมด้าน สุขภาพ การ สาธารณสุข การสังคม สงเคราะห์ ป้องกันและ บำบัดผู้ติยา เสพติด	ร้อยละของ โครงการ/ กิจกรรมที่ ดำเนินการ	10	13	16	19	ดำเนินการ โครงการ19 โครงการ/ปี	1 ส่งเสริมและสนับสนุนการ สร้างงานสร้างอาชีพแบบ ยั่งยืนให้กับประชาชนใน ท้องถิ่น 2. ส่งเสริมงานด้านสังคม สงเคราะห์และสวัสดิการ ชุมชนแก่ผู้ด้อยโอกาสทาง สังคม 3. ส่งเสริมการศึกษาทั้งใน และนอกระบบและตาม อัธยาศัย โดยสนับสนุน ส่งเสริมให้ประชาชนมีส่วน ร่วมในการจัดการศึกษา 4.ส่งเสริมศักยภาพศูนย์ ปฏิบัติการการต่อสู้เพื่อ เอาชนะยาเสพติด 5.ส่งเสริมการด้านการออก กำลังกาย การกีฬา และ นันทนาการ 6.ส่งเสริมการป้องกัน รักษา ควบคุมโรค ตลอดจนการ พัฒนาด้านการสาธารณสุข 7.ส่งเสริมสนับสนุนการ พัฒนาคุณภาพชีวิตของ ประชาชนเพื่อรองรับการเข้า สู่ประชาคมอาเซียน	จำนวน โครงการ	สำนักปลัด/ กองช่าง/กอง การศึกษา	องค์การ บริหารส่วน ตำบลลูโบะ สาวอ

ความเชื่อมโยง กับยุทธศาสตร์ จังหวัด	ยุทธศาสตร์ อปท.ในเขต จังหวัด	ยุทธศาสตร์ อปท.	เป้าประสงค์	ตัวชี้วัด/ ผลผลิต/ โครงการ	ค่าเป้าหมาย				ความก้าว หน้าของ เป้าหมาย	กลยุทธ์	ผลผลิต/ โครงการ	หน่วยงาน รับผิดชอบ หลัก	หน่วย สนับสนุน
					2561	2562	2563	2564					
ยุทธศาสตร์ จังหวัดที่ 3. เสริมสร้างสันติสุขใน พื้นที่	ยุทธศาสตร์ การพัฒนา ของ อปท. ใน เขตจังหวัด ที่ 3.ด้านการจัด ระเบียบชุมชน และการรักษา ความสงบ เรียบร้อย	ยุทธศาสตร์ การพัฒนา ของ อปท. ที่3.ด้านการ จัดระเบียบ ชุมชนและการ รักษาความ สงบเรียบร้อย	8. ประชาชนมี จิตสำนึกและมี ส่วนร่วมใน การป้องกัน บรรเทาสา ธารณภัย รักษาความ สงบเรียบร้อย เสริมสร้าง ความเข้มแข็ง และสันติสุขใน ชุมชนและ เมือง	ร้อยละของ ประชาชนที่ มีส่วนร่วมใน การพัฒนา ท้องถิ่นที่ เพิ่มขึ้น/ปี	5	10	15	20	ประชาชนมี ส่วนร่วมใน การพัฒนา ท้องถิ่นที่ เพิ่มขึ้นร้อยละ 20/ปี	1. ส่งเสริมให้ความรู้ ความเข้าใจ แก่ ประชาชน เกี่ยวกับการ เมืองการปกครอง ระบบประชาธิปไตย 2. ส่งเสริมให้ท้องถิ่น มีศักยภาพในการ ป้องกันและบรรเทาสา ธารณภัยตลอดถึงการ รักษาความสงบ เรียบร้อยในท้องถิ่น 3.เสริมสร้างความ เข้มแข็งของชุมชนให้มี ส่วนร่วมในการรักษา ความสงบเรียบร้อยใน ท้องถิ่น 4 .ส่งเสริมให้ผู้นำ ศาสนาเข้ามามี บทบาทและศักยภาพ ในการแก้ปัญหาความ มั่นคง	จำนวน โครงการ	สำนักปลัด	องค์การ บริหารส่วน ตำบลลูโบะ สาวอ

ความเชื่อมโยง กับยุทธศาสตร์ จังหวัด	ยุทธศาสตร์ อปท.ในเขต จังหวัด	ยุทธศาสตร์ อปท.	เป้าประสงค์	ตัวชี้วัด/ ผลผลิต/ โครงการ	ค่าเป้าหมาย				ความก้าว หน้าของ เป้าหมาย	กลยุทธ์	ผลผลิต/ โครงการ	หน่วยงาน รับผิดชอบ หลัก	หน่วย สนับสนุน
					2561	2562	2563	2564					
ยุทธศาสตร์ จังหวัดที่ 2. พัฒนา คุณภาพชีวิตตาม หลักปรัชญาของ เศรษฐกิจพอเพียง	ยุทธศาสตร์ การพัฒนา ของ อปท. ใน เขตจังหวัด ที่ 4.ด้านการ วางแผน การ ส่งเสริมการ ลงทุนพาณิชย์ ยกรรมและ ท่องเที่ยว	ยุทธศาสตร์ การพัฒนา ของ อปท. ที่ 4.ด้านการ วางแผน การ ส่งเสริมการ ลงทุนพาณิชย์ ยกรรมและ ท่องเที่ยว	2. ส่งเสริมและ สนับสนุน การตลาด การค้า การ ลงทุน และ ผู้ประกอบการ ในท้องถิ่น พัฒนาระบบ เศรษฐกิจชุมชน และการ ท่องเที่ยวให้ เข้มแข็งและ แข่งขันได้ 3. ประชาชน ได้รับการพัฒนา และส่งเสริมให้มี อาชีพและมี รายได้เพิ่มขึ้น โดยยึดหลัก เศรษฐกิจ พอเพียงตาม แนว พระราชดำริ	ร้อยละ ของกลุ่มที่ ได้รับการ ส่งเสริม สนับสนุน พัฒนา ด้าน การเกษตร และการ แปรรูป สินค้า	2	4	6	8	กลุ่มต่างๆ ได้รับการ ส่งเสริม สนับสนุน พัฒนาด้าน การเกษตร และการแปรรูป สินค้าร้อยละ 8	1. ส่งเสริมการตลาด การค้า การลงทุนใน ท้องถิ่น และเมือง ชายแดน เพื่อรองรับ ประชาคมอาเซียน 2.ส่งเสริมระบบ เศรษฐกิจชุมชนและ ผลิตภัณฑ์ในท้องถิ่น 3.ส่งเสริมให้ประชาชน ยึดหลักเศรษฐกิจ พอเพียง 4.พัฒนาส่งเสริมการ ท่องเที่ยวและแหล่ง ท่องเที่ยวเชิงอนุรักษ์ เพื่อรองรับประชาคม อาเซียน 5. ส่งเสริมโครงการ ตามแนวพระราชดำริ	จำนวน โครงการ	สำนักปลัด	องค์การ บริหารส่วน ตำบลลูโบะ สาวอ

ความเชื่อมโยง กับยุทธศาสตร์ จังหวัด	ยุทธศาสตร์ อปท.ในเขต จังหวัด	ยุทธศาสตร์ อปท.	เป้าประสงค์	ตัวชี้วัด/ ผลผลิต/ โครงการ	ค่าเป้าหมาย				ค่าเป้าหมาย	ค่าเป้าหมาย	ค่าเป้าหมาย	หน่วยงาน รับผิดชอบ หลัก	หน่วย สนับสนุน
					2561	2561	2561	2561					
ยุทธศาสตร์ จังหวัดที่ 1.พัฒนา ภาคการผลิต การค้า ชายแดน การ ท่องเที่ยวและการ กีฬาเพื่อเชื่อมโยง ประชาคมอาเซียน	ยุทธศาสตร์ การพัฒนา ของ อปท. ใน เขตจังหวัด ที่ 5.การพัฒนา ด้านการ บริหารจัดการ และการ อนุรักษ์ ทรัพยากรธรร มชาติและ สิ่งแวดล้อม	ยุทธศาสตร์ การพัฒนา ของ อปท. ที่ 5.การพัฒนา ด้านการ บริหารจัดการ และการ อนุรักษ์ ทรัพยากรธรร มชาติและ สิ่งแวดล้อม	6. ประชาชนมี ส่วนร่วมในการ เฝ้าระวัง ป้องกันฟื้นฟู และอนุรักษ์ ทรัพยากรธรรม ชาติ และ สิ่งแวดล้อม อย่างสมดุลและ ยั่งยืน	5.ร้อยละ ประชาชน มีส่วน ร่วมกัน อนุรักษ์ ทรัพยากร ธรรมชาติ และ สิ่งแวดล่อ ม และ สนับสนุน การใ้ พลังงาน ทดแทน	10	20	30	40	ประชาชนมี จิตสำนึกใน การร่วมกัน อนุรักษ์ ทรัพยากรธรร มชาติและ สิ่งแวดล้อม	1. อนุรักษ์และฟื้นฟู ทรัพยากรธรรมชาติ และสิ่งแวดล้อม 2. ส่งเสริม สนับสนุน ให้ประชาชนในชุมชน มีจิตสำนึกในการ ร่วมกันอนุรักษ์ ทรัพยากรธรรมชาติ และสิ่งแวดล้อม 3. ปรับปรุงภูมิทัศน์ใน ชุมชนและเมือง 4.จัดทำระบบกำจัด ขยะและสิ่งปฏิกูล ตลอดจนระบบบำบัด น้ำเสีย 5. ส่งเสริมและ สนับสนุนการใช้	จำนวน โครงการ	สำนักปลัด/ กองช่าง	องค์การ บริหารส่วน ตำบลลูโบะ สาวอ

ความเชื่อมโยง กับยุทธศาสตร์ จังหวัด	ยุทธศาสตร์ อปท.ในเขต จังหวัด	ยุทธศาสตร์ อปท.	เป้าประสงค์	ตัวชี้วัด/ ผลผลิต/ โครงการ	ค่าเป้าหมาย				ค่าเป้าหมาย	ค่าเป้าหมาย	ค่าเป้าหมาย	หน่วยงาน รับผิดชอบ หลัก	หน่วย สนับสนุน
					2561	2561	2561	2561					
ยุทธศาสตร์ จังหวัดที่ 1.พัฒนา ภาคการผลิต การค้า ชายแดน การ ท่องเที่ยวและการ กีฬาเพื่อเชื่อมโยง ประชาคมอาเซียน	ยุทธศาสตร์ การพัฒนา ของ อปท. ใน เขตจังหวัด ที่ 6.ด้านศิลปะ วัฒนธรรม จารีตประเพณี และภูมิปัญญา ท้องถิ่น	ยุทธศาสตร์ การพัฒนา ของ อปท. ที่ 6.ด้านศิลปะ วัฒนธรรม จารีตประเพณี และภูมิปัญญา ท้องถิ่น	4.พัฒนา คุณธรรม จริยธรรมและ ส่งเสริม การศึกษาทำนุ บำรุงศาสนา อนุรักษ์ฟื้นฟู จารีตประเพณี วัฒนธรรมและ ภูมิปัญญา ท้องถิ่นโดย ประชาชนเข้า มามีส่วนร่วม	ร้อยละที่ เพิ่มขึ้นของ จำนวน ประชาชนที่ เข้าร่วม กิจกรรม ส่งเสริม ประเพณี ศาสนาและ วัฒนธรรม ท้องถิ่น	20	40	60	80	ประชาชนที่เข้า ร่วมกิจกรรม ส่งเสริมประเพณี ศาสนาและ วัฒนธรรม ท้องถิ่นเพิ่มขึ้น ร้อยละ 80	1. ส่งเสริมการ อนุรักษ์ ฟื้นฟู สืบ ทอดจารีตประเพณี ศิลปวัฒนธรรม 2. ส่งเสริมและ สนับสนุนภูมิปัญญา ท้องถิ่น และปุษนีย บุคคล 3. เสริมสร้างและ ทำนุบำรุงศาสนา ตลอดจน ศิลปวัฒนธรรม ท้องถิ่น 4. ส่งเสริมและ สนับสนุนการ อนุรักษ์โบราณวัตถุ และโบราณสถานใน ท้องถิ่น 5. ส่งเสริมสนับสนุน การพัฒนาคุณภาพ จริยธรรม ของเด็ก เยาวชนและ ประชาชน	จำนวน โครงการ	สำนักปลัด/ กองช่าง	องค์การ บริหารส่วน ตำบลอุโบะ สาวอ

ความเชื่อมโยง กับยุทธศาสตร์ จังหวัด	ยุทธศาสตร์ อปท.ในเขต จังหวัด	ยุทธศาสตร์ อปท.	เป้าประสงค์	ตัวชี้วัด/ ผลผลิต/ โครงการ	ค่าเป้าหมาย				ค่าเป้าหมาย	ค่าเป้าหมาย	ค่าเป้าหมาย	หน่วยงาน รับผิดชอบ หลัก	หน่วย สนับสนุน
					2561	2561	2561	2561					
ยุทธศาสตร์ จังหวัดที่ 3. เสริมสร้างสันติสุขใน พื้นที่	ยุทธศาสตร์ การพัฒนา ของ อปท. ใน เขตจังหวัด ที่ 7.ด้านการ บริหารจัดการ ตามหลักธรร มาภิบาล	ยุทธศาสตร์ การพัฒนา ของ อปท. ที่ 7.ด้านการ บริหารจัดการ ตามหลักธรร มาภิบาล	7. การบริหาร จัดการของ องค์กร ดำเนินการ ตามหลักการ บริหาร บ้านเมืองที่ดี อย่างมี ประสิทธิภาพ และ ตอบสนอง ความต้องการ ของประชาชน	จำนวนความ พึงพอใจของ ประชาชนใน การให้บริการ การบริหาร จัดการองค์กร ที่มี ประสิทธิภาพ โปร่งใส ตาม หลักการ บริหารกิจการ บ้านเมืองที่ดีที่ เพิ่มขึ้น	20	40	60	80	การบริการ การบริหาร จัดการองค์กร ที่มี ประสิทธิภาพ โปร่งใส ตาม หลักการ บริหารกิจการ บ้านเมืองที่ดีที่ เพิ่มขึ้น	13.พัฒนาความรู้ ความสามารถและ คุณธรรมจริยธรรมแก่ บุคลากรในองค์กร 2. พัฒนาปรับปรุงจัดหา เครื่องมือ เครื่องใช้ ตลอด ถึงสถานที่ในการ ปฏิบัติงาน 3.พัฒนาปรับปรุงระบบ บริหารจัดการองค์กรตาม หลักธรรมาภิบาล 4. ปรับปรุงและสร้าง ระบบการให้บริการที่ ทันสมัย รวดเร็ว และมี ประสิทธิภาพ 5. ส่งเสริมและสร้าง ทัศนคติที่ดีต่อการ ปฏิบัติงานเพื่อการบริการ ประชาชน 6. พัฒนาส่งเสริมระบบ การประชาสัมพันธ์และ เผยแพร่การดำเนินงาน ขององค์กร เพื่อรองรับ ประชาคมอาเซียน	จำนวน โครงการ	สำนักปลัด/ กองช่าง	องค์กร บริหารส่วน ตำบลลูโบะ สาวอ

## ส่วนที่ 3 การนำแผนพัฒนาท้องถิ่นไปสู่การปฏิบัติ

### 1. แนวทางการพัฒนาและยุทธศาสตร์การพัฒนา

วิสัยทัศน์ในการพัฒนาองค์การบริหารส่วนตำบลอุบลบัว

“ท้องถิ่นก้าวหน้า การศึกษาก้าวหน้า ประชาชนมีรายได้ ใส่ใจวัฒนธรรมท้องถิ่น รักษาสิ่งแวดล้อม”

พันธกิจ

1. บำรุงและส่งเสริมการประกอบอาชีพของประชาชน
2. ส่งเสริมการศึกษา/เทคโนโลยี/แหล่งเรียนรู้
3. จัดให้มีแหล่งน้ำเพื่อการอุปโภคบริโภคและการเกษตรอย่างพอเพียง
4. พัฒนาศักยภาพบุคลากรทุกระดับอย่างต่อเนื่อง
5. ส่งเสริมให้ประชาชนมีคุณภาพชีวิตที่ดีอย่างพอเพียง
6. ส่งเสริมด้านคุณธรรม จริยธรรม ความรัก ความสามัคคี ความสามัคคี ความสามัคคี ความสามัคคีของคนในท้องถิ่น
7. ส่งเสริมสนับสนุนด้านการพัฒนาแหล่งท่องเที่ยว

จุดมุ่งหมายเพื่อการพัฒนา

1. พัฒนาระบบโครงสร้างพื้นฐานสาธารณูปโภค สาธารณูปการ ระบบการคมนาคม ระบบจราจร ฝังตำบลที่มีคุณภาพได้มาตรฐาน
2. ส่งเสริมและสนับสนุนการตลาด การค้า การลงทุน และผู้ประกอบการ ในท้องถิ่น พัฒนาระบบเศรษฐกิจชุมชน และการท่องเที่ยวให้เข้มแข็งและแข่งขันได้
3. ประชาชนได้รับการพัฒนาและส่งเสริมให้มีอาชีพและมีรายได้เพิ่มขึ้นโดยยึดหลักเศรษฐกิจพอเพียงตามแนวพระราชดำริ
4. พัฒนาคุณธรรมจริยธรรมและส่งเสริมการศึกษาทำนุบำรุงศาสนา อนุรักษ์ฟื้นฟูจารีตประเพณี วัฒนธรรมและภูมิปัญญาท้องถิ่นโดยประชาชนเข้ามามีส่วนร่วม
5. พัฒนาและยกระดับคุณภาพชีวิตของประชาชนให้ดีขึ้นโดยส่งเสริมด้านสุขภาพ การสาธารณสุข การสังคมสงเคราะห์ ป้องกันและบำบัดผู้ติดยาเสพติด
6. ประชาชนมีส่วนร่วมในการเฝ้าระวัง ป้องกันฟื้นฟูและอนุรักษ์ทรัพยากรธรรมชาติและสิ่งแวดล้อมอย่างสมดุลและยั่งยืน
7. การบริหารจัดการขององค์กรดำเนินการตามหลักการบริหารบ้านเมืองที่ดีอย่างมีประสิทธิภาพและตอบสนองความต้องการของประชาชน
8. ประชาชนมีจิตสำนึกและมีส่วนร่วมในการป้องกันบรรเทาสาธารณภัย รักษาความสงบเรียบร้อย เสริมสร้างความเข้มแข็งและสันติสุขในชุมชนและเมือง

## ยุทธศาสตร์และแผนงาน

เพื่อให้การดำเนินงานขององค์การบริหารส่วนตำบลลูโบะสาวอบรรลุตามยุทธศาสตร์ที่วางไว้ จึงได้กำหนดแผนงานไว้ ดังนี้

ที่	ยุทธศาสตร์	ด้าน	แผนงาน	หน่วยงาน รับผิดชอบหลัก	หน่วยงาน สนับสนุน
1	ด้านโครงสร้างพื้นฐาน	บริการชุมชน และสังคม	1.1 อุตสาหกรรมและ การโยธา	กองช่าง	องค์การ บริหารส่วน ตำบล ลูโบะสาวอ
		บริการชุมชน และสังคม	1.2 เคหะและชุมชน	กองช่าง	
2	ด้านงานส่งเสริมคุณภาพ ชีวิต	บริการชุมชน และสังคม	2.1 สร้างความเข้มแข็ง ของชุมชน	สำนักปลัด/ กองช่าง	
		การดำเนินงาน อื่นๆ	2.2 สังคมสงเคราะห์	สำนักปลัด	
		บริการชุมชน และสังคม	2.3การศึกษา	กองการศึกษา/ กองช่าง	
		บริการชุมชน และสังคม	2.4 ก าร ศ า ส น า วิ ฒ น ธ ร ร ม แ ล ะ นันทนาการ	กองการศึกษา/ กองช่าง	
		บริการชุมชน และสังคม	2.5สาธารณสุข	สำนักปลัด	
		บริการชุมชน และสังคม	2.6บกลาง	สำนักปลัด	
3	ด้านการจัดระเบียบชุมชน และการรักษาความสงบ เรียบร้อย	บริหารทั่วไป	3.1 บริหารทั่วไป	สำนักปลัด	
		บริหารทั่วไป	3.2การรักษาความสงบ ภายใน	สำนักปลัด	
4	ด้านการวางแผน การ ส่งเสริมการลงทุนพาณิชย์ ยกรรมและท่องเที่ยว	บริการชุมชน และสังคม	4.1 ส ร ้าง ค ว า ม เข้มแข็งของชุมชน	สำนักปลัด	
		บริการชุมชน และสังคม	4.2 การเกษตร	สำนักปลัด/ กองช่าง	
		บริการชุมชน และสังคม	4.3 ก าร ศ า ส น า วิ ฒ น ธ ร ร ม แ ล ะ นันทนาการ	สำนักปลัด	

ที่	ยุทธศาสตร์	ด้าน	แผนงาน	หน่วยงาน รับผิดชอบหลัก	หน่วยงาน สนับสนุน
5	การพัฒนาด้านการบริหาร จัดการและการอนุรักษ์ ทรัพยากรธรรมชาติและ สิ่งแวดล้อม	บริการชุมชน และสังคม	5.1 การเกษตร	สำนักปลัด	องค์การ บริหารส่วน ตำบล สุโษะสาวอ
		บริหารทั่วไป	5.2 บริหารทั่วไป	กองช่าง	
		บริการชุมชน และสังคม	5.3 เคหะและชุมชน	สำนักปลัด	
6	ด้านศิลปะ วัฒนธรรม จารีตประเพณีและภูมิ ปัญญาท้องถิ่น	บริการชุมชน และสังคม	6.1 การศาสนา วัฒนธรรม และ นันทนาการ	กองการศึกษา/ กองช่าง	
7	ด้านการบริหารจัดการตาม หลักธรรมาภิบาล	บริหารทั่วไป	7.1 บริหารทั่วไป	สำนักปลัด	
รวม	7 ยุทธศาสตร์	3 ด้าน	11 แผนงาน	1สำนัก/3กอง	